

Karlskrona 26

Kulturmiljöutredning inför planändring avseende fastigheten
Karlskrona 26, Karlshamns kommun, Blekinge län.
Lena Aurivillius Hector



Titel: Karlskrona 26. Kulturmiljöutredning inför planändring avseende fastigheten
Karlskrona 26, Karlshamns kommun, Blekinge län.

Författare: Lena Aurivillius Hector

Kulturmiljörapport: 2023

Omslagsbild: Stortorget Karlshamn. Fotograf Åke Nyberg 1977, Blekinge Museum.

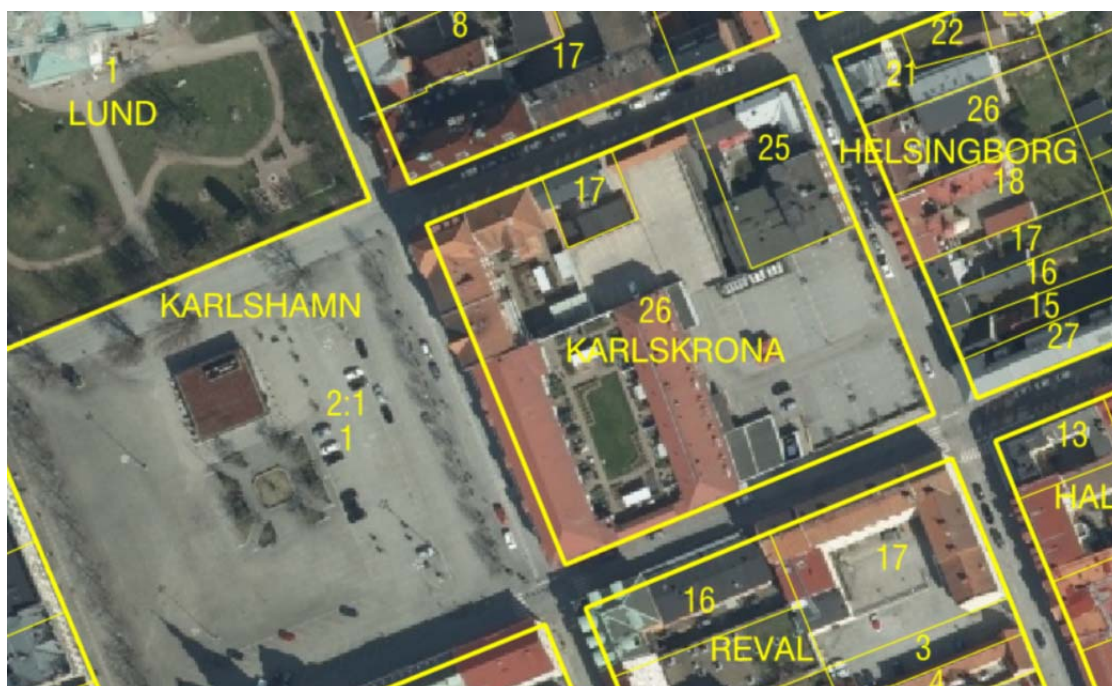
Upphovsrätt: Där inget annat är angivet, enligt Creative Commons licens CC BY

Innehållsförteckning

Inledning	2
Sammanfattning	3
Administrativa uppgifter	3
Kortfattad historik	3
Kvarteret Karlskrona	7
Arkitekten Hanna Victorsson	10
Köpcentra och Flaggenhuset	10
Lagskydd och andra utpekanden	15
Miljöbeskrivning	17
Beskrivning av byggnaderna inom Karlskrona 26	23
Flaggenhuset.....	23
Interiör Flaggenhuset.....	29
Konstverket Flaggspel	31
Flerbostadshus Kungsgatan – Christoffer Schrödersgatan	32
Portik.....	33
Parkeringsdäck	34
Karaktärsdrag och kulturhistorisk värdering	34
Kulturhistoriska värden som kan utgöra grund för skydds- och varsamhetsbestämmelser	36
Källor	38

Inledning

På uppdrag av J N von Bergen & Son AB har Kulturhistoriska föreningen för södra Sverige, Kulturen, tagit fram en kulturmiljöutredning inför en detaljplaneändring i gällande plan A 293. Syftet med planändringen är att addera användning Centrum för fastigheten Karlskrona 26. Gällande stadsplan från 1969 med ändring 1984 medger idag Handel och Bostäder. Kvarter Karlskrona har en central placering i Karlshamn i direkt anslutning till Stortorget med Carl Gustafs kyrka norr om torget och rådhuset i södra delen av torget. Kvarteret omgärdas av Kungsgatan i väster, Christoffer Schrödersgatan i norr, Regeringsgatan i öster och Rådhusgatan söder om kvarteret. Kvarteret upptas till största delen av varuhuset Flaggen med parkeringsdäck i östra delen av kvarteret. Byggnaden är inte skyddad i gällande plan vilket inte är ovanligt i äldre stadsplaner. I kommunens bevarande och utvecklingsplan från 2015 är byggnaden klassad som *Fastighet med visst kulturhistoriskt värde*.



Flygfoto med fastigheten Karlskrona 26. © Lantmäteriet.

Sammanfattning

Flaggenhuset uppfördes 1972 efter ritningar av Hanna Victorsson på Arkitektgruppen. Byggnaden speglar tidsandan med nya konsumtionsmönster och arkitektur med krav på rationalitet, saklighet och enkelhet. Byggnaden är en representant för 1960 - 70-talens stadsomvandlingar med ett modernistiskt, rationellt och funktionsinriktat stadsbyggnadsideal. Flaggenhuset har en storskalig, tydlig och avskalad gestaltning med fasader i mörkbrunt tegel och räfflad betong. 1987 uppfördes en påbyggnad ritad av Henrik Åkessons arkitektkontor, samma arkitekt ritade också flerbostadshusen i nordvästra delen av kvarteret som uppfördes samtidigt.

Administrativa uppgifter

Fastighet: Karlskrona 26

Kommun: Karlshamn

Beställare: J N von Bergen & Son AB

Fastighetsägare: J N von Bergen & Son AB

Rapportens författare: Kulturen, bebyggelseantikvarie Lena Aurivillius Hector. Certifierad sakkunnig avseende kulturvärden.

Rapporten granskad av: Kulturen, bebyggelseantikvarie Carita Melchert. Certifierad sakkunnig avseende kulturvärden.

Kortfattad historik

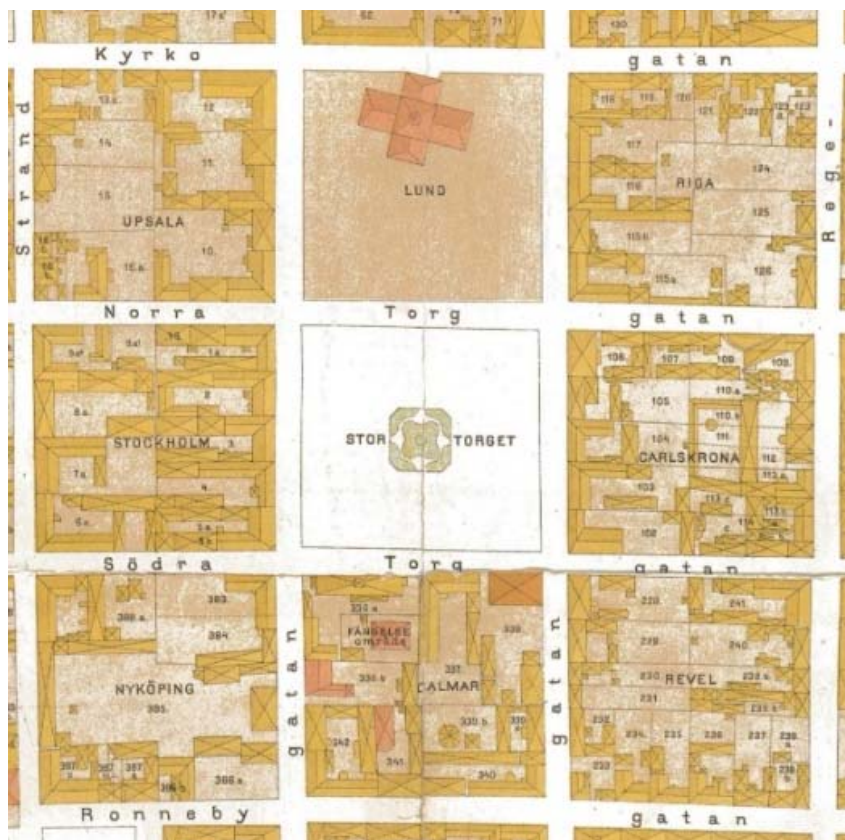
Karlshamn hette tidigare Bodekull och var ett danskt fiskeläge med en betydande hamn med intensiv handel. Staden fick sina stadsrättigheter 1664 efter att Blekinge blivit svenskt 1658 och 1666 bytte staden namn till Karlshamn efter Karl X Gustav. Erik Dahlberg ritade stadsplanen, redan 1659 hade han gjort en plan för staden i samband med en inspektionsresa tillsammans med Karl X Gustav men den plan som realiserades var en enklare plan som var gångse för mindre och mellanstora städer i Sverige. Staden utformas som en strikt rätvinklig, rektangulär rutnätsplan. Gatorna fick samma bredd och alla kvarter gjordes likformiga. Rutnätsplanen anpassades inte till stadens varierade topografi utan istället gjordes utfyllnader och grunder byggdes upp, allt för att hålla sig till den strikta planen. Kvarteren delades in i lika stora långsmala tomter som sträckte sig över halva kvarteret, tomternas storlek var viktig då

indelningen utgjorde grund för beskattning. Ett centralt kvarter gjordes till torg där kyrka och rådhus placerades.



Karta över Karlshamn 1720. © Lantmäteriet.

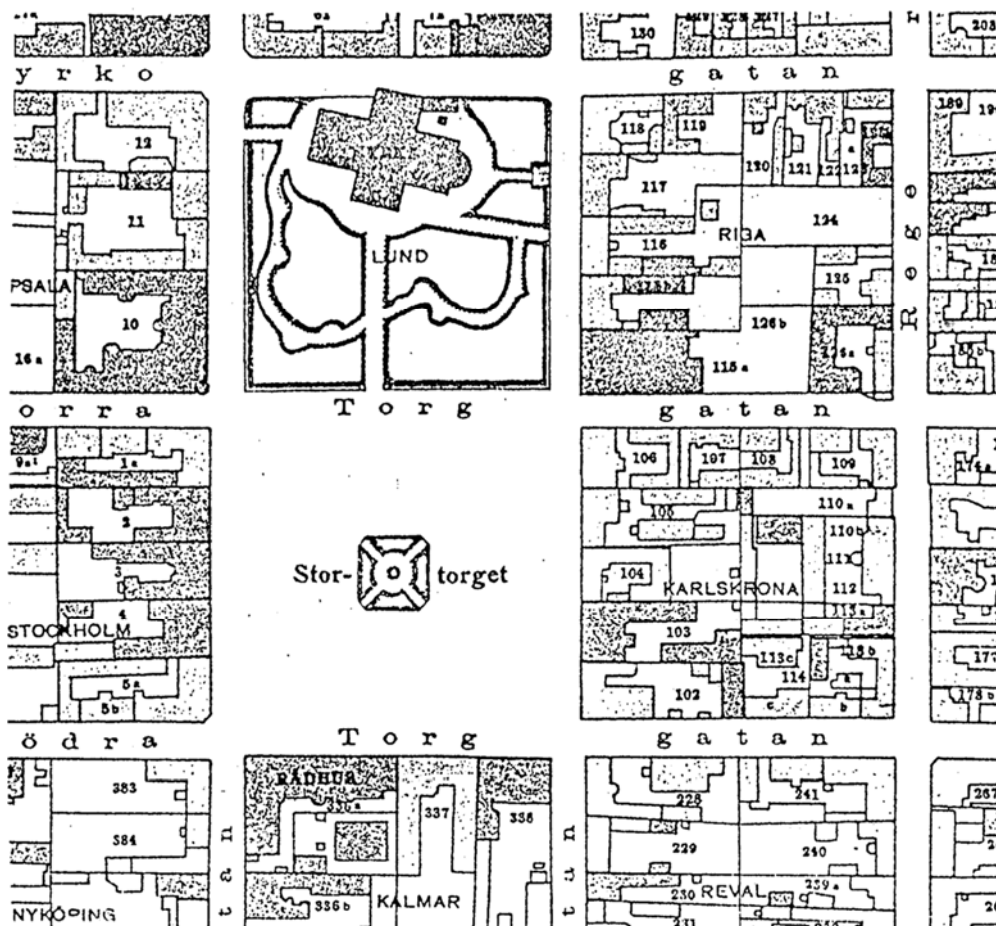
Rutnätsplanen omfattade ursprungligen ett 20-tal kvarter men utvidgades 1720 genom en förlängning av rutnätsplanen och kvarteren gavs namn efter svenska städer. Tomterna som vid anläggandet av staden gjordes lika stora differentierades nu beroende av var i staden de låg, en tydlig social skiktning blev synlig. Kvarteren vid Drottninggatan var de förnämsta med handelsgårdar, i östra delen av staden låg hantverks- och köpmannagårdar och i den södra delen av staden bodde främst fiskare. De långsmala tomterna med ekonomibyggnader som ofta hyste verkstäder, småindustri och nyttjades för odling och att hålla djur är utmärkande för Karlshamn.



Karta Karlshamn år 1883, kartan är beskuren. [Historiska kartor - Karlshamns kommun](#)

Bränder var inte ovanliga i städerna och i byggnadsstadgan från 1830 reglerades trähusbebyggelsen till två våningar. Man ville även att fler hus skulle byggas i sten för att förhindra bränder. Genom byggnadsstadgorna fick staden ett enhetligt utseende medan gårdsmiljöerna ofta hade kvar en mer blandad äldre bebyggelse. År 1913 togs ett beslut om att alla nybyggnader vid torget, Drottninggatan, Ronnebygatan och Skeppsbron skulle uppföras i sten. I övriga delar av staden fick trähus uppföras men fasaderna skulle reveteras.

Redan på 1940-talet började många kommuner ta fram bostadspolitiska utredningar där begrepp som sanering användes. Stadsplanen för Karlshamn från 1940-talet visade på funktionalismens genombrott med annorlunda byggnadshöjder och volymer än tidigare. I Karlshamn är efterkrigstidens rekordår tydligt avläsbar i bebyggelsen där den äldre fastighetsstrukturen brutits upp och kvarteren sanerats från det som ansågs vara en gyttig och ohygienisk bebyggelse. Som en lösning på 1960-talets bostadsbrist sanerades delar av stadskärnan och den äldre bebyggelsen revs till förmån för moderna byggnader som rymde bostäder. I början av 1960-talet revs 350 lägenheter årligen. Under 1970-talet uppfördes flera offentliga byggnader i Karlshamn. Den äldre bebyggelsen i centrala lägen har under senare tid genomgått omfattande renoweringar och om- och tillbyggnader.



Tomtindelning 1914, ur Planbeskrivning ändring av stadsplan. 1984-10-24.

Kvarteret Karlskrona

Kvarteret var bland de första av de 20-tal kvarter som lades ut när staden fick sina stadsrättigheter 1664. Kvarteren var likartade till form och storlek, på karta från 1720 är kvarteret indelat i 13 långsmala tomter från nummer 102 till 114, med en vertikal gräns rakt genom kvarteret. I denna östra delen av staden var tomterna långsmala och gick fram över halva kvarteret, här låg mindre handels- och hantverksgårdar. I den västra delen av rutnätsstaden, vid Drottninggatan, var tomterna större och gick rakt genom kvarteren. Här bodde redare och sjökaptener. Nuvarande Stortorget heter Torget på 1720 års karta, Christopher Schrödersgatan har namnet Norra Torggatan och Rådhusgatan heter Södra Torggatan. Gatunamnen ändrades först under första hälften av 1900-talet. På karta över Karlshamn upprättad 1883 är tomtindelningen i stort sett oförändrad. På bilder från förra sekelskiftet och fram till rivningarna i kvarteret på 1960-talet syns bebyggelsen i kvarteret som bostads- och affärshus i 2 - 3 våningar längs Kungsgatan. Bebyggelsen mot Stortorget var påkostad och detaljrik. Hörnhuset Kungsgatan/Christopher Schrödersgatan har en jugendinspirerad stil med volutformad frontespis och rusticerade hörn. Längs gatan fanns

också enklare träbebyggelse, oklart när den uppfördes. På gårdarna fanns bland annat en stor variation av gårdsbebyggelse som troligen vuxit fram mer eller mindre organiskt efter behov. Här fanns verkstäder och uthus för olika ändamål.



Stortorget i slutet av 1930-talet. Kvarter Karlskrona med gårdsbebyggelse i förgrunden. Vy mot sydväst. Foto Karlshamns museum.



Den äldre bebyggelsen längs Kungsgatan, inom dåvarande fastigheterna Karlskrona 16, 15, 14, 12 och 11. Bilden troligen från 1960-talet. Karlshamns kommuns fotoarkiv.

Kvarteret genomgår omfattande rivningar på 1960-talet, en brand 1968 påskyndade rivningarna.

Fastighetsstrukturen med ursprung i 1720 års tomtindelning är uppbruten. Idag finns det tre fastigheter inom kvarteret varav Karlskrona 26 är den största. I hörnet Christopher Schrödersgatan och Regeringsgatan, inom fastighet 25 finns bebyggelse från sent 1800-tal, tidigt 1900-tal samt 1950-tal bevarad. På Christopher Schrödersgatan inom fastigheten Karlskrona 17 finns ett flerbostadshus från tidigt 1940-tal ritat av arkitekten Sune Hasselgren. Fastigheten Karlskrona 26 utgörs av affärshuset Flaggen ritat av Hanna Victorsson 1972 samt bostadshus uppförda 1987, ritade av Henry Åkessons arkitektkontor AB. Den östra delen av kvarteret utgör i huvudsak parkeringsdäck och inlastningsytor.



En brand bröt ut i kvarteret i dåvarande Karlskrona 14 år 1968 vilket påskyndade saneringen. Kungsgatan. Foto Karlshamns museum.

Arkitekten Hanna Victorsson

Arkitekten bakom Flaggenhuset är Hanna Victorsson. Hon föddes 1926 och växte upp i Karlshamn. Victorsson läste arkitektur vid KTH i Stockholm och arbetade därefter på olika arkitektkontor i Stockholm. På Paul Hedqvists arkitektkontor arbetade hon tillsammans med sin man, arkitekten Roy Victorsson. Paret Victorsson ritade sin egen "Villa Victorsson" i Sköndal i södra Stockholm. 1962 återvände Hanna Victorsson till Karlshamn där hon ledde arkitektkontoret Arkitektgruppen i Karlshamn AB. Roy Victorsson arbetade som stadsarkitekt i Karlshamn mellan från 1965 och ett tiotal år framåt. Hanna Victorsson är en av Karlshamns mest framträdande arkitekter och har ritat ett stort antal byggnader i Karlshamn och även i grannkommunerna. Under 1960- och 70-talen förde kommunen en offensiv bostadspolitik och ett stort antal bostäder uppfördes från miljonprogrammets flerbostadshus till radhus och villor med äganderätt. Hanna Victorsson och Arkitektgruppen ritade bostäder för allmännyttan som Karlshamnsbostädernas Möllebacken och offentliga byggnader som Vaggabadet, Stenbackaskolan, Norrevångsskolan och även om- och utbyggnader av Österslättskolan och Vaggaskolan, uppdragen omfattade även privata villor. Hanna Victorsson arbetade också med restaureringar av kyrkor tillsammans med sin man Roy Victorsson. Hennes arkitektur präglas av ett avskalat modernistiskt formspråk där det mörka teglet är ett återkommande materialval.

Köpcentra och Flaggenhuset

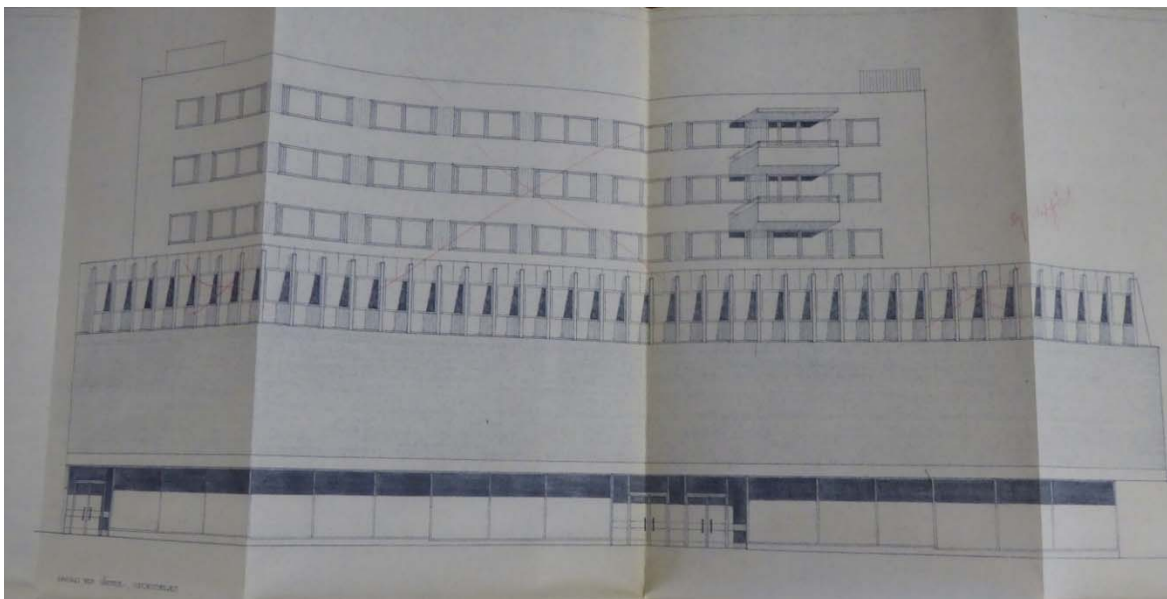
Varuhus och köpcentra var en företeelse som växte fram i kölvattnet av kommersialiseringen av stadskärnorna. Den ökade konsumtionen och övergången från specialiserade butiker till varuhus innebar en omfattande omgestaltning av städernas centrum. Stor vikt lades vid stora och rationella affärsytor med god tillgänglighet för bil. Den småskaliga detaljhandeln ersattes av varuhus och butikskedjor som Domus, EPA, Tempo och även lokala varuhus. EPA (Enhetspris AB) öppnade butiker i Örebro redan 1930 och affärsidén var låga priser som lockade en bred kundkrets. På Rådhusgatan i Karlshamn öppnade AB Turitz & co sitt 25:e EPA varuhus 1950. 1971 öppnade varuhuset på ny adress, Drottninggatan 39, nu med en livsmedelsavdelning.

Redan i början av 1960-talet pågick diskussioner om att uppföra ett modernt shoppingcenter i kvarter Karlskrona där många av byggnaderna mot Kungsgatan var i ett eftersatt skick. Rivningarna i kvarter Karlskrona påbörjades 1965 i hörnet Regeringsgatan- Rådhusgatan, en anlagd brand 1968 påskyndade rivningarna. Initiativet till Flaggenhuset kom från byggherren ICA Eol som också projekterade byggnaden, via fastighetsbolaget Kornknarren. ICA ville

bygga ett modernt köpcentrum med butiker och en stor matbutik i bottenplanet i en funktionell byggnad. Varuhuset med rationella planlösningar och pelarlösningar som gav effektiva butiksytor och där de fönsterlösa fasaderna gav butikerna mer yta.

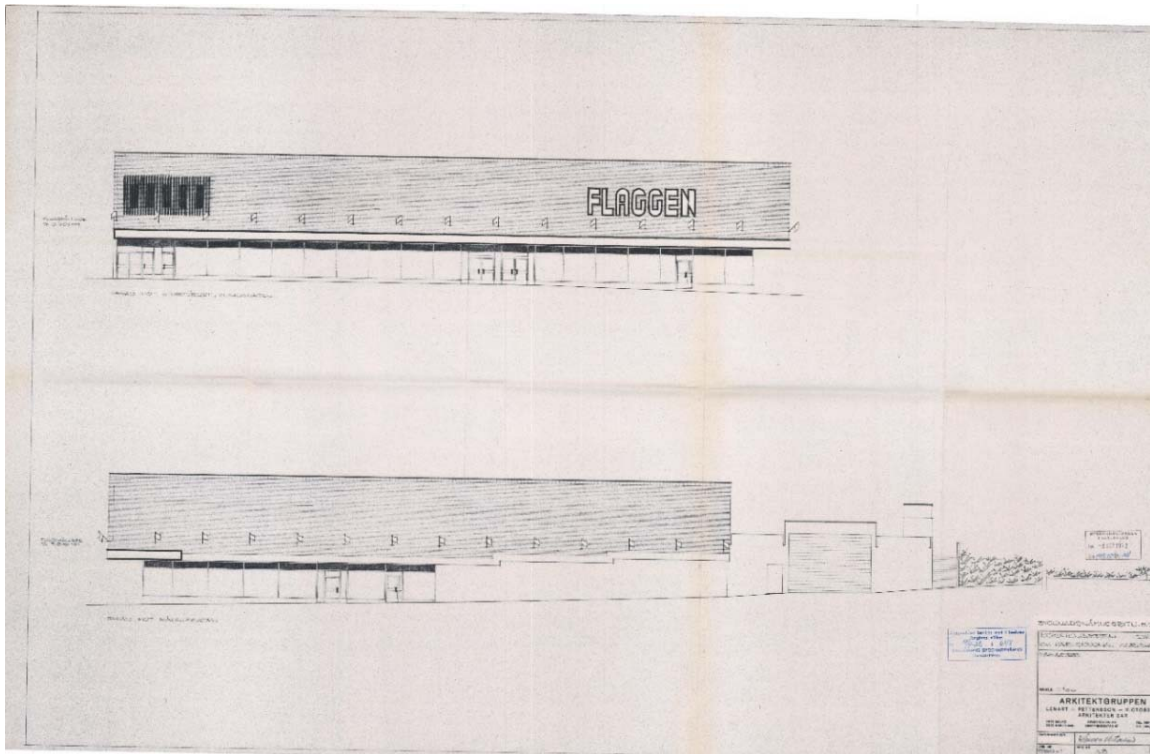
Ingen hänsyn togs till stadens rutnätsplan och befintlig fastighetsstruktur när fastigheter slogs samman.

Projekteringen påbörjades 1969 och den 26 oktober 1972 invigdes Flaggan. Ritningarna ändrades flera gånger under projekteringsprocessen, bland annat fanns ett förslag med ett sexvånings bostadshus som en del av Flaggarhuset, i detta förslag fanns också en takvåning på köpcentret med kontorslokaler som hade fönster mot torget. Från butiks kedjorna kom starka önskemål på fönsterlösa butikslokaler för att bättre kunna exponera varorna, därför blev det endast fönster i personalrummet i den norra delen av fasaden mot Stortorget.

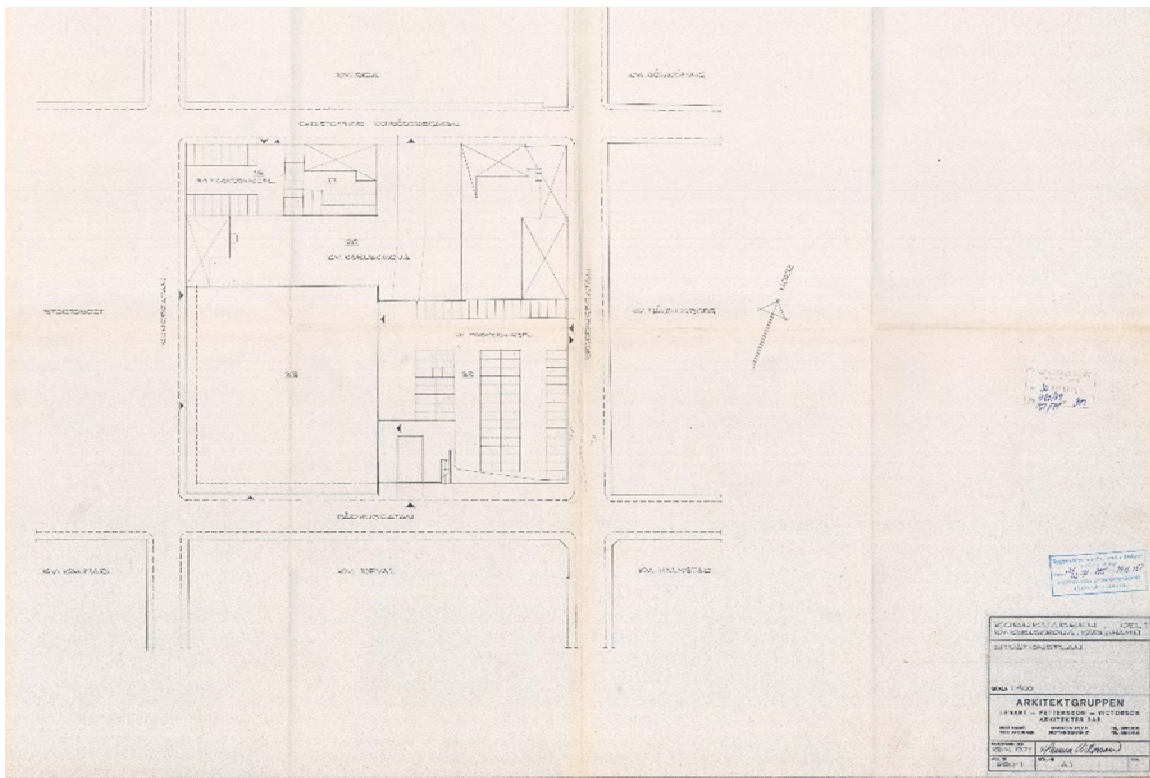


Förslag med bostadshus och en fönsterförsedd kontorsvåning. Fasad mot Stortorget. Ritningen är beskuren, Karlshamns kommunarkiv.

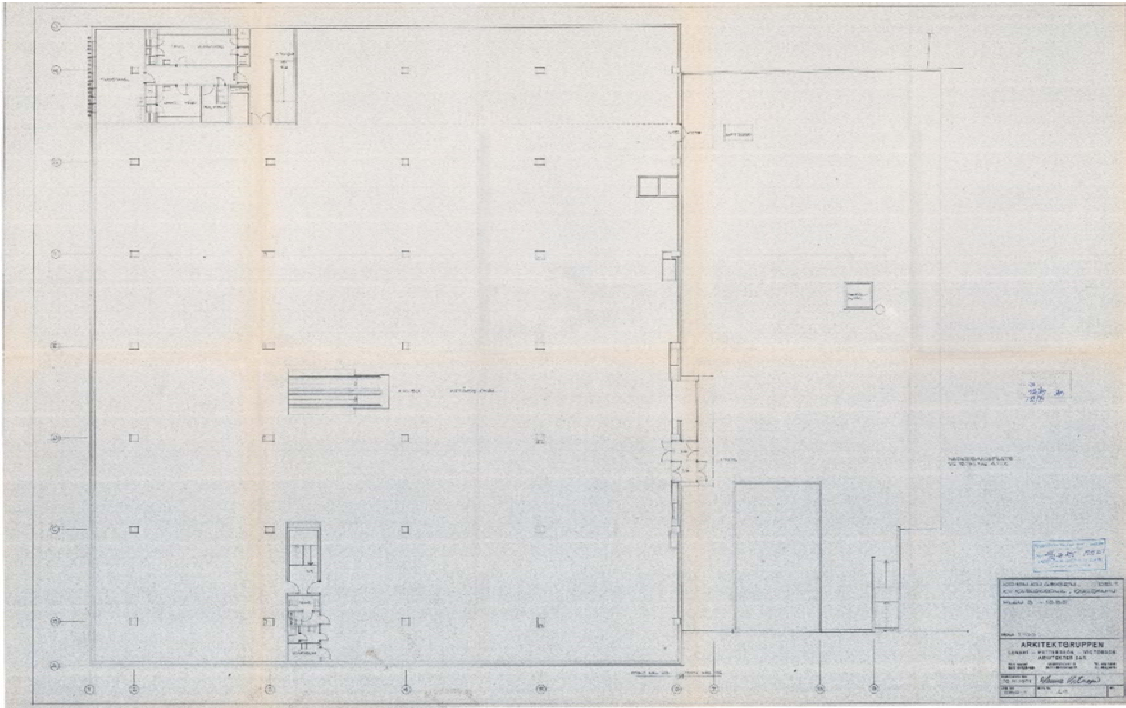
Ett stort parkeringsdäck anlades i den östra delen av kvarteret med ingång direkt in i varuhuset. Genomgående in- och utfartsramper till varuhusets varumottagning placerades under parkeringsdäcket. Flaggan blev omdiskuterat genom sin storskalighet och slutna tegelfasader mitt i centrala Karlshamn i anslutning till Stortorget.



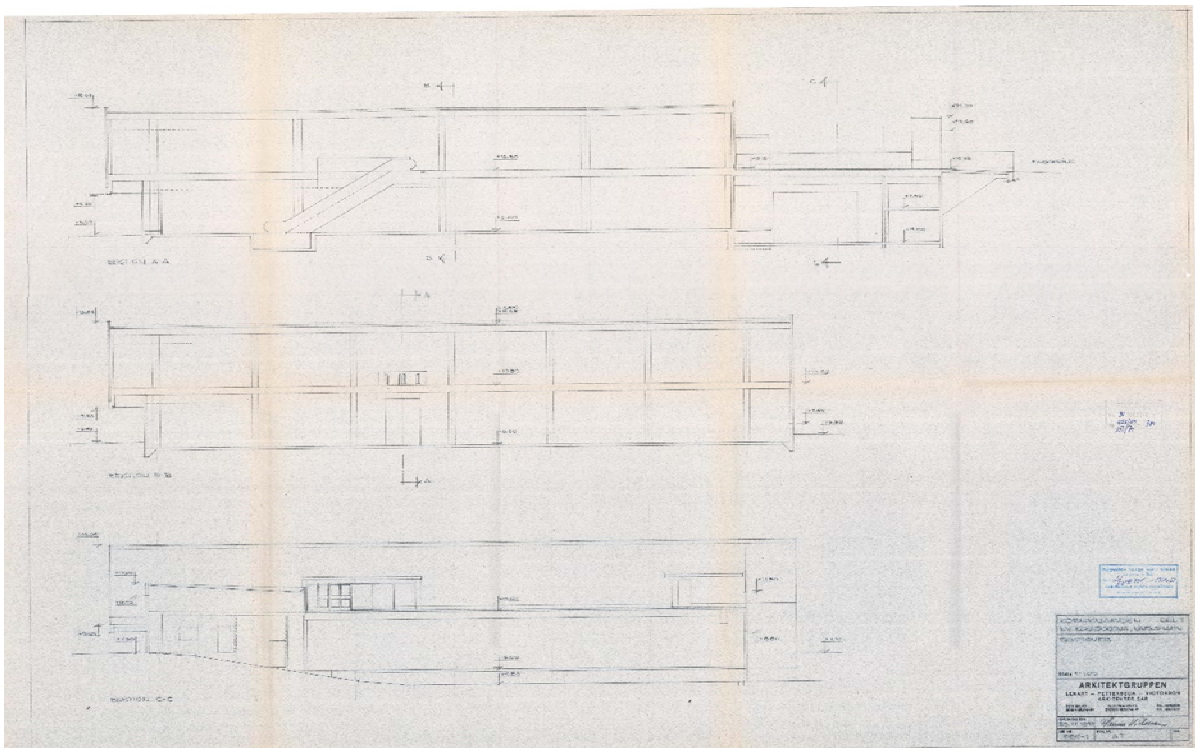
Fasader mot väster och söder. 1972. Karlshamns kommunarkiv.



Situationsplan med Flaggenhuset och parkeringsytor 1971. Ritningen beskuren, Karlshamns kommunarkiv.



Planritning över plan 3. Arkitektgruppen 1971.



Sektioner. Arkitektgruppen 1971.



Rivningar av bebyggelsen i kvarteret Karlskrona. Foto Arne Andersson. Ur boken "Karlshamnsbilder från anno dazumal till nutid"



Flaggenhuset och kvarvarande äldre bebyggelse innan rivningarna, 1970-tal. Blekinge museums samlingsdatabas.



Varuhuset Flaggen mot Rådhusgatan.
Byggnadens utformning präglas av enkelhet,
modern byggnadsteknik. För att möjliggöra en
rationell utbyggnad och motsvara krav på stora
sammanhängande butiksytor är flera av de gamla
tomterna sammanslagna till en och det nya huset
breder ut sin släta fasad. De gamla byggnadernas
detaljrikedom återfinns endast i reklamskylt och
flaggor.

Beskrivning av byggnaden Flaggen i boken "Karlshamn i förvandling." Fasad mot Rådhusgatan, bilden troligen tagen på 1970-talet innan påbyggnaden uppfördes.

Lagskydd och andra utpekanden

Kvarteret Karlskrona ingår i riksintresse för kulturmiljövården Karlshamn [K 6].

Motivering: Fästningsmiljö och småstadsmiljö efter ursprunglig rutnätsplan som speglar en gränsstad under maktskiftet Danmark-Sverige vid 1600-talets mitt. Trästad med tomtstruktur och bebyggelse som avspeglar stadens sociala sammansättning och förutsättningar för handel, sjöfart och industriell utveckling från 1700-talet och fram till 1900-talets början. Intilliggande rekreativmiljö (sommarnöjesmiljö) som under slutet av 1800-talet planerades i kontrast till rutnätsstadens förtätning. Uttryck för riksintresset: Befästningarna på Boön och Frisholmen från 1600- och 1700-talen. Pest- och kolerakyrkogård. Ursprungligt gatunät efter stadsplaner från 1666, 1720 och 1764. Siktlinjer genom rutnätsstaden mot hav, natur, hamn och industri. Korskyrka och f.d. rådhus från 1600-talets slut, beläget vid det centrala och öppna torget, planlagt enligt 1666 års stadsplan. 1720-års tomtindelning.

Riksintresset har reviderats genom översyn som utfördes 2014 - 2015.

Kvarteret Karlskrona regleras i stadsplan från 1969 som ändrades 1984, A 293, bland annat med kompletteringar kring byggnadernas yttre utseende. I planbeskrivningen finns en uttalad önskan att bearbeta varuhusets fasad mot torget så att byggnaden anpassas bättre till stadens skala. Exempelvis kan detta ske genom insättande av ytterligare fönster och genom slarning och avfärgning av fasaden.

I kommunens *Bevarande- och utvecklingsplan för Karlshamns innerstad* är byggnaderna inom fastigheten Karlskrona 26 markerade som fastighet med "visst kulturhistoriskt värde". Bebyggelsen inom Karlskrona 17 är markerad som fastighet med "högt kulturhistoriskt värde" medan byggnaderna inom Karlskrona 25 är markerade som fastighet med "visst kulturhistoriskt värde". I samma dokument finns också förslag på möjlig utveckling av kvarteret.



Förslag på möjlig utveckling av fastigheten Karlskrona 26 i kommunens Bevarande- och utvecklingsplan för Karlshamns innerstad.

Generellt gäller enligt Plan- och bygglagen att ändringar och underhåll av en byggnad skall utföras varsamt så att byggnadens karaktärsdrag beaktas och dess byggnadstekniska, historiska, kulturhistoriska, miljömässiga och konstnärliga värden tas till vara (PBL 8 kap 14, 17 §§). Byggnaderna inom Karlskrona 26 är inte skyddade i gällande detaljplan, men varsamhetskravet gäller alltid.

Fastigheten ligger inom fornlämning L1979:5571, RAÄ nr Karlshamn 30:1. I innerstaden är den gamla stadsfyrkanten (rutnätsplanen 1666) samt de kvarter i 1720 års tomtkarta som bebyggdes under 17- och 1800-talet fornlämning.

Miljöbeskrivning

Fastigheten Karlskrona 26 upptar större delen av kvarteret med Flaggenhuset, bostadshus och parkeringsytor. I kvarteret Karlskrona finns både äldre och nyare bebyggelse. Kvarteret öppnar upp sig mot Stortorget och det är mot torget som fasaderna i Karlskrona 26 är tydligt exponerade.

Flaggenhusets västra fasad ingår idag i en husrad med tegelbyggnader i olika schatteringar från det mörkbruna teglet på Flaggenhuset till röda och gula tegelfasader på flerbostadshusen i norra delen av kvarteret. Byggnaderna ramar in Stortorget östra sida. Torget är öppet med parkeringsytor och ytor för torghandel. Mitt på torget finns en brunn omgärdad av grönska och parkbänkar. På torget finns också en torgpaviljong med café. Torget ramas in av en trädkrans. På torgets norra sida ligger Carl Gustafs kyrka och på den södra sidan av torget ligger rådhuset. Övrig bebyggelse längs torgets södra och västra sida utgörs av välbevarad representativ bebyggelse från sent 1800-tal och tidigt 1900-tal med stor betydelse för torgrummet.



Vy över Stortorget mot sydväst.



Fontän på Stortorget med rådhuset i fonden. Mot söder.



Flerbostadshus och Flaggenshuset längs Kungsgatan. Mot nordost.

Christoffer Schrödersgatan utgör en så kallad tvärgata med öst-västlig sträckning. Den del av gatan som ligger i anslutning till kvarter Karlskrona har en viss stigning mot öster. Gatan kantas av bebyggelse med fasader i huvudsak i tegel och puts, bebyggelsen ger gatusträckningen ett sammansatt gaturum. I gatuhörnet mot Kungsgatan ligger den högresta post- och tegelgrafbyggnaden i rött tegel i nationalromantisk stil. Som en pendang till byggnaden ligger de postmoderna bostadshusen i tegel från 1987 i kvarter Karlskrona. Byggnadshöjderna följer topografin, 3 - 4 våningar i hörnet av Christoffer Schrödersgatan och Kungsgatan för att i hörnet av Christoffer Schrödersgatan och Regeringsgatan vara i 2 ½ plan.



Hörnet av Kungsgatan och Christoffer Schrödersgatan, vy mot öster.



Christoffer Schrödersgatan, vy mot väster.

Regeringsgatan är en långgata med nord - sydlig riktning och gatans sträckning längs kvarter Karlskrona har en mycket blandad bebyggelse och utgör ingen enhetlig miljö. Hörnet av Christoffer Schrödersgatan och Regeringsgatan markeras av ett välbevarat bostadshus med panelarkitektur från 1800-talets andra hälft på hög stensockel och stentrappa. Längs gatan finns äldre trähusbebyggelse och byggnader med putsade fasader eller fasader i tegel, en del av byggnaderna har genomgått ovarsamma om- och tillbyggnader. Det muromgärdade parkeringsdäcket utgör en del av gatusträckningen. I hörnet Regeringsgatan/Rådhusgatan, i motstående kvarter, ligger ett bostadshus från 2017 som är väl anpassat i skala till befintlig bebyggelse.



Regeringsgatan, vy mot norr.



Hörnet Rådhusgatan – Regeringsgatan.

Även Rådhusgatan utgör en tvärgata i stadsplanen och gatan har en tydlig stigning mot öster. Gatans sträckning längs kvarter Karlskrona och motstående kvarter kantas av bebyggelse i olika stilar och tidsperioder. Byggnaderna i det närliggande kvarteret har också olika höjder där det storskaliga Flaggenhuset och nedfarten till lastområdet dominerar gaturummet. Det bågformade skärmtaket på ömse sidor om gatan som är en rest efter den tidigare busstationen, förtätar gaturummet. Längs Rådhusgatans södra sida ligger parkeringsdäck, infart till lastområde samt Flaggenhusets södra fasad.



Rådhusgatan, vy mot väster och öster. På vänstra bilden ser man det bågformade skärmtaket.

Beskrivning av byggnaderna inom Karlskrona 26



Flaggenhuset i hörnet av Kungsgatan/Rådhusgatan. Mot nordost.

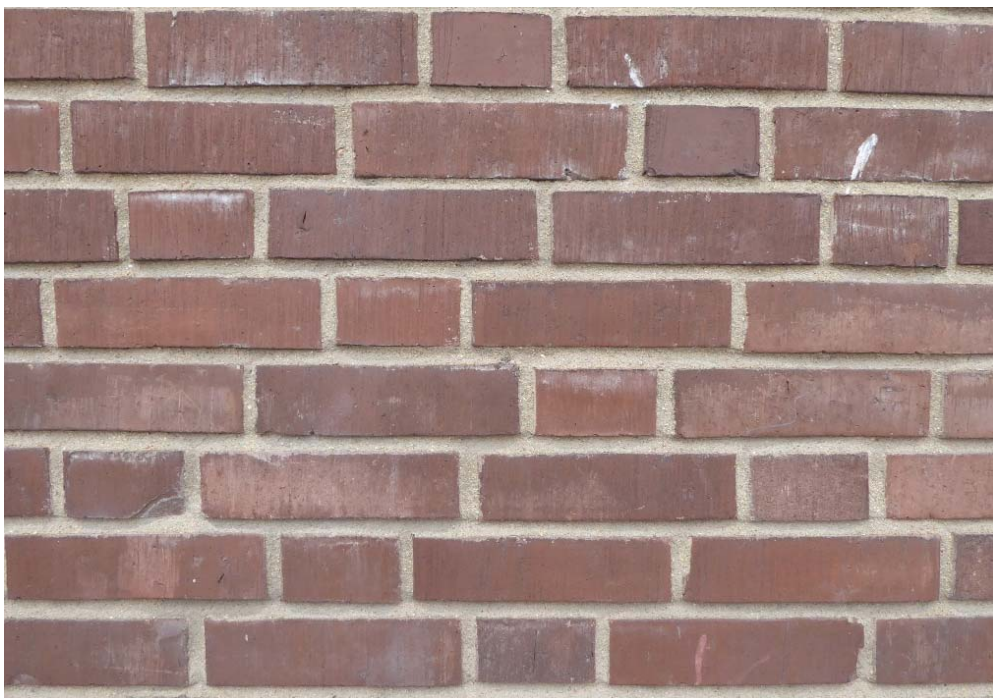
Flaggenhuset

Flaggenhuset i den sydvästra hörnet av Karlskrona 26 är uppförd i tre våningar. I anslutning till varuhusets östra långsida i fastighetens östra del finns ett parkeringsdäck och under detta finns varuhusets varumottagning. In- och utfartsramper leder ut till Rådhusgatan och Christopher Schrödersgatan.

De mest framträdande ändringar som genomförts på byggnaden är den påbyggnad som tillkom 1987. Tre öppningar för fönster med glascementblock togs upp i den södra fasadens bottenvåning i början av 1990-talet. Ursprungligen satt det vertikala träribbor framför de fem fönstren på den västra fasaden. Entrépartierna mot Kungsgatan har ändrats i omgångar, ursprungligen fanns inga butiksingångar direkt från Kungsgatan. Butiksytorna har ändrats efter behov. Matvaruaffären i bottenplanet fick större affärsyta i samband med de butiks- och bostadshus som uppfördes i nordvästra delen av kvarteret då väggen mellan Flaggenhuset

och den nya byggnaden öppnades upp i bottenplanet. Skärmtaket mot parkeringsdäcket i öster har tillkommit senare. Tegelmuren med plåtavtäckning längs parkeringsdäckets södra och östra sida tillkom i samband med att Flaggenhuset byggdes på med en våning och butiks- och bostadshuset uppfördes.

Den västra fasaden vetter mot Stortorget och har en indragen bottenvåning med en låg grå gjuten sockel. Skyltfönster med röda aluminiumprofiler samt glasade entrépartier i röd aluminium. Den överskjutande våningen vilar på en platsgjuten sarg av betong som idag döljs av skyltar för de olika butikerna i köpcentret. Däröver fasader i hårdbränt brunt tegel med en ljus tryckt fog. Vid takfoten ligger tegel i stående rullskift. På fasadens norra del finns fem långsmala fönster med röda aluminiumkarmar och bågar. Ursprungligen satt det vertikala träribbor framför fönstren. Det utskjutande våningsplanet har ett underslag av vitmålad träpanel med distans. Över entrén sitter belysning som kan vara i original.



Hårdbränt brunt fasadtegel.



Den västra fasaden med de fem långsmala fönstren till vänster på fasaden.

Den södra fasaden vetter mot Rådhusgatan och är anpassad efter topografin med en trappning av betongbjälklaget. Bottenvåning är indragen med en låg grå gjuten sockel, i hörnet mot Kungsgatan finns skyltfönster med röda aluminiumprofiler. Bottenvåningens fasad är av gjuten betong med synliga medvetet gestaltade räfflor. Tre fönster av glasceMENTblock sattes in i den södra fasaden i början av 1990-talet. Den övre delen av fasaden är en fönsterlös tegelfasad av hårdbränt brunt tegel med en ljus tryckt fog.



Fasad längs Rådhusgatan.



Detalj av den räfflade betongfasaden mot Rådhusgatan.

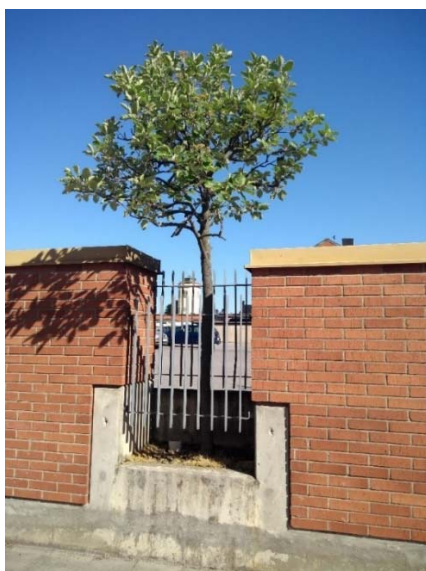
Mot Rådhusgatan sitter ett lätt bågformat skärmtak med träribbor på metallstag under det utskjutande taket. Ett motsvarande tak sitter på fasaden på andra sidan Rådhusgatan och är rester efter den busstation som tidigare låg här.

Mot Rådhusgatan finns också en nedfart till in- och utlastningen. Nedfarten har fasader med samma räfflade betong som på Flaggenhusets bottenvåning.



Infart och nedfart till lastområdet. Rådhusgatan.

En tegelmur med plåttäckning omgärdar parkeringsdäcket i söder och öster. I muren finns öppningar med järnstaket och planterade oxlar. Muren uppfördes troligen i samband med påbyggnaden av Flaggenhuset, i mitten av 1980-talet.



Del av muren som omgärdar parkeringsdäcket.

Den östra fasaden vetter mot parkeringsdäcket och Regeringsgatan. Här finns ett glasat entréparti i röd aluminium med ett utskjutande skärmtak. Fasaden av hårdbränt brunt tegel

med en ljus tryckt fog. Påbyggnad med valmat tak i röd bandplåt med kupor med som har växelvis en-, två- och treluftsfönster.



Fasad och parkeringsdäck mot Regeringsgatan

1987 byggdes ytterligare en våning för 14 lägenheter på Flaggenhuset, ritad av Henry Åkessons arkitektkontor AB. Mot Stortorget är taket valmat med indragna balkonger och kupor. Taket är asymmetriskt och in mot gårdssidan är taket ett grunt sadeltak. Takmaterialet är röd bandplåt och balkongfronterna korrugerad ljus aluminium. Fasaderna mot gårdssidan är i liggande grå panel, vita snickerier och rödmålade dörrar. Bostäderna kringgärdar en gårdsyta med sjöstensplattor och planteringar.



Planritning över lägenheter och gård i påbyggnaden samt lägenheter i de nya bostadshusen i den nordvästra delen av fastigheten. Norr till vänster i bild.



Gårdsmiljön på taket av Flaggenhuset.

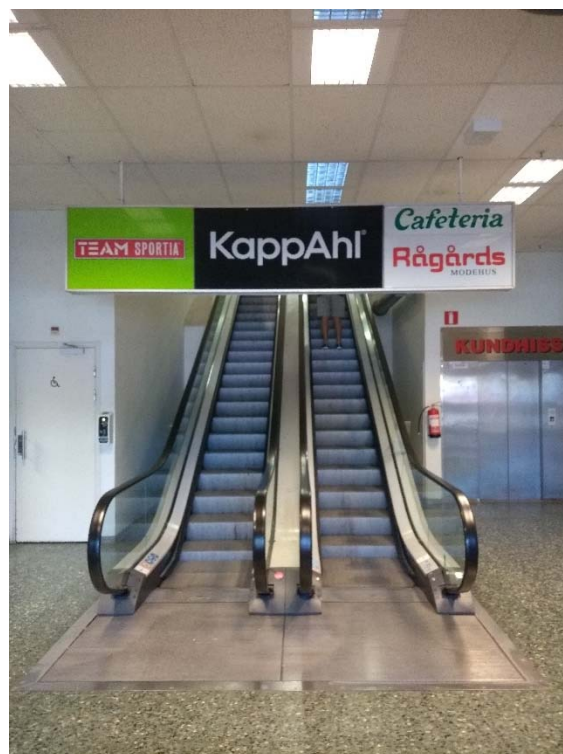
Interiör Flaggenhuset

Rakt genom byggnaden löper en axel i öst - västlig riktning. Rulltrapporna innanför huvudentrén i väst leder upp till det övre våningsplanet med en passage ut till parkeringsdäcket i öst. Byggnadens pelarkonstruktion ger öppna våningsplan med stora affärsytor och flexibla affärslokaler. Byggnaden rymmer idag en matvaruaffär i bottenplanet samt butiker på det övre

våningsplanet. Idag finns även butiker med ingång direkt från Kungsgatan. Interiören har ändrats ett flertal gånger, ofta var det Henrik Åkessons arkitektkontor som ritade ändringarna i interiören. Matvaruaffären har idag affärsyta som sträcker sig in i byggnaden mot norr.



Passage på det övre våningsplanet, här från öst till väst.



Rulltrappor innanför huvudentrén.

Konstverket Flaggspel

1989 utlyste ICA Eol Fastighets AB en konståvling för konstverk på Flaggens västra fasad. Förslaget med mottot *"Flaggspel"* av konstnären Johnny Martinsson utsågs som vinnare. Nedan följer konstnärens beskrivning av sitt förslag där det framgår att två av tävlingskriterierna var att verket skulle dela av den stora fasadytan och att motivet skulle ha anknytning till handel och köpenskap.



Skulpturen "Flaggspel" av Johnny Martinsson på byggnadens östra fasad.

"Jag har med mitt tävlingsförslag försökt att lätta upp den tunga fasaden med en relief av syrafast rostfritt stål. Reliefen har varierande ytor. Detta ger spännande variationer mot fasadens bruna tegel. Skulpturen ger också en diagonal rörelse på fasaden och delar av den stora ytan, såsom ingick i tävlingsuppgiften. Beträffande motivet som skulle ha anknytning till handel och köpenskap: Ett handelshus som Flaggen, har varor från jordens alla hörn. Därför har jag som motiv ett symboliskt jordklot som är delat i två halvor, där formerna passar ihop och är beroende av varandra, liksom vi människor är beroende av varandras tjänster och vad vi har att erbjuda för vår existens. Som synes på modellen är den ena klothalvan med svällande och pompös i formen än den andra, som liksom är med tillbakadragen och undanskymd likt den verklighet vi lever i. I konstverket ingår också en vimpel, som likt ett böljande band eller flagga binder ihop jordens alla länder..." (Karlshamns kommunarkiv)

Här anas en viss samhällskritik mot konsumtionssamhället och snedfördelningen av världens resurser.

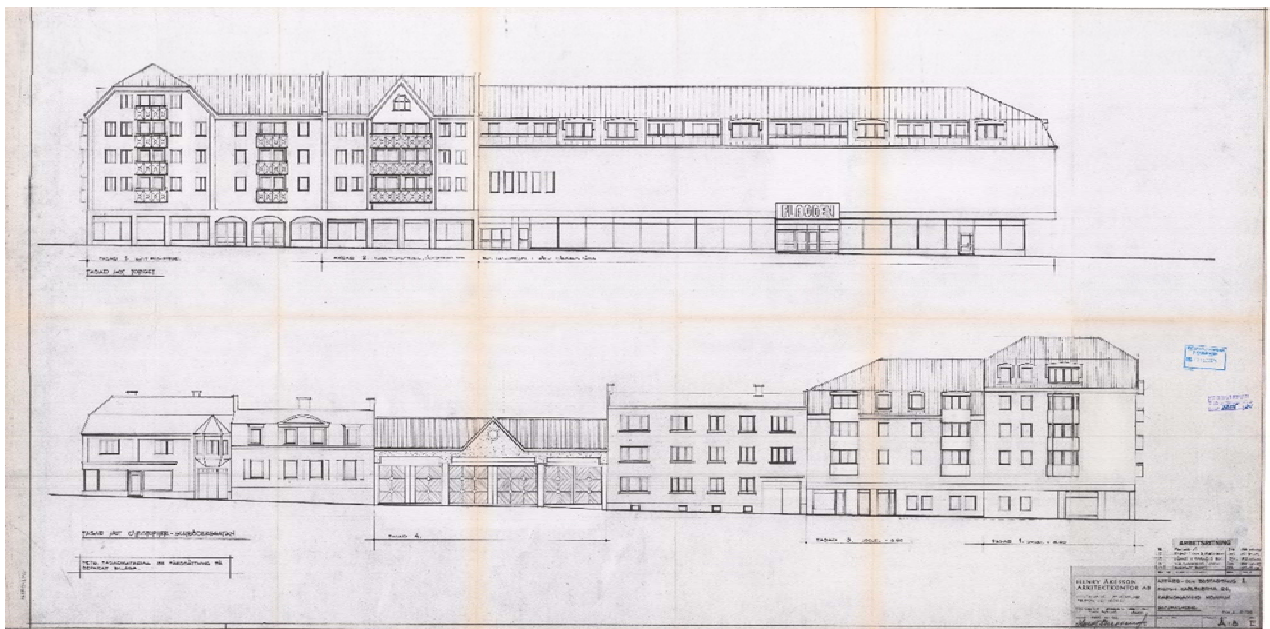
Flerbostadshus Kungsgatan – Christoffer Schrödersgatan

De två flerbostadshusen i den nordvästra delen av fastigheten uppfördes samtidigt som påbyggnaden av Flaggarhuset 1987 och ritades av Henry Åkessons arkitektkontor AB. Byggnaderna är uppförda i 4 ½ plan och rymmer bostäder med butiker i bottenplanet.

Byggnaderna har en låg sockel med gula respektive röda tegelfasader, mot Christoffer Schrödersgatan har en av fasaderna slammat tegel. Mot Kungsgatan löper en arkad i gjuten betong med raka och välvda valv. Här finns skyltfönster i bottenvåningen. Mot Kungsgatan finns delvis indragna balkonger med fronter av dekorativa järnräcken.

Mot Christoffer Schrödersgatan övergår arkaden till en betonggesims och på denna fasad har byggnaderna burspråk. Fönstren är en- och tvåluftsfönster. Huskropparna har olika takformer, sadeltak samt ett brutet tak belagda med röda enkupiga tegelpannor, som binds ihop av den profilerade takfotsgesimsen.

Byggnaderna är uppförda i en postmodern arkitektur med vissa klassicistiska stildrag.



Fasader mot Stortorget och längs Christoffer Schrödersgatan, Henrik Åkessons arkitektkontor 1985. Karlshamns kommunarkiv.



Flerbostadshus i hörnet Kungsgatan – Christoffer Schrödersgatan.

Portik

1987 uppfördes också en portik mot Christoffer Schrödersgatan, ritad av Henrik Åkessons arkitektkontor. Portiken är i betong med stora metallgrindar till de genomgående lastramperna som går genom kvarteret. Portiken har en frontespis och ett sadeltak med röda enkupiga tegelpannor. Byggnaden är uppförd i en utpräglad postmodern stil.



Betongportiken ned till lastområdet. Christoffer Schrödersgatan.

Parkeringsdäck

Öster om Flaggenhuset ligger det stora parkeringsdäcket. En tegelmur med plåtavtäckning omgärdar parkeringsdäcket i söder och öster. Parkeringsdäcket har ett 70-tal parkeringsplatser. När Flaggen byggdes fanns även parkeringsyta på de avrivna tomterna vid hörnet Kungsgatan/ Christoffer Schrödersgatan. Muren kring delar av parkeringsdäcket med öppningar för oxlar tillkom när påbyggnaden uppfördes på köpcentret. Mindre funktionsbyggnader på parkeringsdäcket har tillkommit och rivits genom åren.

Karaktärsdrag och kulturhistorisk värdering

Kulturhistoriskt värde definieras av Riksantikvarieämbetet enligt följande. *Kulturhistoriskt värde består i de möjligheter materiella och immateriella företeelser kan ge vad gäller att inhämta och förmedla kunskaper om och förståelse av olika skeenden och sammanhang – samt därigenom människors livsvillkor i skilda tider, inklusive de förhållanden som råder idag.*

Flaggenhuset speglar tidsandan med krav på rationalitet, saklighet och enkelhet. Byggnaden är en representant för 1960 - 70-talens stadsomvandlingar med ett modernistiskt, rationellt och

funktionsinriktat stadsbyggnadsideal. Varuhusen var ett nytt inslag i stadsbilden, utformade som storskaliga enheter med ett formspråk som inte var anpassad till den äldre omgivande bebyggelsen. Tomtindelning och rutnätsplanen är värdekärnor i riksintresset för kulturmiljövården Karlshamn K6. Kvarteret är bevarat till sin form från rutnätsplanen medan tomtindelningen är uppbruten.

I byggandet av Flaggenhuset förhöll man sig inte till befintliga fastighetsstrukturer eller bebyggelse. Byggnaden skiljer sig markant från den övriga bebyggelsen vid Stortorget. Mest framträdande är de slutna fasaderna i hårdbränt brunt tegel. Det var ingen självklarhet att fasaderna skulle vara fönsterlösa, arkitekten Hanna Victorsson tänkte sig till exempel en fönsterförsedd takvåning med kontor i ett av sina ritningsförslag. Butiksinnehavarna ville däremot ha fönsterlösa lokaler för att kunna exponera sina varor. Här finns ett bruksvärde, det vill säga att arkitekturen speglar funktionen. Samtidigt visar det också på ett osentimentalt förhållningssätt till gestaltningen av byggnaden.

Köpcentret Flaggen visar på de konsumtionsmönster som växte fram under 1960- och 70-talen med de storskaliga varuhusen med anslutande parkeringsmöjligheter. Som företeelse är den alltmer ovanlig då handeln under 1980-talet flyttade ut till stormarknader och lågprisvaruhus i motorvägsnära lägen.

Arkitekten Hanna Victorsson är en av de mest framträdande arkitekterna i Karlshamn under 1960- och 1970-talen. Victorsson ritade en stor variation av byggnader däribland ett stort antal bostäder i tider med stor bostadsbrist och även flera skolbyggnader. Hon verkade i en modernistisk och avskalad arkitekturstil och det mörka teglet är ett återkommande materialval i Hanna Victorssons arkitektur. Många karlshamnsbor har förmodligen en känd eller okänd relation till hennes byggnader.

En av de bärande idéerna i interiören är den axel från väst till öst som går rakt genom byggnaden. Passagen ger en värdefull siktlinje genom byggnaden och ger även ett bra ljusflöde. Byggnadens pelarkonstruktion möjliggör stora butiksytor och en flexibilitet i funktionen. Konstruktionen var tidstypisk för de moderna varuhusen.

Parkeringsdäcket är en del av idén med de moderna varuhusen och köpcentren och den växande biltrafiken. Varhusen skulle vara lättillgängliga med bil. Parkeringsdäcket är viktigt

som en del av berättelsen om de moderna konsumtionsmönstren. På parkeringsdäcket finns idag många odefinierade ytor som skulle kunna omgestaltas och förtydligas.

Påbyggnaden på 1980-talet har påverkat byggnadens kulturhistoriska värde negativt då den förlorat delar av sitt tydliga och distinkta formspråk där det platta taket var ett viktigt karaktärsdrag. De ursprungliga karaktärsdragen framträder ändå i tegel- och betongfasaderna och den ursprungliga volymen är fortfarande i viss mån avläsbar.

De flerbostadshus som uppfördes i mitten av 1980-talet i hörnet av Kungsgatan och Christoffer Schrödersgatan är ritade av Henrik Åkessons arkitektkontor och knyter an både till Flaggenhuset och till Post- och telegrafhuset i hörnet av Kungsgatan/ Christoffer Schrödersgatan genom det röda fasadteglet och det postmoderna formspråket med klassicistiska stildrag. Värdefulla karaktärsdrag är tegelfasaderna och betongarkaden.

Kulturhistoriska värden som kan utgöra grund för skydds- och varsamhetsbestämmelser

De värden och karaktärsdrag presenteras i punktform nedan bör beaktas vid planändringen och kan utgöra grund för skydds- och eller varsamhetsbestämmelser.

- Flaggenhuset har en storskalig, tydlig och avskalad gestaltning som är av stort värde. Åtgärder som utförs på byggnaden ska vara i samklang med dessa värden.
- Byggnaden är storskalig, avskalad och självklar i sin gestaltning utan småskalig detaljutformning. Viktigt att byggnaden inte förses med allehanda smådetaljer i försök att "lätta upp" den tunga fasaden. Värdet ligger just i det avskalade och storskaliga, på så sätt har byggnaden också en viss tålighet.
- Flaggenhusets tegelfasader är ett framträdande karaktärsdrag. Tegelfasaderna bör förses med bestämmelser som förhindrar putsning eller slamning av fasaderna.
- Den västra fasaden mot Stortorget är mest exponerad och bör behandlas med stor omsorg.
- Eventuella nya fönsteröppningar kan utgå från formspråket i befintliga fönster eller annan utformning i samklang med byggnadens formspråk.
- Den gjutna räfflade betongfasaden mot Rådhusgatan bör förses med bestämmelser för att förhindra putsning eller slamning av fasaden.

- Den trappade fasaden mot Rådhusgatan med den platsgjutna betongsargen bör förSES med en bestämmelse så att karaktärsdraget bibehålls.
- Konstverket på västra fasaden har en tydlig koppling till köpcentret Flagggen och det är positivt om konstverket bevaras på någon av fasaderna eller inuti byggnaden.
- Den tydliga axeln genom Flagggenhuset från huvudentrén i väst och till utgången mot parkeringsdäcket i öst är ett viktigt karaktärsdrag och bör bevaras.
- Positivt om pelarkonstruktionen inne i Flagggenhuset fortsatt kan vara synlig.
- Flerbostadshusen från mitten av 1980-talet i hörnet av Kungsgatan och Christoffer Schrödersgatan bör förSES med bestämmelse som inte medger putsning, slamning eller målning av tegelfasaderna.
- De pelaruppburna arkaderna vid flerbostadshusen från mitten av 1980-talet bör förSES med bestämmelse som bibehåller arkaderna öppna.

Kravet på varsamhet (PBL 8 kap. 17 §): "Ändring av en byggnad och flyttning av en byggnad skall utföras varsamt så att man tar hänsyn till byggnadens karaktärsdrag och tar tillvara byggnadens tekniska, historiska, kulturhistoriska, miljömässiga och konstnärliga värden."

Förbudet mot förvanskning (PBL 8 kap. 13 §): "En byggnad som är särskilt värdefull från historisk, kulturhistorisk, miljömässig eller konstnärlig synpunkt får inte förvanskas."

Källor

Andersson, K., Holmquist, B., Karlsson, A., Nilsson, A. Handel i detalj - en historisk utflykt. 1994.

Bedoire, Fredric (1993). De tomma varuhusens problem: bevarandeideologi till omprövning. *Kulturmiljövård*. 1993:2/3, s. 69-75.

Campbell, Lina (1993-). *Karlshamns innerstadsbebyggelse*. Karlshamn: Kulturkontoret

Campbell, Lina (19??). *Staden berättar*. Karlshamn: Kulturnämnden

Jonsson, Stig. "Tant Brun"- arkitektprofil som satte färg på Karlshamn. *Carlshamniana* 2009. Årgång 24. *Carlshamniana: årsbok*. (1986-). Karlshamn: Föreningen Karlshamns museum

Karlshamnsbilder: från anno dazumal till nutid. (1982-). Karlshamn: Karlshamns fotoklubb i samarbete med Sparbanken i Karlshamn.

Karlshamn i förvandling. (1976). Karlshamn: Utg.

Lundgren, L. *Den sanerade stadskärnan – från maskin till museum. Bevarande och utveckling av stadens moderna kulturarv*. Examensarbete Blekinge Tekniska Högskola, Sektionen för teknokultur, humaniora och samhällsbyggnad. 2005.

Bevarande och utvecklingsplan för Karlshamns innerstad. *Karlshamn 2030 - Översiktsplan för Karlshamns kommun* (2015). Karlshamns kommun.

Planbeskrivning och plankarta A 293, ändring av stadsplan. Kv. Karlskrona Karlshamns kommun 1984-01-24.

Karlshamns kommunarkiv.

[K6 Kunskapsunderlag.pdf \(lansstyrelsen.se\)](#). Länsstyrelsen Blekinge

[\(lantmateriet.se\)](#) Lantmäteriet

[Historiska kartor - Karlshamns kommun](#)