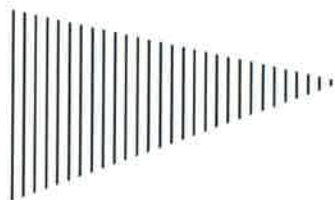


Karlshamns kommun

Uppföljning av samverkan mellan skola och socialtjänst avseende barn som far illa eller misstänks fara illa



Building a better
working world

Bakgrund

EY genomförde 2017, på uppdrag av de förtroendevalda revisorerna i Karlshamns kommun, en granskning av nämnden för arbete och välfärd och nämnden för barn, ungdom och skola. Syftet med granskningen var att bedöma om nämnderna hade en ändamålsenlig styrning och uppföljning av arbetet med orosanmälningar samt uppföljning av placerade barn.

I flera delar bedömdes samverkan fungera men det identifierades även förbättringsområden. Detta gällde rutiner och systematik avseende information till skola och förskola kring anmälningsskyldigheten och rutiner för anmälningar av barn som far illa. Vidare visade granskningen att det fanns anledning att löpande följa och analysera anmälningsfrekvensen från skola och förskola för att kunna vidta åtgärder om anmälningar inte bedömdes ske i tid och i tillräcklig omfattning.

Revisionen har i sin risk- och väsentlighetsanalys sett behovet av att genomföra en uppföljning av tidigare genomförd förstudie för att identifiera eventuella risker för att samverkan mellan socialtjänst, skola och elevhälsan inte fungerar på ett tillfredsställande sätt.

Syfte och revisionsfrågor

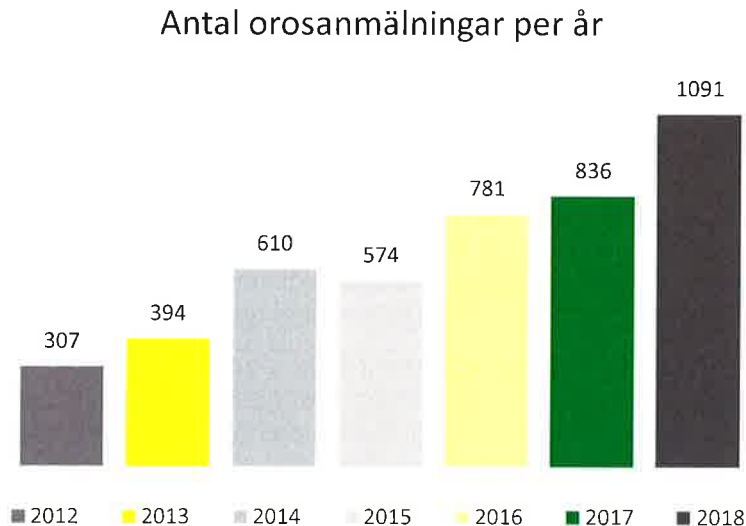
Uppföljningens syfte är att bedöma om det finns en risk för att samverkan mellan socialtjänst, skola och elevhälsa inte fungerar på ett tillfredsställande sätt, med fokus på arbetet med orosanmälningar.

I uppföljningen besvaras följande revisionsfrågor:

- ▶ Fungerar samverkan mellan socialtjänst, förskola, skola och elevhälsa på ett tillfredsställande sätt?
- ▶ Finns det tillräcklig systematik i förskola och skolas arbete med orosanmälningar?

Uppföljningens iakttagelser

I nedanstående diagram framgår en sammanställning av samtliga inkomna orosanmälningar per år i Karlshamn kommun.



Likt diagrammet visar har det skett en kraftig ökning av antalet orosanmälningar. Från år 2015 till 2018 har det skett en ökning av antalet anmälningar med 47 procent. I januari 2019 inkom 117 stycken anmälningar vilket kan jämföras med 69 stycken år 2018 i januari månad.

Enligt Socialtjänstlagen 14 kap 1 § är anställda på myndigheter vars verksamhet berör barn- och unga skyldiga att genast anmäla till socialnämnden om de misstänker eller får kännedom om att ett barn far illa (en så kallad orosanmälan). I nedanstående diagram redovisas antalet inkomna orosanmälningar per år från för- och grundskolan.



Diagrammet visar att det även har skett en ökning av antalet anmälningar från för- och grundskolan. Från 2016 till 2018 har det skett en ökning av antalet anmälningar med 45 procent.

Verksamhetschefer för förskola samt grundskola och representanter från socialtjänsten kommer i mars månad att ha ett möte för att gå igenom och diskutera om anmälningarna har varit relevanta, om det finns eventuella mönster eller om socialtjänsten har noterat något särskilt som sticker ut.

1.1. Styrdokument

Socialförvaltningen och utbildningsförvaltningen har utarbetat en gemensam riktlinje och rutin för förskolor och skolors anmälningsskyldighet enligt socialtjänstlagen, senast reviderad 2018-02-13. Dokumentet syftar till att underlätta och tydliggöra hur personer inom förskola, grundskola, grundsärskola, förskoleklass, fritidshem och fritidsgårdar ska hantera eventuella misstankar om att barn far illa. Dokumentet riktar sig således inte till gymnasieskolan.

I riktlinjen och rutinen framgår att dokumentet årligen ska uppmärksammas på arbetsplatsträffar (APT) inom BUS-nämndens verksamheter. Vid den första kontakten med utbildningsförvaltningen fanns den gemensamma riktlinjen och rutinen inte tillgänglig på kommunens intranät Drafit. Dokumentet publicerades på Drafit dagen därpå.

I den gemensamma riktlinjen och rutinen finns det en beskrivning över anmälningsskyldigheten enligt Socialtjänstlagen. Det ges även exempel på situationer som bör resultera i en anmälan till socialtjänsten. Dessa exempel är uppdelade efter kränkningar, omsorgsbrist och eget beteende. Vid intervju med utbildningsförvaltningen uppges att det pågår ett arbete med att komplettera styrdokumentet med exempel på hur misstänkt hedersvåld kan identifieras och hanteras.

Den dokumenterade rutinen och riktlinjen beskriver hur anmälan ska genomföras samt socialtjänstens rutiner vid inkommen handling. I beskrivningen av socialtjänstens rutiner framgår att det råder sträng sekretess i hanteringen av anmälningarna. Detta innebär att information om klienten endast får lämnas ut till anmälaren om socialtjänsten har fått ett samtycke från barnets vårdnadshavare. Det är upp till handläggaren/socialsekreteraren att, i de fall det anses vara lämpligt, inhämta samtycke från vårdnadshavarna. Rutinen tydliggör detta genom att det framgår att *"Det kan därför hända att anmälaren efter en anmälan inte får veta vad som händer med barnet/elev under kontakten med socialtjänsten"*.

Den dokumenterade rutinen fastställer att socialtjänsten erbjuder konsultation i de fall som det finns en osäkerhet i om en anmälan ska upprättas eller hur anmälan ska utformas. I rutinen finns det kontaktuppgifter till socialtjänsten för just anmälan eller konsultation. Det framgår även att SOS ska kontaktas utanför kontorstid. Vid intervju med utbildningsförvaltningen uppges att socialtjänsten har en hög tillgänglighet.

Vid intervju med socialtjänsten uttrycks att det har skett en förbättring i att anmälningarna från skolverksamheterna är utformande i enlighet med ovan nämnt styrdokument. Samtidigt har socialtjänstens mottagningsenhet fått indikation om att rutinen inte har implementerats fullt ut i samtliga verksamheter och att det därför finns skolpersonal som inte har kännedom om rutinen. Vid intervjuer med verksamhetschefer för förskolan och grundskolan framkommer att samtliga förskolechefer och rektorer har fått information om styrdokumentet. Rektorer och förskolechefer har i sin tur fått i uppdrag att sprida informationen inom sina verksamheter. Under en studiedag i oktober 2018 fick samtlig personal inom förskolan information om den dokumenterade rutinen samt deras ansvar och skyldigheter.

Socialtjänsten har deltagit under förskolors APT för att informera om hanteringen av orosanmälningar. Samtliga rektorer inom grundskolan har fått i uppdrag av verksamhetschefen att bjuda in socialtjänsten i de fall som det anses vara nödvändigt. Då det rör sig om ett stort antal APT-möten inom grundskolan och förskolan så förs det

diskussioner om att vid enstaka tillfällen ha gemensamma APT-möten för att socialtjänsten på så sätt ska kunna nå ut till flera vid samma tillfälle.

Personal på gymnasieskolan ges information om anmälningsskyldigheten genom ett så kallat personal-PM. Dokumentet revideras inför varje läsår och innehåller *"kortfakta om olika saker på vår skola som kan vara bra att ha kunskaper om"*. Dokumentet förmedlas skriftligt och digitalt till samtlig personal en gång per år samt vid nyanställningar. I dokumentet framgår att alla som arbetar inom skolan är skyldiga att anmäla till socialtjänsten om de känner till, misstänker eller har oro för att ett barn far illa. Vidare framgår det att skyldigheten är absolut, vilket innebär att misstankar inte får bli föremål för överväganden. Det är enbart socialnämnden som kan bedöma om det behöver vidtas åtgärder eller inte. Slutligen görs det en hänvisning till socialstyrelsens hemsida om anmälningsskyldighet och missförhållanden som rör barn. Det framgår inga kontaktuppgifter till socialtjänsten eller närmare beskrivning av hur processen ska gå till. Vid intervju uppges att kommande läsårs personal-PM ska revideras utifrån den ovan nämnde gemensamma riktlinjen och rutinen för förskolor och skolors anmälningsskyldighet enligt socialtjänstlagen.

1.2. Samverkan

I detta avsnitt redogörs för socialtjänstens och utbildningsförvaltningens struktur för samverkan.

Ledningsgrupp

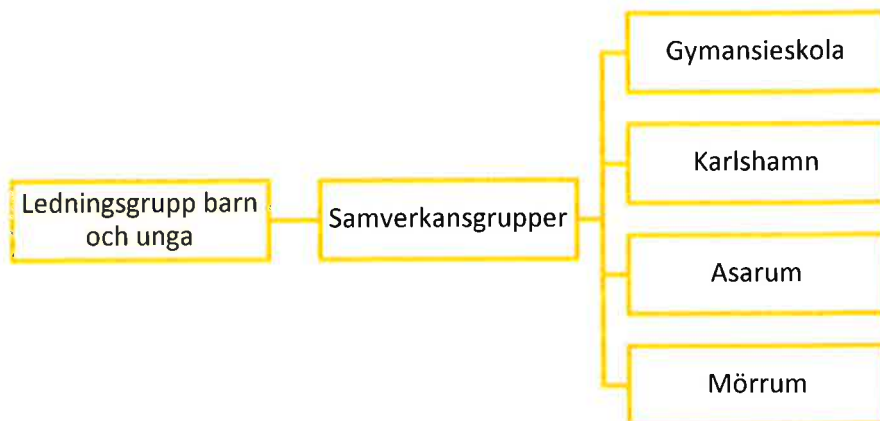
Karlshamns kommun har en ledningsgrupp för barn och unga som sammankallas nio gånger per år. Ledningsgruppen består av:

- ▶ Förvaltningschef för utbildningsförvaltningen
- ▶ Förvaltningschef för arbete och välfärds förvaltning
- ▶ Verksamhetschefer för förskola, grundskola och gymnasieskola
- ▶ Verksamhetschef för IFO (individ- och familjeomsorg)
- ▶ Verksamhetschef för elevhälsan
- ▶ Enhetschef för fritidsgårdsverksamhet
- ▶ Folkhälsostateg

Enligt en dokumenterad beskrivning av samverkan för barn och unga syftar ledningsgruppen till att *"Genom god samverkan utveckla styrning, struktur och samsyn för barn och ungas bästa i Karlshamns kommun. Fokus ska vara att stärka skyddsfaktorer och minska riskfaktorer och genom detta främja barn och ungas hälsa"*.

Samverkansgrupper

Det finns fyra samverkansgrupper som indelade efter kommunens fyra skolområden.



Samverkansgrupperna träffas två gånger per termin och består av:

- ▶ Rektorer inom respektive område
- ▶ Fritidsgårdsföreståndare/ledare
- ▶ Kurator
- ▶ Skolsköterska
- ▶ Polis
- ▶ Folkhälsostrateg
- ▶ Verksamhetschef
- ▶ Fältgruppsrepresentant
- ▶ Socialsekreterare från mottagningen barn och familj

Samverkansgrupperna arbetar utifrån ett främjande och förebyggande perspektiv och har till uppdrag att kartlägga behov hos barn och unga, föreslå och samordna insatser i främjande och förebyggande syfte, identifiera riskmiljöer samt utveckla samverkan kring individer och grupper som riskerar att hamna i utanförskap. Samtliga deltagare har i uppdrag att föra viktig information vidare till respektive verksamhet.

I erhållna minnesanteckningar från samverkansgruppernas möten under 2018 framgår att verksamheternas arbete med orosanmälningar har diskuterats. I anteckningarna från ett av samverkansmötena framgår att skolorna uttrycker att samverkan mellan socialtjänsten och skolan behöver fördjupas. Vidare framgår det att skolorna i vissa fall upplever att lämnade orosanmälningar inte tas på allvar.

Vid intervju uttrycks att arbetet inom ledningsgruppen och samverkansgrupperna har intensifierats under 2018. Folkhälsostrategens roll poängteras som särskilt betydelsefull då hen ingår i såväl samverkansgrupperna som ledningsgruppen och på så sätt kan förmedla information mellan de olika grupperna. Ett flertal intervjuade uppger att det finns goda möjligheter till samverkan på en övergripande nivå och att skolan och socialtjänsten numera har ett närmare samarbete i jämförelse med för ett antal år sedan.

Aterkoppling i samband med anmälan

Vid intervju med utbildningsförvaltningen uttrycks att det finns ett behov av att stärka återkopplingen mellan för- och grundskolorna och socialtjänsten. Det uttrycks att skolverksamheten i de fall som vårdnadshavarna inte har gett sitt samtycke till att förmedla informationen vidare, upplever att de inte får tillräckligt mycket information och återkoppling om vad som har hänt med anmälan. Som exempel ges att det förekommer att skolan gör flera anmälningar för samma person till följd av en osäkerhet huruvida det har vidtagits åtgärder eller ej.

Mycket av det stöd och insatser som socialtjänsten erbjuder familjer är frivilliga. Det kan således förekomma att familjer väljer att tacka nej till dessa. Vid intervju med utbildningsförvaltningen uppges att det kan finnas personal på skolorna som har goda relationer med vårdnadshavarna. Genom att involvera personal från skolorna i dessa lägen uppges att det eventuellt kan bli enklare att få vårdnadshavarna att tacka ja till insatser eller stöd som de eventuellt hade tackat nej till annars. Detta förutsätter dock att vårdnadshavarna har gett sitt samtycke till att socialtjänsten får lämna vidare information.

Vid intervju med utbildningsförvaltningen uttrycks att det upplevs finnas en variation i hur och när vårdnadshavarna ska lämna sitt godkännande för att socialtjänsten ska få lämna vidare uppgifterna. Som exempel ges att skolorna ibland upplever att vårdnadshavarna behöver ge sitt samtycke till att lämna vidare information varje gång det har uppkommit någon ny information, samtidigt som det förekommer tolkningar att det räcker att inhämta godkännandet en gång per ärende.

Ledningsgruppen barn och unga har diskuterat hur samverkan kan stärkas mellan utbildningsförvaltningen och socialtjänsten. Exempelvis kommer en rektor för en av de skolor som har gjort ett flertal orosanmälningar och har elever med pågående insatser att närvara under nästa ledningsgruppsmöte för att på så sätt diskutera hur samverkan kan stärkas ytterligare.

Den ovan nämnda rutinen och riktlinjen innehåller information om att socialtjänsten kan ha gått vidare med en utredning och insatser även om anmälaren inte har fått någon återkoppling om detta. I samband med att den dokumenterade rutinen och riktlinjen reviderades i början på 2018 kompletterades anmälningsblanketten med en ruta där anmälaren kan kryssa i om de önskar återkoppling.

Sammanfattande bedömning

Vår sammanfattande bedömning är att det finns goda strukturer för samverkan på en övergripande nivå. Det faktum att ledningsgruppen och samverkansgrupperna består av representanter från flera delar av verksamheterna skapar förutsättningar för samverkan.

Vi bedömer att det är av vikt att det arbete som sker i lednings- och samverkansgrupperna förmedlas ut i verksamheterna. Det är personalen som arbetar ute i verksamheterna som har den största kontakten med barn och ungdomar vilket därmed ställer höga krav på att de får kännedom om deras ansvar och skyldigheter.

Det är positivt att det finns en dokumenterad rutin och riktlinje som beskriver såväl skolornas som socialtjänstens hantering och arbetssätt med orosanmälningar. Vi bedömer att detta skapar förutsättningar för ett systematiskt arbetssätt med orosanmälningar. Vi vill däremot poängtera vikten av att detta styrdokument implementeras i samtliga verksamheter. Särskilt mot bakgrund att vi har fått uppgifter om att samtlig personal eventuellt inte känner till rutinen.

Utifrån granskningens resultat rekommenderar vi att det genomförs en fördjupad granskning av kommunens arbete med orosanmälningar, med tyngdpunkt på i vilken grad rutiner och arbetssätt är förankrat ute i verksamheterna.

Karlshamn den 22 mars 2019

Lars Eriksson
EY

Anna Färdig
EY

Bilaga 1: Källförteckning

Intervjuade:

- ▶ Förvaltningschef, förvaltningen för arbete och välfärd
- ▶ Förvaltningschef, utbildningsförvaltningen
- ▶ Elevhälsoschef, utbildningsförvaltningen
- ▶ Verksamhetschef gymnasieskola/vuxenutbildning, utbildningsförvaltningen
- ▶ Verksamhetschef grundskola, utbildningsförvaltningen
- ▶ Verksamhetschef förskola, utbildningsförvaltningen
- ▶ Folkhälsosstrateg

Dokument:

- ▶ Reglemente nämnden för arbete och välfärd, antaget av kommunfullmäktige 2018-12-17
- ▶ Protokoll nämnden för arbete och välfärd 2019-01-24 § 15
- ▶ Tjänsteskrivelse förvaltningschef arbete och välfärd, 2019-01-15
- ▶ Samverkan för barn och unga 2018-11-16
- ▶ Riktlinjer och rutiner för förskola och skola vid anmälningsskyldighet enligt Socialtjänstlagen, 2018-02-13
- ▶ Personal-PM läsåret 18/19, Vägga gymnasieskola
- ▶ Minnesanteckningar samverkansmöten 2018