

# Årsredovisning 2025

Karlshamns kommunkoncern



Karlshamns  
kommun

Beslutad av: Kommunfullmäktige

Dokumenttyp: Årsredovisning

Diarienummer: 2025/304

Antagen: KF § 51, 2025-05-18

Gäller för perioden 2025-01-01 – 2025-12-31

Gäller för: Karlshamns kommun och kommunkoncern

# Innehållsförteckning

|   |           |
|---|-----------|
| <b>Kommunstyrelsens ordförande om året som gått .....</b>           | <b>4</b>  |
| <b>Kapitel 1 Förvaltningsberättelse .....</b>                       | <b>5</b>  |
| 1. Den kommunala koncernen.....                                     | 6         |
| 2. Översikt över verksamhetens utveckling .....                     | 10        |
| 3. Viktiga förhållanden för resultat och ekonomisk ställning.....   | 12        |
| 4. Händelser av väsentlig betydelse .....                           | 30        |
| 5. Styrning och uppföljning av den kommunala verksamheten .....     | 33        |
| 6. God ekonomisk hushållning och ekonomisk ställning .....          | 34        |
| 7. Balanskravsresultatet.....                                       | 52        |
| 8. Väsentliga personalförhållanden .....                            | 54        |
| 9. Förväntad utveckling .....                                       | 60        |
| <b>Kapitel 2 Finansiella räkenskaper, noter och principer .....</b> | <b>61</b> |
| 10. Finansiella räkenskaper för koncernen och kommunen.....         | 62        |
| 11. Noter .....   | 65        |
| 12. Redovisningsprinciper.....                                      | 77        |
| 13. Ord och uttryck .....   | 81        |

# Kommunstyrelsens ordförande om året som gått

År 2025 har varit ett år präglad av både omställning och stabilisering för Karlshamns kommun och kommunkoncern. Vi har verkat i ett läge där ekonomisk återhållsamhet, demografiska förändringar och ökade krav på beredskap ställt höga krav på styrning, prioriteringar och samordning. Trots detta visar årets resultat att kommunen har stärkt sin ekonomiska balans och förbättrat flera centrala verksamhetsområden.

Verksamheterna har fortsatt att hålla sina kostnader inom tilldelade ramar, vilket tillsammans med engångsintäkter och lägre pensionskostnader har bidragit till att kommunen redovisar ett resultat på +61 mnkr, exklusive jämförelsestörande poster. Kommunkoncernen som helhet redovisar ett resultat på +114 mnkr. Den positiva utvecklingen i Karlshamns Hamn, Karlshamnsbostäder och Karlshamn Energi har varit särskilt betydelsefull.



Året har även inneburit stora steg i kommunens långsiktiga omställningsarbete. Inom Omsorg- och arbetsmarknadsnämnden har förflyttningar skett inom flera olika områden, såsom omställning till nya socialtjänstlagen, omställning till nära vård, socialtjänst under höjd beredskap, upphandling av externa utförare samt förberedelse inför aktivitetskravets införande. Utbildningsverksamheten har genomfört nödvändiga justeringar kopplat till minskande barnkullar och arbetar vidare med att stärka kunskapsresultaten efter nedgång i gymnasiebehörighet och meritvärden.

I bolagskoncernen har hamnen fortsatt utvecklas starkt med ökade godsvolymer och stärkt konkurrenskraft. Karlshamnsbostäder har fortsatt att egenfinansiera sina investeringar och bidra till både social stabilitet och energieffektivisering. Karlshamnsfastigheter befinner sig i ett anpassningsarbete och har inlett en process för att möjliggöra avyttring av delar av fastighetsbeståndet utifrån kommunfullmäktiges ägardirektiv.

Samtidigt är det tydligt att kommunen står inför långsiktiga strukturella utmaningar. Befolkningsprognosen visar en minskning av antalet invånare och en ökande andel äldre, vilket förstärker behovet av omställning, effektiv resursanvändning och fortsatt utveckling av kompetensförsörjningen. Det förändrade säkerhetsläget och införandet av nya lagkrav inom krisberedskap och cybersäkerhet kräver ökade insatser och robustare organisation.

Trots dessa utmaningar har Karlshamn fortsatt att leverera välfärd med kvalitet och stabilitet. Trygghetsmätningen visar att tryggheten i kommunen fortsatt är stark. Kommunens fokus på förebyggande arbete, digitalisering, kompetensförsörjning och ekonomisk styrning har lagt en viktig grund för kommande år.

Jag vill rikta ett stort tack till alla medarbetare, chefer, förtroendevalda och samarbetspartners som bidragit till årets resultat. Genom ett fortsatt målmedvetet arbete står Karlshamn väl rustat att möta både omvärldens krav och invånarnas förväntningar – med god kvalitet, god hushållning och ett långsiktigt ansvarstagande som ledstjärna

# Kapitel 1

# Förvaltningsberättelse



Förvaltningsberättelsen ger en samlad och övergripande bild av kommunkoncernens verksamhet under året. Den beskriver det samhällsekonomiska läget och den aktuella samhällsutvecklingen, liksom den förväntade framtida utvecklingen för kommunen. I förvaltningsberättelsen redovisas också händelser av väsentlig betydelse som har påverkat kommunens ekonomi. Vidare innehåller den en finansiell analys av Karlshamns kommun och kommunkoncernen, en genomgång av målen för god ekonomisk hushållning samt en samlad bedömning av måluppfyllelsen. Här redovisas även det lagstadgade balanskravet och en övergripande beskrivning av viktiga personalförhållanden inom koncernen.

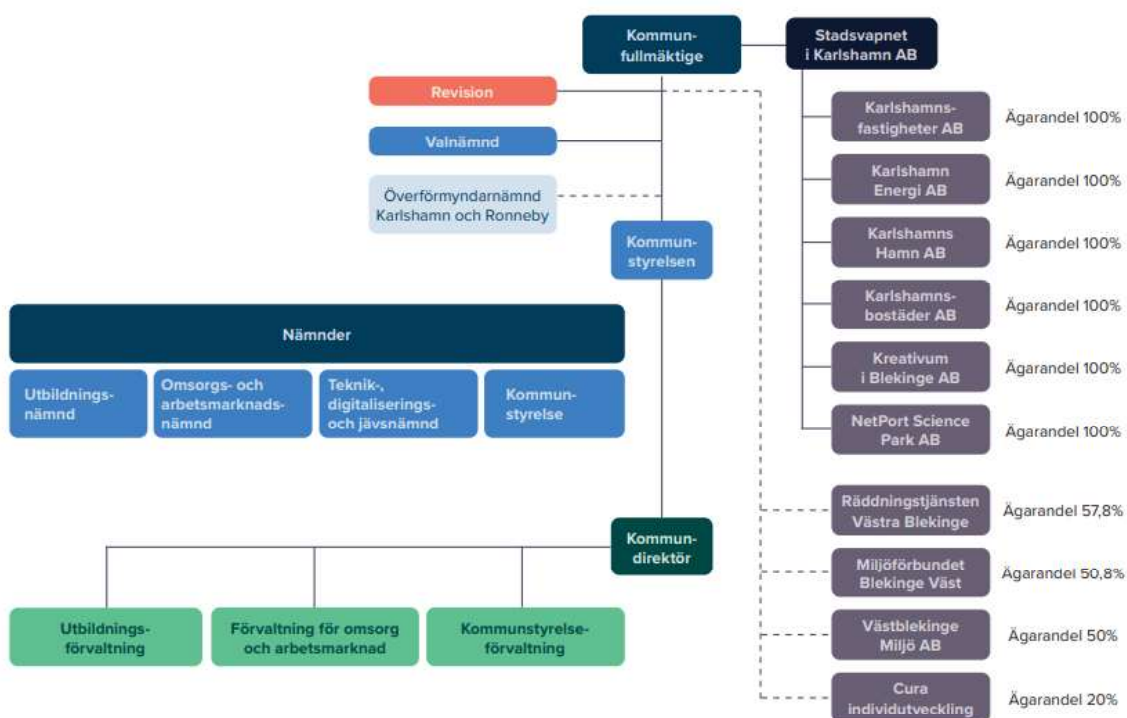


# 1. Den kommunala koncernen

Karlshamns kommun har 5 nämnder utöver Kommunfullmäktige och Revision och kommunens verksamheter är indelade i tre förvaltningar. Utbildningsnämnden stöds av utbildningsförvaltningen, omsorgs- och arbetsmarknadsnämnden av förvaltningen för omsorgs- och arbetsmarknad och kommunstyrelseförvaltningen stödjer samtliga nämnder och utskott. Överförmyndarverksamheten i Karlshamn och Ronneby samlokaliseras och bedrivs inom Ronneby kommuns förvaltningsorganisation styrd av en gemensam nämnd.

I kommunkoncernen ingår Stadsvapnet i Karlshamn AB med de helägda dotterbolagen Karlshamn Energi AB inklusive dotterbolag, Karlshamnsbostäder AB, Karlshamns Hamn AB inklusive dotterbolag, Kreativum i Blekinge AB, Karlshamnsfastigheter AB och NetPort Science Park AB. Koncernen Stadsvapnet i Karlshamn AB bildades 1997 och ägs till 100 procent av Karlshamns Kommun. I kommunkoncernen ingår även delägda Västblekinge Miljö AB.

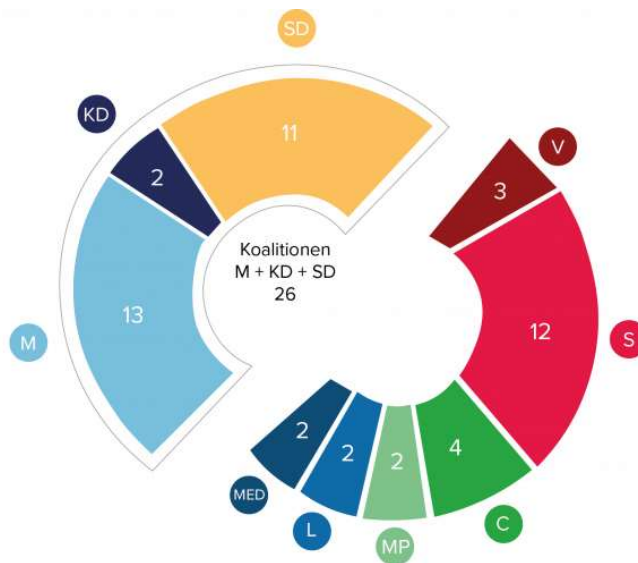
Tillsammans med Olofströms och Sölvesborgs kommun äger kommunen del i följande bolag och förbund: Räddningstjänsten i Västra Blekinge samt Miljöförbundet Blekinge Väst. Samtliga fem blekingekommuner är delägare i Cura individutveckling. Dessa har inte konsoliderats i den sammanställda redovisningen men ingår i kommunkoncernen.





## Mandatperiod 2023-2026

Genom valet till kommunfullmäktige utser kommunens invånare vilka personer och politiska partier som ska styra kommunen de kommande fyra åren. Kommunfullmäktige är kommunens högsta beslutande organ och kan liknas vid "kommunens riksdag". Kommunfullmäktige väljs vart fjärde år vid allmänna val, samtidigt som val sker till riksdag och landsting. Karlshamn kommun styrs under mandatperioden 2023-2026 av Karlshamnslaget bestående av Moderaterna, Kristdemokraterna och Sverigedemokraterna. Under mandatperioden 2023-2026 fördelar sig de 51 mandatens så här:



## Kommunens nämnder

**Kommunstyrelsen** är kommunens verkställande organ och har ett helhetsansvar för kommunens utveckling och ekonomiska ställning. Kommunstyrelsen ska se till att kommunfullmäktiges beslut blir genomförda. Kommunstyrelsen ska leda och samordna förvaltningen av kommunens angelägenheter och ha uppsikt över övriga nämnders och kommunala bolagsverksamhet.

**Teknik- digitaliserings- och jävsnämnden** är nybildad för mandatperioden. Nämnden är tillsynsmyndighet enligt plan- och bygglagen, är trafiknämnd och ansvarar även för gata-park, kommunens väghållning och den övergripande digitaliseringen av kommunens verksamheter mm. Nämnden fattar beslut och ansvarar för myndighetsutövning i ärenden där övriga nämnder på grund av jäv inte kan eller bör fatta beslut.

**Omsorgs- och arbetsmarknadsnämnden** ansvarar för stöd i ordinärt och särskilt boende inom äldreomsorg, myndighet och resurs samt hälso- och sjukvård, LSS, individ och familjeomsorg, barn och familj, vuxen, försörjning och arbetsmarknadsinsatser.

**Utbildningsnämnden** ansvarar för förskola, förskoleklass, grundskola, anpassad grundskola, fritidshem, gymnasieskola, anpassad gymnasieskola, vuxenutbildning och Lärcentrum

**Valnämnden** ansvarar för att fullgöra kommunens uppdrag enligt Vallag och tillhörande författningar.

**Kommunrevisions** uppdrag anges i Kommunallagen, i God revisionsordning i kommunal verksamhet och i det av kommunfullmäktige fastställda revisionsreglementet.

**Överförmyndarverksamheten** i Karlshamn och Ronneby samlokaliseras och bedrivs inom Ronneby kommuns förvaltningsorganisation styrd av en gemensam nämnd. Nämnden ansvarar för tillsyn, utbildning och rekrytering av god man, förvaltare och förmyndare (ställföreträdare), förordnande av tillfällig ställföreträdare samt att utreda behov av ställföreträdare.

## Privata utförare

Kommunen har privata utförare som hanterar avgränsade delar av den kommunala verksamheten. Inom Karlshamns kommun finns två områden där privata utförare utför verksamhet.

## Omsorgsverksamhet

Personlig assistans enligt LSS (lagen om stöd och service till vissa funktionshindrade) eller SFB (socialförsäkringsbalken) utförs av privat aktör i de fall som den enskilde väljer kommunen som assistansanordnare.

Tolkförmedlingen har upphandlats under 2025.

## Utbildningsverksamhet

Fyra grundskolor (Montessori, Tegnérskolan, Åryds friskola och Walldorf), tre förskolor (Montessori, Walldorf och föräldra-kooperativet Tummetott) samt en gymnasieskola (Fria Läroverken).

## Kommunala bolag

**Stadsvapnet i Karlshamn AB** är koncernens moderbolag. Det samordnar de kommunala bolagen på strategisk nivå, utövar ägarstyrning enligt ägardirektiv samt följer upp att dotterbolagen når sina mål. Bolaget ansvarar för koncernens resultat- och skattemässiga dispositioner och arbetar för att resurserna används effektivt. Stadsvapnet har löpande dialog med alla bolag och säkerställer att de bedriver sina verksamheter i linje med kommunens styrdokument och hållbarhetsambitioner.

**Karlshamnsfastigheter AB** förvaltar och hyr ut lokaler till företag och offentliga verksamheter. Bolaget köper, säljer och utvecklar fastigheter och syftar till att skapa goda förutsättningar för näringslivsutveckling och etableringar i kommunen. En central del av uppdraget är att erbjuda flexibla och anpassningsbara verksamhetslokaler på affärsmässig grund.

**Karlshamn Energi AB** ansvarar för energirelaterad infrastruktur tillsammans med sina dotterbolag. Koncernen bedriver verksamhet inom värme, elnät, elhandel, vatten- och avlopp

och digital infrastruktur. Bolaget tillhandahåller energitjänster och tekniska lösningar med fokus på driftsäkerhet, prisvärdhet och lokal service.

**Kreativum i Blekinge AB** driver ett science center och naturskola. Bolaget erbjuder utbildning, utställningar och aktiviteter inom naturvetenskap, teknik, matematik och hållbarhet. Kreativum fungerar som en regional mötesplats mellan skola, näringsliv och organisationer och bidrar till framtida kompetensförsörjning genom att väcka intresse för naturvetenskapliga och tekniska områden.

**Karlshamns Hamn AB** driver hamnverksamhet och erbjuder tjänster inom sjöfart, logistik och godshantering. Genom sina dotterbolag tillhandahåller bolaget lösningar för lagring, omlastning och terminaltjänster för både sjö-, järnvägs- och landtransporter. Hamnen är en regional logistiknod och arbetar kundanpassat för företag som behöver effektiva godsflöden.

**Karlshamnsbostäder AB** är kommunens allmännyttiga bostadsbolag. Bolaget bygger, förvaltar och utvecklar hyresrätter och därtill hörande lokaler. Uppdraget är att säkerställa en god bostadsförsörjning genom att erbjuda prisvärda och hållbara bostäder samt ge hyresgäster inflytande över sitt boende. Verksamheten balanserar affärsmässighet med socialt, ekonomiskt och ekologiskt ansvar.

**Västblekinge Miljö AB** sköter avfallshanteringen i de tre kommunerna Karlshamn, Olofström och Sölvesborg. Bolaget samlar in, sorterar, behandlar och återvinner avfall från hushåll och verksamheter och ansvarar för att avfall tas om hand enligt gällande miljölagstiftning och kommunala avfallsplaner.



## 2. Översikt över verksamhetens utveckling

| mnkr  | 2025        | 2024        | 2023        | 2022        | 2021        |
|---|-------------|-------------|-------------|-------------|-------------|
| <b><u>Kommunen</u></b> 4)   |             |             |             |             |             |
| Verksamhetens intäkter  | 455         | 456         | 442         | 433         | 384         |
| Skatteintäkter, utjämningsbidrag                                  | 2 480       | 2 433       | 2 358       | 2 249       | 2 150       |
| Verksamhetens bruttokostnader                                     | -2 736      | -2 723      | -2 642      | -2 442      | -2 362      |
| Årets resultat  | 61          | -66         | -26         | 9           | 55          |
| Nettokostnadernas andel av skatteintäkter och utjämningsbidrag, % | 97%         | 99%         | 98%         | 94%         | 97%         |
| Överskottsgrad, %   | 2,5%        | -2,7%       | -1,1%       | 0,4%        | 2,6%        |
| Överskottsgrad i genomsnitt 5 år, %                               | 0,3%        | -0,1%       | 0,3%        | -0,6%       | -0,4%       |
| Soliditet (%)   | 37%         | 37%         | 49%         | 56%         | 58%         |
| Soliditet, genomsnitt 5 år  | 47%         | 52%         | 57%         | 60%         | 62%         |
| Soliditet inklusive totala pensionsförpliktelser                  | 31%         | 30%         | 39%         | 44%         | 44%         |
| Investeringar   | 186         | 114         | 149         | 131         | 271         |
| Självfinansieringsgrad (%)  | 72%         | 100%        | 100%        | 100%        | 61%         |
| Långfristig låneskuld kreditinstitut                              | 745         | 507         | 429         | 250         | 300         |
| Långfristig skuld finansiell leasing 4)                           | 348         | 355         |             |             |             |
| Genomsnittlig låneränta, %  | 2,9%        | 2,6%        | 1,2%        | 0,5%        | 0,5%        |
| Skuldsättningsgrad, %   | 173%        | 173%        | 102%        | 79%         | 73%         |
| Borgensåtagande, mnkr   | 2 930       | 3 148       | 3 265       | 3 274       | 3 089       |
| Antal månadsanställda (1 november)                                | 3 084       | 3 136       | 3 138       | 3 102       | 3 030       |
| <i>Kommunfakta:</i>   |             |             |             |             |             |
| Folkmängd   | 31 642      | 31 751      | 31 996      | 32 216      | 32 226      |
| Kommunal skattesats 1)  | 22,06       | 22,23       | 22,33       | 22,33       | 22,33       |
|   | <b>2025</b> | <b>2024</b> | <b>2023</b> | <b>2022</b> | <b>2021</b> |
| <b><u>Kommunkoncernen</u></b> 3)                                  |             |             |             |             |             |
| Verksamhetens intäkter  | 1 342       | 1 290       | 1 283       | 1 274       | 1 140       |
| Verksamhetens kostnader   | -3 361      | -3 314      | -3 209      | -3 087      | -2 867      |
| Årets resultat  | 114         | -6          | 37          | 51          | 28          |
| Soliditet (%)   | 23%         | 22%         | 22%         | 23%         | 22%         |
| Soliditet, genomsnitt 5 år, koncern                               | 22%         | 23%         | 23%         | 24%         | 26%         |
| Soliditet inklusive totala pensionsförpliktelser                  | 21%         | 20%         | 20%         | 21%         | 20%         |
| Investeringar   | 400         | 361         | 609         | 489         | 773         |
| Självfinansieringsgrad (%)  | 100%        | 100%        | 68%         | 70%         | 55%         |
| Långfristig låneskuld kreditinstitut                              | 3 582       | 3 560       | 3 577       | 3 430       | 3 278       |
| Genomsnittlig låneränta, %  | 2,1%        | 2,0%        | 1,4%        | 0,8%        | 0,7%        |
| Antal anställda (1 november)                                      | 3 489       | 3 455       | 3 473       | 3 425       | 3 340       |

1) 2025 Skattesänkning -17 öre, 2024 Skattesänkning -10 öre, 2021 Skattehöjning + 57 öre

2) Definitioner av nyckeltal framgår av ansnitt "ord och begrepp"

3) Kommunkoncernen inkluderar förutom Kommunen även koncernen Stadsvapnet i Karlshamn AB samt 50 procent utav Västblekinge Miljö

4) Fro m 2024 påverkas nyckeltalen av redovisning av finansiell leasing. Nyckeltal 2021-2023 är inte justerade till ny redovisningsprincip.



Anpassning till Lagen om kommunal bokföring och redovisningar gällande finansiell leasing medför att hyresavtal och utrustning som leasas med ett så kallat finansiellt leasingavtal, nu räknas som investeringar med tillhörande skuld. Det innebär större balansräkning och högre redovisad skuld, men kommunens faktiska ekonomi och kassaflöden förändras inte. Kostnaderna flyttas från hyra till avskrivning och ränta. Nyckeltal som soliditet påverkas och blir lägre för Karlshamns kommun. (Vilket innebär att kommunens finansiella mål behöver revideras.) I sammanställningen av nyckeltal har nyckeltalet soliditet justerats för 2024 i syfte att skapa jämförbarhet med år 2025 då regelverket för finansiell leasing införts.

*Ekonomiska nyckeltal kommenteras under rubrik 6. God ekonomisk hushållning*



### 3. Viktiga förhållanden för resultat och ekonomisk ställning

I detta avsnitt beskrivs de faktorer som har en väsentlig påverkan på den kommunala koncernens verksamhet, och är viktiga för bedömningen av kommunens resultat och ställning.

#### Omvärldsanalys och risker

##### **Det ekonomiska läget ser ut att ljusna men förutsättningarna är fortsatt ansträngda**

Sverige befinner sig i en lång period av lågkonjunktur efter flera år med olika kriser. Tillväxten är fortsatt svag och många hushåll påverkas av den globala oron och höga levnadskostnader, vilket dämpar konsumtionen. För kommuner och regioner börjar läget försiktigt förbättras. Kostnadsökningarna har bromsat in och resultaten har stärkts något, men ekonomin är fortfarande pressad. Den samlade bilden för kommunsektorn är något ljusare, även om skillnaderna mellan olika kommuner är stora. Satsningar som stärker efterfrågan i ekonomin är viktiga för att undvika att en tillfällig lågkonjunktur utvecklas till ett långvarigt problem.

##### **Arbetslösheten förväntas minska men utmaningarna på arbetsmarknaden kvarstår**

Den nationella arbetslösheten uppgår till 8,8 procent under 2025 och bedöms minska gradvis i takt med en förbättrad konjunktur. För Karlshamns kommun har arbetslösheten sjunkit jämfört med föregående år, men ligger fortsatt över rikets nivå. Det innebär att kommunen även framöver påverkas av ett relativt högt arbetslöshetstryck. Den svaga matchningen mellan arbetsgivarnas kompetensbehov och arbetssökandes kvalifikationer innebär en risk för att arbetslösheten biter sig fast trots förbättrat konjunkturläge. För Karlshamn innebär detta ett fortsatt behov av insatser inom utbildning, kompetensutveckling och arbetsmarknadsåtgärder för att stärka matchningen, särskilt mot bristyrken. De nya aktivitetskraven som träder i kraft 2026 kan på sikt bidra till ökad sysselsättning, men effekten förutsätter lokal anpassning och samverkan mellan kommun, näringsliv och Arbetsförmedlingen.

##### **Ökad andel äldre och minskat barnafödande i riket**

Den låga befolkningstillväxten i Sverige, till följd av minskat barnafödande och lägre nettoinvandring, påverkar även Karlshamn. Befolkningsprognosen visar en minskning med cirka 1 360 invånare fram till 2034. Samtidigt ökar andelen äldre, medan antalet personer i arbetsför ålder minskar. Utvecklingen innebär ett växande försörjningsansvar för en mindre arbetsför befolkning. Den demografiska obalansen ökar omställningstrycket i kommunen. Minskande barnkullar påverkar dimensioneringen av förskola och skola, medan en växande äldre befolkning driver ökade behov inom vård och omsorg. Detta sker samtidigt som investeringsbehoven kvarstår och konkurrensen om arbetskraften tilltar.

Befolkningsutvecklingen har fluktuerat över tid i Karlshamn, mellan 2013–2019 växte befolkningen i Karlshamn, som mest växte den 2014 med 326 personer. Sedan 2020 har befolkningen i Karlshamn minskat varje år. 2025 var det en minskning med -109 personer under 2024 minskade befolkningen med -245 personer. Framför allt har vi ett negativt födelseöverskott på -105 personer 2025, alltså att fler personer dör än vad som föds i kommunen. Det inrikes flyttningsöverskottet var negativt 2025 med -7 personer, vilket betyder att fler har flyttat från Karlshamn till andra kommuner än det är personer som flyttar till

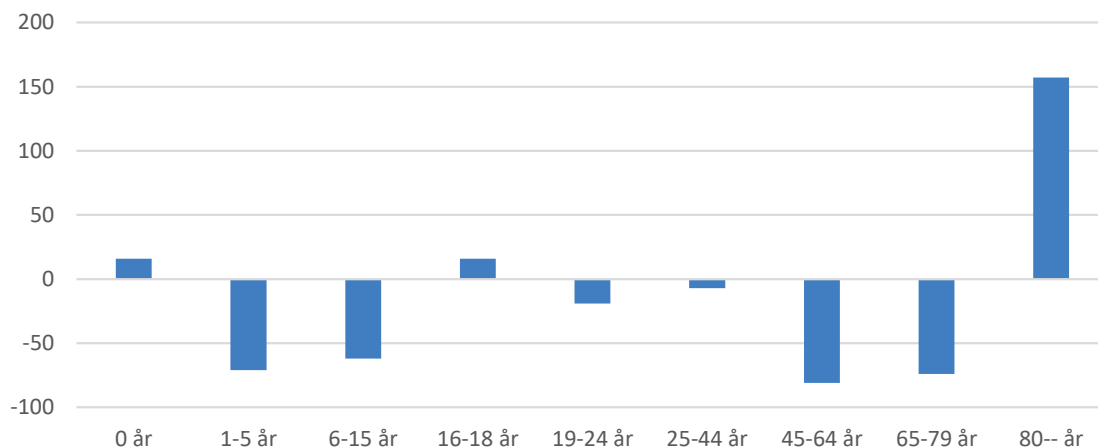


kommunen. Dock ses en positiv utveckling sedan förra året då vi ser betydlig fler inflyttningar från övriga län till Karlshamn. Invandringsöverskottet är även den negativt med -6 personer.

| Karlshamns utveckling       | 2025 | 2024 | 2023 | 2022 |
|-----------------------------|------|------|------|------|
| Födelseöverskott            | -105 | -176 | -103 | -139 |
| Invandrings-överskott       | -6   | 77   | 32   | -19  |
| Inrikes flyttningsöverskott | -7   | -146 | -160 | 88   |
| Justeringspost              | 6    | 0    | 11   | 60   |
| Folkminskning/ ökning       | -109 | -245 | -220 | -10  |

Sett till förändring i ålderssammansättning så ser vi en minskning i de flesta åldersgrupper förutom åldern 16-18, samt 0 år som har haft en ökning jämfört med 2024. Åldersgruppen 80 år och äldre ökar klart mest.

Förändring i befolkning 2025 jämfört med 2024



I Karlshamns kommun finns en betydligt högre andel personer över 65 år än i riket som helhet (26 procent mot 21 procent), medan antalet barn och ungdomar 0-18 år är något lägre (20 procent mot 21 procent). Antalet invånare i förvärvsarbetande åldrar är betydligt lägre (53 procent mot 56 procent).

Vi ser en förväntad ökad försörjningsbörda i Karlshamns kommun. År 2025 uppgår försörjningskvoten i Karlshamn till 0,89 jämfört med rikets 0,77 och beräknas öka till 0,95 år 2034. Det innebär att per 100 personer i arbetsför ålder förväntas 95 personer vara utanför arbetsför ålder. Motsvarande kvot för riket prognostiseras ligga kvar på 0,77. Kvoten tar inte hänsyn till faktisk sysselsättningsgrad, vilket innebär att den faktiska ekonomiska belastningen

kan bli högre om en lägre andel av befolkningen arbetar. För Karlshamn innebär den demografiska utvecklingen ett behov av strukturell anpassning, effektivare resursanvändning och nya arbetssätt. För att långsiktigt säkra välfärdsuppdraget krävs både innovation och en stärkt förmåga att attrahera, behålla och utveckla kompetens i en situation där arbetskraftsunderlaget successivt minskar.

### **Allt färre blir behöriga till gymnasiet samtidigt som allt fler tar en gymnasieexamen**

Allt färre tjejer och killar blir behöriga till gymnasiet i riket. Samtidigt ser vi en motsatt trend där allt fler tar en gymnasieexamen. För Karlshamns del ser vi samma utveckling för personer som är folkbokförda i Karlshamns kommun. Detta innebär en tudelad utveckling som får flera konsekvenser. Att en minskande andel elever når gymnasiebehörighet innebär en ökad risk för framtida utanförskap, särskilt i en kommun som redan har en högre arbetslöshet än riket och en växande försörjningsbörda. Elever som inte blir behöriga riskerar att få svårare att etablera sig på arbetsmarknaden, vilket på sikt påverkar både individens livschanser och kommunens skattebas. Samtidigt är det positivt att en ökande andel av dem som påbörjar gymnasiet faktiskt fullföljer och tar examen inom tre år. Det tyder på att gymnasieskolorna i högre grad lyckas behålla eleverna och stödja dem genom utbildningen, vilket stärker kompetensförsörjningen och minskar risken för avhopp.

Tas endast de kommunala skolorna i beaktning så har andelen behöriga till gymnasieskolan samt elevernas meritvärden, efter många års ökning, minskat mot föregående år och ligger under rikssnittet. Analysen visar att en större elevgrupp av nyanlända lämnar grundskolan utan godkända betyg i svenska som andraspråk och engelska samt lokalt på en skola lägre måluppfyllelse i matematik. Utmaningen ligger i att säkerställa att detta är tillfällig avvikelse och insatser för att åtgärda detta är redan insatta. Genomströmningen i den kommunala gymnasieskolan har minskat något och ligger strax under rikssnittet för de som tar examen inom tre år. För examen inom 4 år så ökar andelen mellan 2024 och 2025 och ligger över rikssnittet.

### **Den psykiska ohälsan ökar**

Den psykiska ohälsan ökar i riket, vilket tillsammans med en hög belastning inom sjukvården ställer krav på hur kommunen behöver arbeta med förebyggande och hälsofrämjande insatser i samhället. Andelen unga som uppger regelbunden psykisk ohälsa i Karlshamns kommun har för första gången på flera år minskat något, samtidigt som fler uppger att de fått stöd när de behövt det. Den psykiska ohälsan bland vuxna (från 16 år) ses en svag negativ trend men visar ingen alarmerande lokal avvikelse jämfört med riket.

### **Den ojämlika hälsan ökar**

Skillnader i folkhälsa mellan olika grupper skapar ojämlik hälsa, och i vissa områden går utvecklingen åt fel håll. Kort utbildning, låga inkomster och ohälsa förstärker varandra och leder till stora skillnader i livslängd och sjuklighet. En stor del av ojämlikheten beror på faktorer som går att påverka. För att lyckas vända utvecklingen är det viktigt att förstå skillnaderna mellan grupper och ta hänsyn till dessa i folkhälsoarbetet. För Karlshamns kommun innebär ojämlik hälsa bland annat ökade kostnader för vård och omsorg, lägre sysselsättning och minskade skatteintäkter. Det leder också till ett större behov av sociala insatser och kan påverka skolresultat, livskvalitet och social sammanhållning. Därför är ett systematiskt arbete för mer jämlika livsvillkor en viktig faktor för kommunens utveckling.



### **Ökade förväntningar på välfärden**

Den snabba teknikutvecklingen, förändrade värderingar och en långsiktig ökning av reallöner har gjort att invånarnas förväntningar har stigit under de senaste årtiondena. Människor är i dag vana vid snabb service och tillgängliga lösningar, oavsett tid och plats. När kvaliteten på produkter och tjänster i andra delar av samhället förbättras, ökar också förväntningarna på kommunens service och bemötande, ofta utan att förutsättningarna för kommunal verksamhet är kända eller förstådda. För Karlshamns kommuns del förstärks behovet av effektivisering, digitalisering och tydlig prioritering för att möta förväntningarna utan att äventyra den långsiktiga ekonomiska hållbarheten.

### **Klimatpåverkan**

Utsläppen av växthusgaser från mänsklig aktivitet har redan höjt den globala medeltemperaturen med ungefär en grad sedan slutet av 1800-talet. Inom de kommande årtiondena väntas ökningen nå 1,5 grader, vilket är den gräns som världens länder enades om i Parisavtalet 2015 för att begränsa klimatförändringarna. Forskningen visar dock att temperaturen sannolikt fortsätter att stiga, vilket innebär att effekterna av klimatförändringarna kommer att bli allt tydligare och påverka samhället under lång tid framöver. För Karlshamn medför detta ökade anpassningsbehov på sikt.

### **Ett förändrat säkerhetspolitiskt läge**

Det säkerhetspolitiska läget förändras snabbt och kräver att det civila försvaret byggs upp i högt tempo. Kommuner och regioner har en central roll i detta arbete. Staten har tydliggjort behovet av stärkt beredskap, men uppdragets omfattning är fortfarande oklart. Den 1 januari 2026 trädde dock lagändringar i kraft som tydliggör kommuners, regioners och Socialstyrelsens ansvar för hälso- och sjukvård vid kris, höjd beredskap och krig. Lagändringarna innebär bland annat att kommuner och regioner blir skyldiga att planera för hantering av katastroftillstånd och händelser med ett stort antal skadade.

### **Välfärdsbrottsligheten ökar**

Flera utredningar visar att välfärdsbrottsligheten har ökat och nu riskerar att skada förtroendet för det offentliga. Det handlar främst om att pengar betalas ut felaktigt från olika försäkrings- och bidragssystem. För kommuner gäller det till exempel inom hemtjänst, föreningsbidrag, personlig assistans och vid upphandling av vårdgivare. Sammantaget uppskattas det att två till fyra procent av alla utbetalningar från välfärdssystemen kan vara kopplade till brott eller bedrägerier. De kommande åren väntas fler åtgärder mot välfärdsbrott och organiserad brottslighet. Åtgärderna kan antas minska möjligheterna att utnyttja systemen, men det är oklart hur stor effekten blir eftersom omfattningen i dag inte är helt känd. Det är också oklart vilket ansvar kommunerna får framöver, men utvecklingen går mot att mer brottsförebyggande arbete och mer samverkan läggs på kommunal nivå.

### **Företag och företagande som motor**

Företag och entreprenörskap är viktiga för Karlshamns långsiktiga tillväxt, sysselsättning och skattebas. Efter flera år av minskat nyföretagande sedan 2018 syns en uppgång mellan 2023 och 2024, vilket är positivt för kommunens utveckling. Ett bättre företagsklimat, etableringsmöjligheter och stöd är fortsatt strategiskt viktiga för att stärka kommunens omställningsförmåga och ekonomiska motståndskraft.

## Betydande avtals- och regeländringar

Regeringen har infört flera nya lagar och gjort utredningar som påverkar kommunernas arbete de kommande åren.

- Regeringen har presenterat en ny socialtjänstlag och syftet med den lagen, som trädde i kraft i juli 2025, är att göra socialtjänsten mer förebyggande, lättillgänglig och jämställd än tidigare. Den nya lagen, och den omställning den ska möjliggöra, innebär en tydlig ambitionshöjning för kommunerna och SKR pekar på att det är viktigt att den följs av ökat ekonomiskt stöd till kommunerna, under flera år framåt.
- Från 1 april 2025 ska kommuner och regioner lämna uppgifter till brottsbekämpande myndigheter enligt en ny lag. Lagen syftar till att ge brottsbekämpande myndigheter bättre förutsättningar att förebygga och bekämpa brott. Uppgifterna ska lämnas dels på eget initiativ, dels på begäran och innebär att sekretessen bryts med stöd av 10 kap. 28 § offentlighets- och sekretesslagen.
- Från och med den 1 juli 2026 föreslås en ny lag träd i kraft som innebär obligatoriska aktivitetskrav för personer som tar emot ekonomiskt bistånd (försörjningsstöd). Kommunerna blir skyldiga att erbjuda aktiviteter anpassade efter individens förmåga, i ett försök att motverka långvarigt bidragsberoende.
- Från den 1 januari 2026 blir kommuners och regioners ansvar i kris och höjd beredskap tydligare i ny lag. De ska planera för katastrofer och upprätthålla samhällsviktig verksamhet.
- En ny cybersäkerhetslag träder i kraft den 15 januari 2026. Den nya lagen inför EU:s NIS2 direktiv i svensk rätt. Kommuner och regioner måste stärka IT-säkerheten och rapportera allvarliga incidenter. Kraven gäller samhällsviktig verksamhet.
- Det kommer också en ny lag gällande informationsutbyte mellan Arbetsförmedlingen och Komvux som gäller från och med 1 mars 2026. Kommuner ska lämna uppgifter om komvuxelever till arbetsförmedlingen. Syftet är att bättre samordna utbildning och arbetsmarknadsbehov. Detta kommer att underlätta planering av insatser och stöd.
- SFI fick nya regler den 1 januari 2026 med bland annat en treårsgräns för utbildning och krav på handlingsplaner. Kommuner kommer att göra individuella studieplaner och ta emot elever från andra kommuner vid behov.
- En parlamentarisk utredning har sett över hela systemet för kommunalekonomisk utjämning, inklusive LSS-utjämningen. Utredningen, som överlämnade sitt betänkande den 2 juli, innehåller förslag på förändringar i inkomst-, kostnads- och LSS-utjämningen samt strukturbidraget. Dessutom föreslås riktlinjer för riktade statsbidrag och ett införandeupplägg för de föreslagna förändringarna. Syftet med uppdraget har varit att säkerställa att den kommunalekonomiska utjämningen ger kommuner och regioner likvärdiga ekonomiska förutsättningar att tillhandahålla välfärd och annan kommunal service, trots skillnader i skattekraft och strukturella förutsättningar.



- En särskild utredare (Fi 2025:08) analyserar hur statliga åtgärder kan motverka ökande skattesatser och statliga åtgärder som stimulerar skattesänkningar i kommuner och regioner. Uppdraget redovisas den 27 februari 2026.

## Verksamhetsrisker

### Kompetensförsörjning inom kommunkoncernen

Befolkningen förändras på ett sätt som gör att färre personer är i arbetsför ålder och fler behöver försörjas. Det innebär ökade kostnader och gör det svårare att rekrytera och behålla personal med rätt kompetens. På längre sikt finns även en risk att det inte går att få tillräckligt med personal.

För att minska risken för brist på kompetens och personal är det viktigt att arbeta mer effektivt och att vara en attraktiv För att klara kompetensförsörjningen behöver kommunkoncernen vara attraktiva som arbetsgivare och rekrytera, utveckla och behålla medarbetare med rätt kompetens. Just att behålla kompetenta medarbetare och chefer är centralt både för att skapa kontinuitet och kvalitet och för att undvika merkostnader som uppstår i samband med personalomsättning.

### Sjukfrånvaro

Den totala sjukfrånvaron har minskat de senaste åren men ökar något under 2025. Det är korttidsfrånvaron som ökat, långtidssjukfrånvaron har minskat. För gruppen 29 år eller yngre ökar den något både 2024 och 2025 efter en större minskning 2023. Störst minskning ser vi i gruppen 50 år och äldre. Att sjukfrånvaron ökar eller minskar över tid beror på såväl samhällsmässiga, organisatoriska som individuella faktorer. Att vi ser en liten ökning det här året, vad gäller korttidsfrånvaron, kan vara en tillfällig ökning, men detta är något som vi behöver bevaka över tid. För mer information, se även under punkt 10, Väsentliga personalförhållanden.

## Finansiella risker

SKR konstaterar i Ekonomirapport oktober 2025 att kommunsektorn fortfarande befinner sig i en svag konjunktur, med låg tillväxt, hög arbetslöshet och osäker omvärlds-utveckling. Återhämtningen bedöms som skör och en tydligare förbättring väntas först under 2026. Vidare har SKR uppdaterat prognoserna och efter februari visar prognosen att skatteunderlaget har ökat jämfört med decemberprognosen. Anledningen är nya uppgifter från Pensionsmyndigheten som visar fler nyblivna pensionärer. Den nya prognosen visar också på en tidigare uppgång i sysselsättningen än prognostiserat i december.

För Karlshamn innebär detta en risk då kommunen sedan flera år har en låg eller negativ befolkningsutveckling, i linje med nationella mönster där 169 kommuner minskade i invånarantal under 2024. Befolkningsstillväxten i riket var endast 0,3 procent, och 2025 visar fortsatt svag ökning. Detta dämpar skatteunderlagets utveckling och påverkar kommunens långsiktiga finansiering.

Demografiska förändringar förstärker dessutom resurs- och kompetensutmaningar. Nationellt har omkring 500 förskoleenheter avvecklats sedan 2021 på grund av minskande barnkullar, medan behovet av äldreomsorg fortsätter att öka. Karlshamn står inför liknande utmaningar med en åldrande befolkning och minskande barngrupper, vilket kräver omställning i verksamheter och effektiv resursfördelning.

Den statliga finansieringens bristande förutsägbarhet utgör ytterligare en risk. SKR konstaterar att de generella statsbidragen periodvis urholkats i förhållande till kostnadsutvecklingen, samtidigt som många riktade statsbidrag gör planeringen mer osäker. Detta påverkar kommuner som Karlshamn som behöver långsiktiga och stabila spelregler för att genomföra nödvändiga anpassningar till de nya förutsättningarna.

Sammantaget innebär konjunkturläget, befolkningsutvecklingen, investeringsbehoven och den osäkra statliga finansieringen att Karlshamn går in i 2026 med betydande finansiella risker. Kommunen står inför krav på fortsatta omställningar för att anpassa verksamheter, effektivisera kostnader och möta förändrade välfärdsbehov.

### **Finansiella risker inom kommunkoncernen**

Karlshamns kommunkoncern har beslutat att genomföra två tunga investeringar under kommande år. Ny vattenförsörjning som startar under 2026 och Sydostlänken som kommer att påbörjas tidigast 2029. De finansiella förutsättningarna för Karlshamns kommun är begränsade då skuldsättningen per invånare är hög redan innan investeringarna genomförs. Om hänsyn tas till att kommunen har en hamn är skuldsättningen fortfarande hög jämfört med liknande kommuner.

Med hänsyn till att de finansiella förutsättningarna är ansträngda och skuldsättningen per invånare är hög, har Kommunfullmäktige har beslutat att lämna ägardirektiv till Karlshamnsbostäder om att frigöra 400 mnkr under kommande planperiod 2026-2028. Vidare har kommunfullmäktige också beslutat om ägardirektiv till Karlshamnsfastigheter, om att skyndsamt inleda en process som möjliggör en försäljning av en del eller hela fastighetsbeståndet. En process som är omfattande och komplicerad med hänsyn till lagar och regler, intressenter, befintlig upplåning, skatter, andra intressen osv.

Räntekostnaderna har nått en relativt stabil nivå. Bolagskoncernen har tagit upp större delen av kommunkoncernens låneskuld, och den goda riskspridning som funnits, gör att räntekostnaderna fortfarande är relativt låga. Vid refinansiering av lånen kommer räntekostnaderna att öka väsentligt. Kommande stora investeringar kommer också att påverka räntekostnaderna med betydande belopp, som ska hanteras genom avgifter gällande VA och med skattemedel gällande Sydostlänken.

Den höga skuldsättningen per invånare och det begränsade finansiella utrymmet för hela kommunkoncernen, skapar inskränkningar i möjligheterna att göra lönsamma investeringar som är lånefinansierade för de kommunala bolagen. Investeringsnivåerna har sänkts sedan ett par år tillbaka och i bolagskoncernen sker riskanalyser för att kunna prioritera mellan olika investeringar. Självfinansieringsmöjligheterna begränsas också till följd av att koncernbidrag måste lämnas till bolag med sämre ekonomiskt resultat.



### Finansiella risker inom kommunen

Skatteunderlaget kommer att påverkas av den negativa befolkningsutvecklingen som prognostiseras. Konsekvensen av det är att de kommunala verksamheterna successivt måste dimensioneras utifrån antalet elever, brukare och invånare. Samtidigt kommer invånarnas medelålder att öka och fler äldre kommer att behöva stöd i hemmet eller på boende med mer komplexa vårdbehov än tidigare.

Kommunen har genomfört ett omställningsarbete för att nå en budget i balans, under de senaste åren. Insatserna har gett positiva resultat och verksamheterna i kommunen inryms inom budgeterade skatteintäkter och bidrag. Kommande år när befolkningsutvecklingen förändras finns en finansiell risk som måste hanteras med ett fortsatt omställningsarbete, med målet att kommunen fortsatt ska kunna inrymma verksamheten inom skatter och bidrag samt självfinansiera planerade investeringar.

### Soliditet och likviditet

Soliditeten är ett mått på kommunens långsiktiga finansiella utrymme. Soliditeten visar hur stor del av kommunens tillgångar som finansierats med egna medel. Likviditet är ett mått på kommunens förmåga att betala sina skulder i tid.

Soliditeten i kommunkoncernen uppgår per 31 december 2025 till 23 procent (föregående år 22 procent). Soliditeten har påverkats av årets resultat samt hur hög självfinansieringsgraden är för investeringar. Den genomsnittliga soliditeten över en femårsperiod är lägre än de 30 procent som fastlagts som finansiellt mål för kommunkoncernen.

Soliditeten i kommunen uppgår per 31 december 2025 till 37 procent och är oförändrad jämfört med föregående år. Soliditeten har påverkats av årets resultat, självfinansieringsgrad för investeringar, övertagande av lån från Stadsvapnet samt att regelverket för finansiell leasing är implementerat. Den genomsnittliga soliditeten över en femårsperiod är lägre än de 60 procent som fastlagts som finansiellt mål för kommunen. Implementeringen av finansiell leasing får väsentlig påverkan och exkluderas finansiell leasing uppgår soliditeten till 43,2 % för 2025, vilket kan jämföras med föregående år då soliditeten uppgick till 43,7 % vid årets slut. Det finansiella målet måste anpassas till nya förutsättningar.

Karlshamns kommunkoncern skuldsättning per invånare har ökat över tid och kommer att fortsätta öka, vilket framför allt kan kopplas till stora investeringar. Skulden till kreditinstitut per invånare uppgick till 66 tkr/invånare 2017 och 8 år senare 2025 till 117 tkr/invånare. Den totala skulden till kreditinstitut uppgår till 3 697 mnkr 2025-12-31. Karlshamn har investerat tidigare investerat i större projekt såsom Mörrums skola, Jössarinken, RoRo-terminalen, Emigranten och fiberutbyggnaden. Kommande investeringar inom VA, hamnverksamhet, Sydostlänk med mera kommer att öka på skulden ytterligare och beräkningar visar att skulden per invånare kommer att uppgå till 153 tkr/invånare 2035, baserat på de beslut Kommunfullmäktige beslutat fram till utgången av år 2025, med byggnation av Framtidens vattenförsörjning och Sydostlänken samt bostäder och fastigheter avyttras. År 2032 prognostiseras en topp där skuldsättningen per invånare når 158 tkr/invånare.

Att skulden ökar är inte unik för Karlshamn, men kommunen ligger i den övre delen av spannet jämfört med liknande kommuner och kommuner med hamnverksamhet. Detta

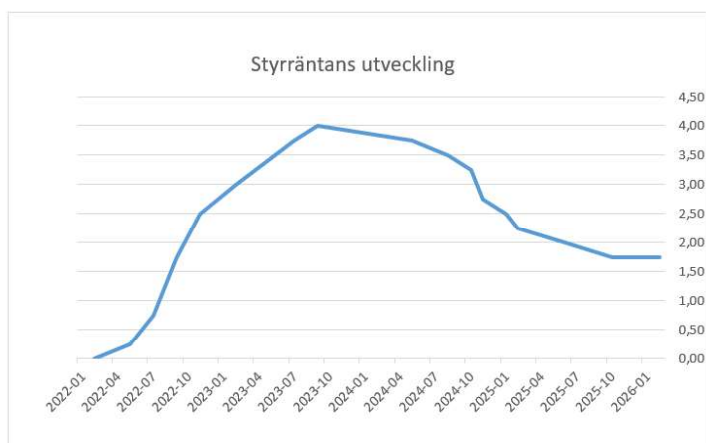
framgår i jämförelser för 2024 där skuld per invånare ställs mot kommuner med liknande demografi, befolkningsstorlek och strukturella förutsättningar.

Den finansiella analysen visar att koncernen har en god återbetalningsförmåga på kort sikt, men att kommunen står inför betydande strukturella risker kopplade till demografi, investeringsvolym och räntekänslighet. En central utmaning är att soliditeten behöver stärkas och att resultatnivån måste förbättras för att långsiktigt hantera skuldsättningen. Prognosen för skuldsättningen framåt pekar också på hur räntekostnaderna stiger successivt, även utan ytterligare upplåning efter 2025, på grund av refinansiering till högre räntor.

### Låneskuld och räntor

Styrräntan är den ränta som styr till vilka räntor bankerna kan placera och låna pengar i Riksbanken vilket då direkt påverkar bankernas räntor på lån och sparkonton.

Riksbankens styrränta har varierat över tid. De senaste åren har räntan fluktuerat från 0 % år 2020-2022 till 4 % vid ingången till år 2024. Under 2024 och 2025 har räntan successivt sjunkit ner till 1,75 % vid utgången av år 2025.



Riksbankens inflationsmål är att hålla inflationen kring 2 procent per år. Huvudsakligt syfte med Riksbankens ökning av styrräntan har varit att inflationen skulle sjunka och stabiliseras vid Riksbankens mål. Anledningen till sänkningarna 2024 och 2025 är främst att indikationer tyder på att inflationen håller på att stabilisera sig nära inflationsmålet.

Ökning av marknadsräntorna påverkar Kommunkoncernens räntekostnader. Det sker en successiv ökning av snitträntan i låneportföljen efterhand som lånen omsätts samt vid nyupplåning.

### Låneportfölj inom kommunkoncernen

Kommunkoncernens skulder till kreditinstitut uppgick den 31 december 2025 till 3 697 mnkr vilket är en ökning med 29 mnkr under 2025. Låneportföljens status för kommunkoncernen;

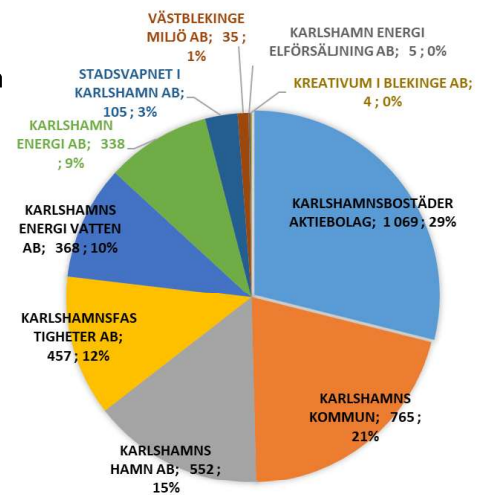
| Låneportfölj Kommunkoncernen           | 2025  | 2024  | 2023  | 2022  | 2021  |
|--|-------|-------|-------|-------|-------|
| Skulder till kreditinstitut (mnkr)     | 3 697 | 3 669 | 3 706 | 3 526 | 3 392 |
| Genomsnittlig kapitalbindningstid (år) | 2,2   | 2,2   | 2,3   | 2,7   | 3,4   |
| Andel bundna lån i låneportföljen      | 97%   | 97%   | 87%   | 89%   | 93%   |
| Del av kapitalbindning under 1 år      | 26%   | 27%   | 32%   | 26%   | 19%   |
| Genomsnittlig räntebindningstid (år)   | 2,2   | 2,2   | 2,3   | 2,7   | 3,4   |
| Genomsnittlig ränta                    | 2,1%  | 2,0%  | 1,4%  | 0,8%  | 0,7%  |



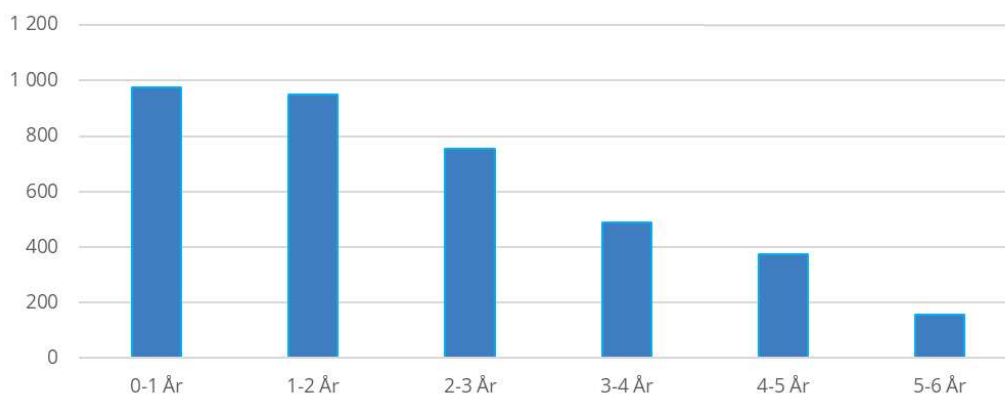
Den genomsnittliga räntekostnaden uppgår till 2,1 procent i låneportföljen 2025. Låneräntan ökar successivt med tanke på de höjda styrräntorna från Riksbanken, i takt med refinansiering av äldre lån samt vid nyupplåning.

Låneportföljen är fördelad på följande bolag (mnr);

Kommunkoncernens låneportfölj har en riskspridning genom att lånen förfaller vid olika tidpunkter. 2025-12-31 uppgår snittet för räntebindningstiden till 2,2 år i kommunkoncernen. Genom att ha en spridning på förfalldatum i låneportföljen tar det längre tid för en ränteökning att få fullt utslag i kommunkoncernens räntekostnader då ökningen sker successivt. Riskspridningen genom olika bindningstider ser ut enligt följande per 2025-12-31:



Ränte- och kapitalbindning (Kommunkoncern) mnr



### Låneportfölj inom kommunen

Kommunens investeringsplaner har prioriterats hårt och målsättningen är investeringarna inte är större än självfinansiering.

Skuldsättningen har trots målsättning om självfinansiering ökat under 2025 med 247 mnr, vilket beror på flera olika anledningar;

- Reglering har skett 2025 likvidmässigt avseende lämnat aktieägartillskott på 105 mnr i bokslut 2024 till bland annat nedskrivning av fastigheter på Piren och Halda i Karlshamnsfastigheter AB.
- Reglering har skett 2025 likviditetsmässigt av aktieägartillskott till Västblekinge Miljö AB i enlighet med beslut i kommunfullmäktige 2022-12-12 §206 med 3,7 mnr.

- Kommunfullmäktige har tagit beslut att "överta" Stadsvapnet i Karlshamn AB:s lån allt eftersom de förfaller vilket ökar kommunens låneportfölj med 60 mnkr, men totala låneportföljen för kommunkoncernen är oförändrad.
- Beslut om byggnation av Brandstation har inneburit avsteg från målsättningen avseende självfinansiering av investeringar. Brandstationen har upparbetat 99 mnkr vid utgången av 2025

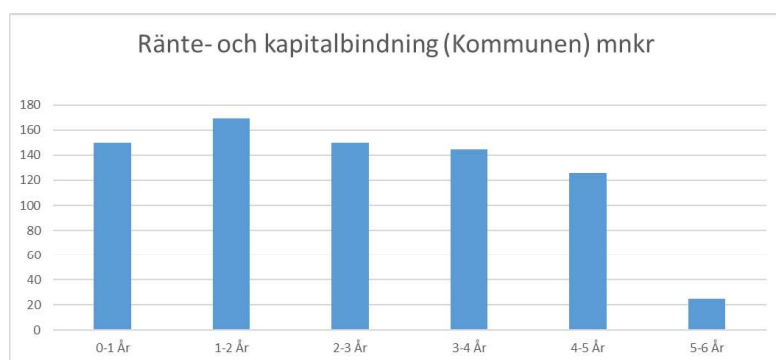
Låneportföljens status för kommunen ser ut enligt följande tabell:

| Låneportfölj Kommunen                  | 2025 | 2024 | 2023 | 2022 | 2021 |
|--|------|------|------|------|------|
| Skulder till kreditinstitut (mnkr)     | 765  | 518  | 438  | 250  | 300  |
| Genomsnittlig kapitalbindningstid (år) | 2,6  | 2,4  | 2,6  | 1,9  | 2,5  |
| Andel bundna lån i låneportföljen      | 100% | 100% | 100% | 100% | 100% |
| Del av kapitalbindning under 1 år      | 20%  | 24%  | 25%  | 20%  | 17%  |
| Genomsnittlig räntebindningstid (år)   | 2,6  | 2,4  | 2,6  | 1,9  | 2,5  |
| Genomsnittlig ränta                    | 2,9% | 2,6% | 1,2% | 0,5% | 0,5% |

Den genomsnittliga räntan uppgår till 2,9 procent per 2025-12-31 vilket är en ökning jämfört med 2024 då den uppgick till 2,6 procent. Det här beror på att flera lån refinansierats och nyupplåning skett. Ökningen kommer troligen att fortsätta ytterligare i takt med refinansieringar och nyupplåningar innan det planar ut.

Kommunens låneportfölj har en riskspridning genom att lånen förfaller vid olika tidpunkter. 2025-12-31 uppgår snittet för räntebindningstiden till 2,6 år i kommunen. Genom att ha en spridning på förfalldatum i låneportföljen tar det längre tid för en ränteökning att få fullt utslag i kommunens räntekostnader då ökningen sker successivt.

Riskspridningen genom olika bindningstider ser ut enligt följande per 2025-12-31:



Andelen bundna lån bör i normalfallet ligga i intervallet 2-5 år och andelen lån med rörlig ränta bör inte överstiga 50 procent. Högst 40 procent av de bundna lånen i skuldportföljen får omsättas/förfalla under ett och samma år.

### Borgensåtaganden

Borgensåtaganden till bolagen inom kommunkoncernen uppgår till 2 930 mnkr 2025-12-31 vilket är en minskning med 218 mnkr jämfört med 2024-12-31.



| Borgensåtaganden (utnyttjat) | 2025  | 2024  | 2023  | 2022  | 2021  |
|------------------------------|-------|-------|-------|-------|-------|
| Stadsvapnet i Karlshamn AB   | 105   | 165   | 216   | 286   | 286   |
| Karlshamnsbostäder AB        | 1 069 | 1 161 | 1 187 | 1 215 | 1 150 |
| Karlshamn Energi AB          | 342   | 358   | 371   | 363   | 356   |
| Karlshamn Energi Vatten AB   | 368   | 325   | 278   | 265   | 240   |
| Karlshamns Hamn AB (inkl db) | 552   | 570   | 599   | 599   | 542   |
| Karlshamnsfastigheter AB     | 457   | 530   | 566   | 494   | 440   |
| Kreativum i Blekinge AB      | 4     | 5     | 5     | 5     | 6     |
| NetPort Science Park AB      | 0     | 0     | 0     | 0     | 24    |
| Västblekinge Miljö AB        | 33    | 35    | 43    | 46    | 46    |
| Totalt                       | 2 930 | 3 148 | 3 265 | 3 273 | 3 090 |

Såväl kommunen som de kommunala bolagen har under perioden genomfört investeringar och bolagen står inför stora aviserade investeringsbehov de närmaste åren. Prioritering har skett av det samlade investeringsbehovet inom kommunkoncernen för att anpassa de finansiella åtagandena de närmaste åren. Inom Stadsvapenkoncernen sker prioriteringarna mellan olika investeringar utifrån riskanalyser och bolagets möjligheter till självfinansiering. Inom den kommunala verksamheten sker prioriteringarna i kommunens ledningsgrupp, där verksamhetsföreträdare i dialog diskuterar behov, risker och konsekvenser, för att kunna göra prioriteringar mellan olika verksamheter.

Karlshamns Kommun debiterar bolagen inom kommunkoncernen en borgensavgift som baseras på utnyttjad borgensram. En extern konsultbyrå (Söderberg och Partner) gör en årlig beräkning av marknadsmässig nivå på borgensavgiften per bolag.

### Pensionsförpliktelser

Pensionsförpliktelserna redovisas sedan 1998 enligt den s.k. blandmodellen där pensioner intjänade före 1998 inte skuldförs utan redovisas som ansvarsförbindelse.

Pensionsförpliktelserna tryggas genom en pensionsförsäkringslösning med KPA Pension. Försäkringspremier faktureras löpande av KPA Pension. En mindre del avseende pensioner efter 1998 samt pensionsförpliktelse för förtroendevalda redovisas som avsättning i balansräkningen. Avsättning samt ansvarsförbindelsen för pensioner är intjänade före 1998 och minskar årligen då inga nya insättningar utförts sedan övergången till försäkringslösning.

Under 2023 trädde ett nytt pensionsavtal AKAP-KR i kraft. Avtalet innebar att kommunen fick högre pensionskostnader och att den anställde fick förmånligare tjänstepension. Under 2023-2024 ökade även kostnaden för den förmånsbestämd pension kraftigt med inflationsjusteringar vilket resulterade i att kostnaden för år 2024 ökade med hela 96 mnkr jämfört med år 2022 (+76%), se tabell nedan. Under 2025 har pensionskostnaderna inklusive särskild löneskatt minskat med 53 mnkr jämfört med den höga nivån 2024 då inflationsjusteringarna återgått till en lägre nivå igen. Jämfört med kostnadsnivån innan det nya pensionsavtalet trädde i kraft (2022) innebär det en ökning med 43 mnkr (+34 %).

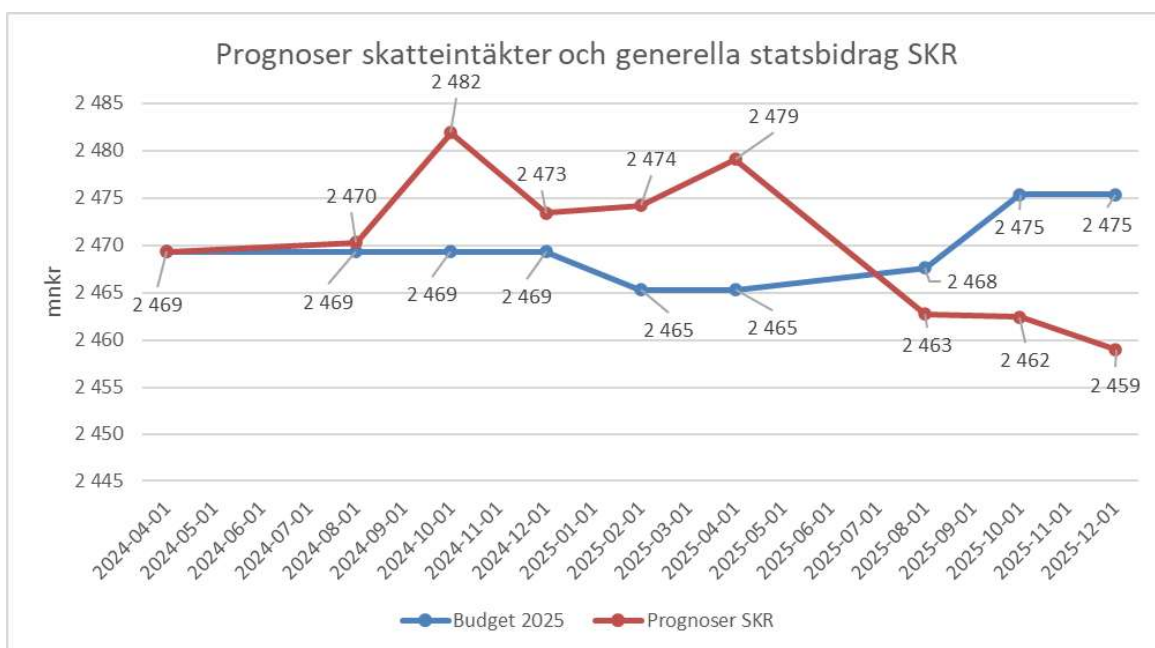
| Pensionskostnadens utveckling                  | 2025 | 2024 | 2023 | 2022 | 2021 | 2020 |
|--|------|------|------|------|------|------|
| Pensionskostnader inklusive särskild löneskatt | 170  | 223  | 198  | 127  | 127  | 132  |

Enligt tabell nedan är 32 procent av pensionsförpliktelserna finansierade. Resterande hanteras i budgetprocessen. För bolagen inom kommunkoncernen finns försäkringslösningar för att hantera bolagens pensionsåtaganden.

| Pensionsförpliktelse, kommun                                  | 2025       | 2024       | 2023       | 2022       | 2021       |
|---|------------|------------|------------|------------|------------|
| Total pensionsförpliktelse i balansräkningen;                 |            |            |            |            |            |
| - Avsättning inklusive särskild löneskatt                     | 12         | 12         | 12         | 9          | 6          |
| - Avsättning inklusive särskild löneskatt för förtroendevalda | 6          | 6          | 5          | 4          | 3          |
| - Ansvarsförbindelse inklusive särskild löneskatt             | 535        | 562        | 556        | 556        | 589        |
| Pensionsförpliktelse som tryggats i pensionsförsäkring        | 193        | 183        | 144        | 116        | 109        |
| <b>Summa pensionsförpliktelser</b>                            | <b>746</b> | <b>763</b> | <b>717</b> | <b>685</b> | <b>707</b> |
| <b>Förvaltade pensionsmedel</b>                               |            |            |            |            |            |
| Totalt pensionsförsäkringskapital KPA pensioner               | 235        | 218        | 167        | 129        | 131        |
| - varav överskottsfond  | 1          | 0          | 0          | 0          | 1          |
| <b>Summa förvaltade pensionsmedel</b>                         | <b>236</b> | <b>218</b> | <b>167</b> | <b>129</b> | <b>131</b> |
| <b>Finansiering</b>   |            |            |            |            |            |
| Återlånade medel  | 510        | 545        | 550        | 556        | 576        |
| Konsolideringsgrad  | 32%        | 29%        | 23%        | 19%        | 19%        |

## Skatteintäkter och statsbidrag

Nedanstående diagram visar SKR:s prognoser för skatteintäkter och generella statsbidrag i jämförelse med budget 2025.

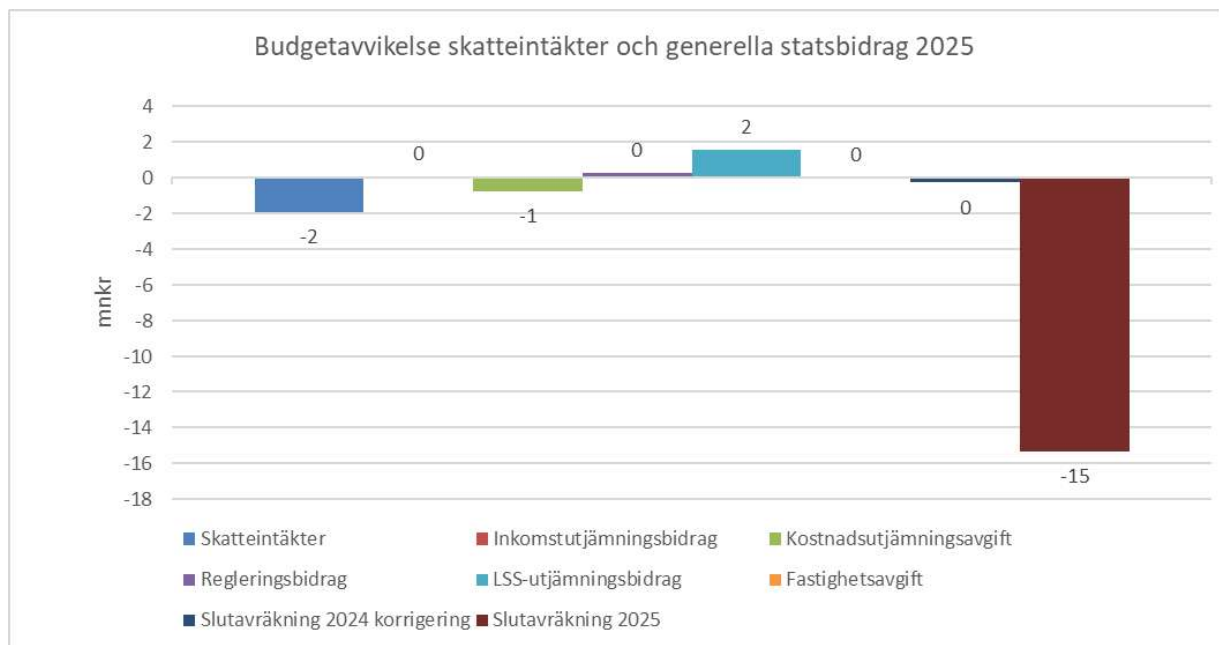




SKR:s prognos för skatteintäkter och generella statsbidrag i april 2024 utgör grund för kommunens budget på 2 469 mnkr 2025. Budgeten för skatteintäkter och generella statsbidrag sänktes med 4 mnkr i februari enligt beslut i KF § 9 om budget för ny personalomkostnadssänkning 2025. Kommunfullmäktige beslutade i september att finansiera budgetjustering rörande intäkter för måltider med 2,3 mnkr och att finansiera upplösning av bidrag till Sydostlänken samt finansiella kostnader för nuvärdesberäkning av avsättning med 7,8 mnkr genom att höja budgeterade skatteintäkter 2025.

Årets prognos för skatteintäkter och generella statsbidrag uppgår till 2 459 mnkr och har därmed en negativ budgetavvikelse på 16 mnkr.

Nedanstående diagram visar hur budgetavvikelsen fördelar sig.



Skatteintäkter visar minus 2 mnkr 2025. Slutavräkningen för 2025 innebär en negativ påverkan med 15 mnkr. Övriga budgetavvikelser är LSS-utjämningsbidrag som visar plus 2 mnkr och kostnadsutjämningsavgift minus 1 mnkr 2025.

Därutöver har det tillkommit nya statsbidrag för sjuksköterskor, timanställningar och skolor mot brott, vilka är klassificerade som generella, med positiv helårsavvikelse på 15 mnkr.

## Hållbar utveckling inom kommunkoncernen

Hållbar utveckling innebär att dagens behov tillgodoses utan att äventyra kommande generationers möjlighet att tillgodose sina. För Karlshamns kommunkoncern är hållbarhetsarbetet en integrerad del av både styrning och uppföljning och påverkar så väl årets resultat som det långsiktiga ekonomiska resultatet genom riskreducering, effektivisering och strategiska insatser.

Agenda 2030 och de globala målen utgör en övergripande ram för arbetet. Flera av målen är integrerade som en del i kommunfullmäktiges inriktningsmål. Genom insatser för en hållbar utveckling stärks kommunens förutsättningar för en god ekonomisk hushållning. Sammantaget bedöms kommunens hållbarhetsarbete under 2025 ha stärkt den långsiktiga ekonomiska robustheten inom kommunkoncernen, även om vissa områden innebär framtida kostnadsrisker.



### Social hållbarhet

Folkhälsoutvecklingen i Karlshamns kommun visar överlag stabila eller svagt positiva trender inom flera områden, särskilt vad gäller fysisk aktivitet och minskad narkotikaanvändning. Samtidigt kvarstår utmaningar kopplade till psykisk ohälsa, övervikt samt en oroande ökning av nikotinanvändning genom bland annat e-cigarett. Den sociala utvecklingen har en direkt påverkan på kommunens ekonomiska ställning genom dess effekter på framtida vård- och omsorgsbehov, individ- och familjeomsorg och ökade samhällskostnader genom ökade sjukskrivningskostnader och minskat skatteunderlag.

Andelen unga som uppger regelbunden psykisk ohälsa har för första gången på flera år minskat något, samtidigt som fler uppger att de fått stöd när de behövt det. Den psykiska ohälsan bland vuxna (från 16 år) ses en svag negativ trend men visar ingen alarmerande lokal avvikelse jämfört med riket. Suicidtal för vuxna över 25 år visar en svagt positiv trend, dock ökar antalet kvinnor som begår suicid medan antalet män minskar. Män är dock fortfarande överrepresenterade i statistiken vad gäller suicid. Psykisk ohälsa är en av drivkrafterna bakom kostnader inom elevant, socialtjänst, arbetsmarknadsinsatser och försörjningsstöd. Tidiga förebyggande insatser och kompetenshöjning, exempelvis genom MHFA-utbildningar (Mental Health First Aid), stärker kommunens långsiktiga arbete.



Fysisk aktivitet hos den vuxna befolkningen ligger över riksnivå och har utvecklats positivt över åren. Samtidigt har övervikt och fetma ökat i kommunen bland vuxna på sikt. Stillasittandet har minskat. Övervikt och livsstilsrelaterade sjukdomar innebär ökade framtida kostnader vad gäller vårdinsatser men kan även påverka arbetsförmågan. Den positiva utvecklingen inom fysisk aktivitet är därför en viktig skyddsfaktor för befolkningens hälsa framåt.

Upplevelsen av otrygghet i centrum har minskat bland unga, vilket är en positiv utveckling. Dock visar trygghetsmätningen att centrum fortfarande har problem med otrygghet. Trygghetsmätningen 2025 visar fortsatt låga nivåer av upplevd otrygghet i kommunen. Arbetet med barnrätt, minoriteters rättigheter och ungas delaktighet har stärkts genom nya riktlinjer och strukturer. Trygga och inkluderande miljöer bidrar till ökad attraktivitet, inflyttning och minskad social problematik. Social sammanhållning och delaktighet är centrala faktorer i det förebyggande arbetet.

Skillnaderna i folkhälsa varierar mellan olika grupper i befolkningen, vilket leder till ojämlik hälsa. Sverige har länge haft som mål att minska dessa sociala skillnader, men inom vissa områden går utvecklingen åt fel håll. Ojämlik hälsa är en komplex fråga utan enkla lösningar. Kort utbildning och låga inkomster kan leda till sämre livsvillkor, vilket ökar risken för ohälsa. Samtidigt kan ohälsa göra det svårare att utbilda sig och arbeta. Dessa två faktorer förstärker varandra. Resultatet blir stora skillnader i både livslängd och sjuklighet mellan olika grupper i samhället. En stor del av ojämlikheten i hälsa beror på faktorer som går att påverka.

Arbetet med omställning till ny socialtjänstlag och god och nära vård ska bidra till att minska behovet av mer ingripande och kostsamma insatser över tid. Digitalisering inom omsorg och arbetsmarknad bidrar till effektivare resursanvändning och förbättrad tillgänglighet. Strategier för kompetensförsörjning och bemanning stärker organisationens kapacitet att leverera välfärdstjänster med kvalitet och kontinuitet, vilket minskar risken för kostnadsdrivande personalomsättning och sjukfrånvaro.

Koncernens bostadsbolag bidrar till social stabilitet genom att kombinera affärsmässighet med samhällsnytta. God lönsamhet möjliggör reinvesteringar, renoveringar och bosociala insatser. Trygghets- och trivselsarbete minskar vakanser och stärker fastigheternas värdeutveckling, vilket påverkar bolagets finansiella ställning positivt.

Arbetsmarknadsutvecklingen är en central faktor för den sociala hållbarheten. Arbetslösheten i Karlshamns kommun ligger högre än rikssnittet. Utrikes födda är överrepresenterade bland de arbetslösa. Skillnaderna i sysselsättning påverkar kommunens skatteunderlag samt kostnader för ekonomiskt bistånd och arbetsmarknadsinsatser.

Samtidigt ses en positiv utveckling inom utbildningsområdet för utrikesfödda. Andelen utrikes födda elever som uppnår kunskapskraven i årskurs 9 och blir behöriga till yrkesprogram har ökat och skillnaderna mellan inrikes och utrikes födda har minskat. Detta stärker förutsättningarna för långsiktig etablering på arbetsmarknaden. Utvecklingen inom SFI visar dock en minskad andel godkända betyg sedan 2020. Språkkunskaper är en avgörande faktor för sysselsättning och löneutveckling, varför utvecklingen är strategiskt viktig ur både socialt och ekonomiskt perspektiv.

Kommunen har under 2025 erbjudit samhällsorientering som en del av etableringsuppdraget, där cirka 38 personer deltog, huvudsakligen på ukrainska. I samverkan med den ideella föreningen Hej Vänner har integrationsinsatser genomförts genom projekten Karlshamnsvänner och Språkvän. Insatserna syftar till att stärka språkutveckling, delaktighet och nätverk för utrikesfödda.

Den samlade bedömningen är att det förebyggande och tvärsektoriella folkhälsoarbetet samt insatser för utbildning och etablering är av strategisk betydelse för kommunens långsiktiga hållbarhet. Sociala riskfaktorer påverkar både framtida kostnadsnivåer och skatteunderlag, varför ett fortsatt fokus på tidiga och strukturella insatser är centralt för god ekonomisk hushållning framåt.

### **Ekologisk hållbarhet**

Klimatanpassning, energiomställning och hantering av miljörisker är centrala för koncernens långsiktiga ekonomiska stabilitet. Under 2025 har arbetet med översiktsplan, energiplan och vattentjänstplan fortsatt. Antagandet av energiplan och vattentjänstplan är planerat under 2026. Tillsammans med implementeringen av kommunens nya Grönplan och kommande genomförande av Klimatanpassningsplanen stärker detta den strategiska framförhållningen och minskar framtida investerings- och klimatrisker.

Energieffektivisering har fortsatt prioriterats inom hela koncernen genom solcellsinstallationer, havskyla, uppgraderade styrsystem och utbyte till LED-belysning. Hamnverksamheten har fortsatt minska klimatpåverkan genom HVO100, hybridfordon och landström. Åtgärderna bidrar till lägre energikostnader och minskad exponering mot volatila energipriser. Samtidigt har förutsättningarna inom miljöområdet förändrats genom ett utökat uppdrag och minskade finansiella medel. EU:s lista över invasiva arter utökades under året med 26 nya arter, vilket innebär ökade åtgärdskrav för kommunen som fastighetsägare. Förekomsten av invasiv parkslide samt nya risker kopplade till lövplattmasken *Obama nungara* medför behov av skärpta rutiner och ökade resurser för bekämpning och förebyggande insatser.

Arbetet med förorenade områden är fortsatt resurskrävande. Under 2025 färdigställdes en större markundersökning av det tidigare industriområdet Viking Timber. Minskade statliga bidrag för efterbehandling innebär ökad prioritering och potentiellt större egenfinansiering. Även hantering av det så kallade sopberget i Vittskövle kan medföra framtida ekonomiska åtaganden. Sammantaget innebär utvecklingen ökade miljörelaterade åtaganden samtidigt som strukturerad planering och förebyggande insatser stärker koncernens långsiktiga resiliens. Tidiga åtgärder bedöms vara avgörande för att begränsa framtida kostnadsökningar och minska finansiell riskexponering.

### **Ekonomisk hållbarhet**

Koncernens ekonomiska hållbarhet bygger på effektiv resursanvändning, strukturerad uppföljning och strategisk finansiering. Inom utbildningsverksamheten har omfördelning av resurser genomförts för att möta förändrade barnvolymerna och ökade behov av särskilt stöd inom befintlig ram. Omsorgs- och arbetsmarknadsverksamheten arbetar med digitala lösningar och effektivisering för att möta ökade behov utan motsvarande kostnadsökning.



Strategisk lokalförsörjning och optimerad användning av fastigheter bidrar till att minska kapitalkostnader och framtida investeringsbehov. Koncernens arbete med hållbart låntagande och gröna investeringar stärker finansiell stabilitet och minskar räntekostnader över tid. Bolagens arbete med lönsamhet, energibesparing och effektiv drift är avgörande för att säkerställa utdelningskapacitet, självfinansiering av investeringar och långsiktig värdesäkring.

### **Kulturell hållbarhet**

Ett rikt kultur- och föreningsliv bidrar till kommunens attraktivitet, vilket påverkar inflyttning, kompetensförsörjning och näringslivsutveckling. Kommunen har fortsatt att utveckla sin externa kommunikation under 2025. Webbplatser och informationsfilmer har tagits fram för att synliggöra det lokala utbudet. Initiativ som Arkitekturveckan, Kulturnatten och Östersjöfestivalen visar på ett effektivt internt samarbete som stärker kulturlivets genomslag. Samtidigt bidrar tillgången till "fritidsbibblan" och kommunens kommunikation kring natur- och friluftsliv till ökad tillgänglighet och jämlikhet i fritiden. Insatser och samverkan sker även med regionen för att fler barn och unga får tillgång till kultur. Detta bidrar både till stärkt folkhälsa och social sammanhållning. Kommunens arbete med att förvalta och synliggöra Karlshamns identitet bidrar till platsens attraktionskraft och stärker förutsättningarna för etableringar och investeringar.



## 4. Händelser av väsentlig betydelse

### Kommunen

Karlshamns kommun verkar i en tid präglad av ekonomisk osäkerhet, ett försämrat säkerhetsläge och en tydlig demografisk förskjutning. Andelen äldre ökar samtidigt som andelen i arbetsför ålder minskar, vilket påverkar såväl finansieringsutrymme som kompetensförsörjning. Samtidigt ökar komplexiteten i välfärdsuppdraget genom högre krav på kvalitet, rättssäkerhet, tillgänglighet och beredskap. Kommunen behöver därmed hantera betydande strukturella utmaningar parallellt med ett aktivt utvecklingsarbete för att säkra långsiktig hållbarhet och fortsatt god målpuppfyllelse.

Inom utbildningsverksamheten påverkar volymförändringar organisation och lokalanvändning. Antalet barn och elever med behov av särskilt stöd ökar, liksom volymen inom anpassad grund- och gymnasieskola. Det finns också ett ökat behov av elevhälsa samt riktade stödinsatser. Inom utbildningsförvaltningen har ett flerårigt utvecklingsarbete kring tillgänglig utbildning har inletts i samverkan med Specialpedagogiska skolmyndigheten. Arbetet bygger på vetenskap och beprövad erfarenhet och utgår från verksamheternas utvecklingsbehov.

Inom förvaltningen för omsorg och arbetsmarknad har året inneburit omfattande arbete utifrån beslut om införande av utmaningsrätter för vissa insatser och införande av LOV (Lagen om valfrihetssystem) i hemtjänsten. Samtliga utmaningsrätter är hanterade genom upphandling av beslutade insatser, vilket resulterat i avtal med en extern leverantör för Tolkförmedling, övriga insatser kvarstår i kommunal regi. Beslut om annonsering av förfrågningsunderlag för LOV har skett, vilket gör det möjligt för privata utförare att bli utförare av hemtjänst i Karlshamn.

Under hösten fattades beslut om att ge förvaltningen för omsorg och arbetsmarknad i uppdrag att upphandla driften av det särskilda boendet Ekegården. Flera externa utförare inom förvaltningens verksamheter kommer att ställa krav på förändrade arbetssätt gällande till exempel information, uppföljning och kvalitetsarbete

Styrning och ekonomisk kontroll har stärkts i kommunen genom utvecklad budgetprocess, förbättrad bolagsuppsikt, nya ägardirektiv och implementering av finansiella analysmodeller. Digitaliseringsarbetet har tagit konkreta steg framåt genom nya systemstöd, förbättrade integrationer och ökad automatisering. Styrdokument för IT, AI och informationssäkerhet har beslutats.

Ett högt reformtempo och ökade krav från lagstiftning, tillsyn och redovisning ökar den administrativa belastningen. Under året har exempelvis förberedelse utifrån lagförslaget om aktivitetskrav i samband med försörjningsstöd skett. Lagkravet förväntas träda i kraft i juli 2026. Bland annat har en kommungemensam arbetsgrupp tagit fram en nulägeanalys och förslag på åtgärder för att öka möjligheten till sysselsättning inom kommunen, de kommunala bolagen samt näringslivet i övrigt.



## Bolagen

Karlshamns kommuns bolag verkar inom olika samhällsviktiga områden och bidrar tillsammans till kommunens utveckling och attraktivitet. I bokslutet har bolagen redovisat både framgångar och utmaningar. Gemensamt är att bolagen påverkas av de finansiella förutsättningarna i kommunkoncernen och omvärldsförändringar, samtidigt som de visar på god anpassningsförmåga och utvecklingskraft inom sina respektive områden.

**Karlshamnsbostäder AB** har utvecklats starkt under året och redovisar ett bra ekonomiskt resultat, hög kvalitet i förvaltningen och investeringar som samtidigt kunnat självfinansieras. Bolaget arbetar långsiktigt med trygghet, social hållbarhet och energieffektivisering, där energianvändningen redan minskat med cirka 26 procent av det totala målet till 2030. Samtidigt står bolaget inför uttalade krav på att frigöra 400 mnkr i finansiellt utrymme, vilket kräver noggrann avvägning mellan ekonomiska mål och socialt ansvarstagande. Bolaget har redan amorterat 65 mnkr utöver planerade amorteringar.

**Karlshamn Energi AB** bedriver samhällsviktig verksamhet vilket ställer höga krav på långsiktig planering, säkerhet och reinvesteringar. Beslut om framtida vattenförsörjning har klubbats och byggnationen påbörjas under 2026. Det finns en fortsatt utmaning med den stora underhållsskuld som föreligger i VA-nätet. På elmarknaden har förändrade regelverk lett till ökade balansansvarsrisker och kostnader. Bolaget har för andra året i rad utsetts till *Excellent arbetsgivare* i Nyckeltalsinstitutets mätning, vilket stärker förmågan att attrahera och behålla kompetens i en brand stora rekryteringsutmaningar.

**Karlshamns Hamn AB** har haft ännu ett starkt år trots en turbulent global handelsmiljö präglad av handelskonflikter och förändrade flöden. Godsvolymerna ökade med sju procent och ekonomin fortsatte att utvecklas bättre än förväntat. Hamnen har genomfört viktiga organisatoriska förbättringar och förstärkt sin roll i totalförsvaret. Samtidigt ligger investeringsnivån betydligt under behovet, vilket innebär att underhållsskulden kvarstår och riskerna ökar om stora projekt, som den nya energikajen, skjuts framåt.

**Karlshamnsfastigheter** har fortsatt uppdraget att erbjuda ändamålsenliga lokaler och har bidragit till utvecklingen av både Östra Piren och Svängsta. Trots ett förbättrat operativt resultat tyngs bolaget av hög skuldsättning, höga räntekostnader samt negativa resultat till följd av nedskrivningar och en större hyresgästs konkurs. Försäljningen av fastigheten Halda och den pågående processen att avyttra delar av fastighetsbeståndet är centrala för att förbättra kommunkoncernens långsiktiga ekonomi.

**Kreativum i Blekinge AB:s** har fortsatt att utveckla sina pedagogiska och upplevelsebaserade verksamheter med nya tematiserade miljöer och satsningar såsom den nyöppnade matematikavdelningen. Även projektverksamheten och skolsamverkan har utvecklats positivt. Däremot har besöksantalet påverkats av konjunkturläget där hushållens minskade köpkraft lett till färre besök. Bolaget har därför arbetat aktivt med att minska fasta kostnader och stärka sin marknadsföring för att skapa en mer flexibel och motståndskraftig kostnadsstruktur.

**NetPort Science Park AB** avslutade året med hög aktivitet och ett positivt resultat. Flera större projekt har slutrapporterats framgångsrikt och en ny satsning, BioCommons har fått finansiering inför kommande år. Likviditeten försvagades mot årets slut på grund av tidsskillnader i projektutbetalningar, vilket tillfälligt lett till ökad skuldsättning inom bolaget. Samtidigt står bolaget inför förändringar i EU:s kommande långtidsbudget, vilket kan påverka framtida projektfinansiering och kräver fortsatt strategisk anpassning.

### **Händelser av väsentlig betydelse efter verksamhetsårets slut**

Twisten med Tärnö Kroken AB kvarstår. Tärnö Kroken AB har ett ersättningskrav på 7,3 mnkr med hänsyn till att Kommunfullmäktige beslutat om upphävande av försäljning av fastigheterna Tärnö 1:34, 1:65 och 1:66. Bolaget efterfrågar ersättning för de investeringar som genomförts på fastigheterna under tiden då verksamhet har bedrivits, med nyttjanderättsavtal. Domstol kommer sannolikt att avgöra vad kommunen är skyldig att ersätta utifrån nyttjanderättsavtal, vad som är att betrakta som investering och vad som kan styrkas. Fakturan med ersättningskravet har bestridits och processen planeras att avgöras i domstol under våren 2026.





## 5. Styrning och uppföljning av den kommunala verksamheten

Policys, budget, kommunprogram och andra styrdokument är några av de verktyg som används för att styra nämnder, kommunala bolag samt kommunalförbund. Uppföljningen sker både genom återkommande rapportering under året och genom specifik uppföljning och granskning.

Styrmodellen för Karlshamnskoncernen antogs av kommunfullmäktige under 2023. Syftet med modellen är att säkerställa att den politiska viljeinriktningen får genomslag i verksamheterna, att skattemedel hanteras på ett effektivt sätt, att politiska mål uppnås och att en god ekonomisk hushållning säkras. Tydliga mål och prioriteringar samt ett långsiktigt,



tillitsfullt och hållbart kvalitetsarbete hjälper organisationen att nå önskvärda resultat för dem som vi är till för. Utgångspunkten för Karlshamns styrmodell är globala mål, nationella mål, det nationella uppdraget från lagar och förordningar samt lokala politiska beslut om styrdokument, vision och inriktningsmål. I samband

med KF beslut om mål och budget för 2025-2027 togs beslut om 5 fokusområden, 7 inriktningsmål, övergripande inriktning miljö samt mått för Karlshamns kommun. Fokusområden och inriktningsmål fastställs för varje mandatperiod i kommunprogrammet. Utöver detta fastställer kommunfullmäktige mål för den finansiella inriktningen.

För att genomföra kommunens uppdrag, vision och inriktningsmål och leverera värde och effekter till medborgaren bedriver vi en verksamhet med tillit, kvalitet och hållbar utveckling som grund. Hur vi leder, hur vi styr och hur vi organiserar oss påverkar hur vi arbetar. Arbetet med kultur, värderingar, struktur samt roller/ansvar är viktiga byggstenar för att hur vi genomför vårt uppdrag. Detta i sin tur skapar värde för medborgare i Karlshamns kommun.

Planering av verksamheten sker genom en tydlig process. Uppdrag, syfte och mål fastställs i styrdokument och bryts ned i nämndsmål och prioriterade utvecklingsområden. Utifrån dessa planerar verksamheter och enheter sina insatser och aktiviteter. Verksamheten följs upp genom ett systematiskt kvalitetsarbete med åtgärder och förbättringar, löpande ekonomiuppföljningar samt tertialvisa resultatrapporter. Resultaten vägs därefter samman i delårs- och årsredovisningen.

## 6. God ekonomisk hushållning och ekonomisk ställning

Kommunfullmäktige beslutar om riktlinjer för god ekonomisk hushållning. Riktlinjerna omfattar både verksamheten och ekonomin. För verksamheten ska mål och riktlinjer anges som är av betydelse för en god ekonomisk hushållning. För ekonomin fastställs de finansiella mål som är av betydelse för en god ekonomisk hushållning.

Kommunfullmäktige har beslutat om följande definition av god ekonomisk hushållning:

*God ekonomisk hushållning definieras av tydliga hållbara mål, som leder till tidiga insatser och ansvarsfulla utvärderade prioriteringar, som är resurseffektiva och har en och god kvalitet.*

### Bedömning av resultat och måluppfyllelse av kommunfullmäktiges inriktningsmål

Under 2025 visar Karlshamns kommuns samlade måluppfyllelse en positiv utveckling inom flertalet av kommunfullmäktiges prioriterade målområden. Arbetet i nämnder och bolag har lett till konkreta resultat, både vad gäller kvalitet och strategisk utveckling för att möta de samhällsutmaningar kommunen står inför. Nedan visas ett kort sammandrag av de slutsatser som lett fram till bedömningen av måluppfyllelse. Fördjupad redovisning för respektive nämnd och bolag finns i den separata rapporten "Resultat och måluppfyllelse för Karlshamns kommunkoncern 2025". Eftersom inriktningsmålen är långsiktiga sker uppföljningen med fokus på progression över tid, snarare än full måluppfyllelse i det korta perspektivet.

#### **Inriktningsmål: Karlshamns kommun ska ha en stabil ekonomi som präglas av långsiktighet och varsamhet med skattemedel**

Måluppfyllnad:



På väg mot god måluppfyllelse

Bedömning: Årets verksamhetsmässiga resultat är positivt men det krävs fortsatta utvecklingsinsatser och långsiktighet för en stabil ekonomi i kommunkoncernen samt insatser vad gäller sjukfrånvaron vilket gör att bedömningen är att målet inte är fullt uppnått men på väg mot en god måluppfyllelse.

#### **Inriktningsmål: Karlshamn ska ge förutsättningar för ett växande näringsliv och en fungerande arbetsmarknad**

Måluppfyllnad:



På väg mot god måluppfyllelse

Bedömning: Målet anses ännu inte vara uppfyllt, men bedömningen är att utvecklingen går i rätt riktning. Flera nämnder och bolag lyfter fram en positiv utveckling. Detta visar inte minst



mätning av företagsklimatet som utförs av Svenskt Näringsliv. Det tyder på att satsningarna på dialog och service gentemot företagen börjar ge resultat.

**Inriktningsmål: Karlshamn ska vara en trygg kommun för alla medborgare**

Måluppfyllnad:



På väg mot god måluppfyllelse

Bedömning: Den sammantagna utvecklingen av trygghet i Karlshamn pekar i en positiv riktning, detta indikerar på att trygghetsarbetet har gett resultat och en positiv förflyttning mot målet. Dock visar också mätningen från folkhälsomyndigheten att var fjärde person som svarat avstår från att gå ut ensam, detta understryker vikten av ett fortsatt aktivt trygghetsarbete för att uppnå målet om en trygg kommun för alla. Nämnder och bolag bidrar till ökad säkerhet och trygghet, trygga bostäder och bostadsområden samt väl fungerande förenings- och friluftsliv. Bedömningen är att måluppfyllelsen är på väg mot god.

**Inriktningsmål: Utbilda för ett livslångt lärande**

Måluppfyllnad:



God måluppfyllelse

Bedömning: Måluppfyllelsen bedöms som god både ur ett kommunövergripande perspektiv och inom enskilda nämnder och bolag. Förskolan visar fortsatt hög vårdnadshavarnöjdhet och elevtrivseln är generellt hög. Gymnasieskola och vuxenutbildning har ett starkt söktryck, med hög andel behöriga lärare och god kompetens i organisationen. Samverkan med näringslivet stärker möjligheterna till livslångt lärande. Andelen behöriga till gymnasieskolan samt elevernas meritvärden har, efter många års ökning, minskat 2025 mot föregående år och ligger under riksnittet. Arbete pågår för att säkerställa att detta är en tillfällig avvikelse. Sammantaget finns dock en stabil grund med god kompetens och brett engagemang för lärande i alla åldrar.

**Inriktningsmål: Att ha ett arbete är centralt för delaktighet i samhället**

Måluppfyllnad:



På väg mot god måluppfyllelse

Bedömning: Arbetslösheten i Karlshamn är fortsatt högre än riksnittet. Antalet hushåll med ekonomiskt bistånd har minskat sedan 2020, även om nivån fortsatt är hög. Andelen deltagare i kommunens arbetsmarknadsinsatser som gått vidare till arbete eller studier ökade under 2024, efter en nedgång året innan. Kommunens arbete har strukturerats och stärkts, vilket har ökat både in- och utskrivningar inom arbetsmarknadsinsatser under 2025. Detta har lett till fler kommer närmre egenförsörjning. Kommunens arbete bidrar positivt till måluppfyllelsen men arbetet är långsiktigt och med bakgrund av utvecklingen på samhällsnivå så bedöms målet inte vara helt uppfyllt, utan på väg mot god måluppfyllelse.

## **Inriktningsmål: Omsorg om alla i livets olika skeden**

Måluppfyllnad:



På väg mot god måluppfyllelse

Bedömning: Karlshamns kommun står inför ökade krav på välfärden till följd av en åldrande befolkning och stigande förväntningar, samtidigt som allt fler äldre håller sig friskare längre. Det pågår ett omfattande omställningsarbete inom hela kommunkoncernen, bland annat kopplat till ny lagstiftning och ökade behov av förebyggande och personcentrerade insatser. Trots vissa utmaningar i invånarnas upplevda hälsa visar brukarundersökningar generellt goda resultat inom hemtjänst, särskilt boende och LSS. Även inom barn- och elevhälsa pågår ett aktivt arbete elevhälsan. Sammantaget bedöms måluppfyllelsen vara på god väg, där flera positiva effekter förväntas framöver.

## **Inriktningsmål: Karlshamn ska vara en dynamisk, växande och livsbejakande plats med inkluderande kultur och föreningsliv**

Måluppfyllnad:



God måluppfyllelse

Bedömning: Kommunkoncernen har tagits flera steg mot att bli en mer attraktiv, inkluderande och livsbejakande kommun. Samhällsutveckling, infrastruktur och besöksnäring har stärkts genom samverkan och målmedvetna satsningar. Kultur- och fritidslivet har tillgängliggjorts, vilket bidrar till delaktighet och gemenskap. Sammantaget bedöms måluppfyllelsen som god.

## **Bedömning av resultat och måluppfyllelse av en ekonomi i balans samt de finansiella målen**

### **Ekonomi i balans**

En ekonomi i balans kännetecknas av att kommunens verksamheter inte förbrukar eget kapital för att täcka löpande verksamhetskostnader. Kostnaderna måste anpassas efter intäkterna och ekonomin sätter ytterst gränsen för det totala verksamhetsutrymmet om det blir konflikt mellan mål och resurser. Resultatet sätter ramarna för möjliga investeringar om investeringarna ska självfinansieras. Alternativet är att låna och öka skuldsättningen.

### *Bedömning*

Kommunkoncernen redovisar ett överskott på 114 mnkr, där kommunens resultat visar ett överskott på 61 mnkr 2025-12-31. Verksamheternas idoga arbete för att hålla budget och styra med fokus på tidiga insatser fortsätter att ge goda resultat. Dessutom har staten skjutit till engångsintäkter i form av bidrag och kostnaderna för pensioner har stabiliserats på en ny men lägre nivå. Karlshamns kommun har en robust organisation och hanterar utmaningar väl, men står inför betydande strukturella och finansiella risker. Återbetalningsförmågan är god på kort sikt men kräver fortsatt strikt ekonomisk styrning och prioritering av investeringar. För att nå målen om god ekonomisk hushållning måste soliditeten stärkas och överskottsgraden fortsätta att förbättras. Bedömningen är att målet inte har uppnåtts.



### Finansiellt mål – kommunkoncernen

Soliditeten ska i genomsnitt uppgå till (minst) 30 procent över en femårsperiod.

#### Bedömning

Målet har inte uppnåtts då soliditeten uppgår till 22 procent över en femårsperiod och 23 procent per 2025-12-31.

### Finansiellt mål – kommunen

Soliditeten ska uppgå till minst 60 procent i genomsnitt över en femårsperiod, exklusive de pensionsförpliktelser som inte har tagits upp bland skulderna eller avsättningarna. Överskottsgraden ska uppgå till i genomsnitt 2 procent av summan av skatte- och bidragsintäkter över en femårsperiod, enligt de fastställda målen.

#### Bedömning

Målet för soliditeten har inte uppnåtts då detta mått uppgår till 47 procent i genomsnitt över en femårsperiod och 37 procent per 2025-12-31. Nivån på soliditeten har successivt urholkats på grund av tidigare hög investeringsnivå, tidigare nedskrivningar av aktieägartillskott och under 2025 har dessutom regelverket gällande finansiell leasing implementerats.

Resultatnivån i förhållande till skatte- och bidragsintäkter (överskottsgraden) över en femårsperiod uppgår till 0,3 procent och 2,5 procent per 2025-12-31, vilket innebär att målet inte uppnås 2025-12-31.

## Samlad bedömning av god ekonomisk hushållning

Måluppfyllnad:



På väg mot god måluppfyllelse

Bedömning: Kommunens finansiella ekonomiska mål i den kommunala verksamheten har stärkts ytterligare och bedöms vara på god är på väg mot en tillfredsställande nivå vad gäller god ekonomisk hushållning. Nämnderna redovisar positiva resultat både vad gäller verksamhet och ekonomi för 2025 vilket är en grundläggande förutsättning för att de ekonomiska målen ska kunna uppnås. Bedömningen är således att god ekonomisk hushållning inte nåddes under 2025, men flera åtgärder har förbättrat förutsättningarna inför kommande år.

## Utvärdering av resultat och ekonomisk ställning

Kommunkoncernen redovisar ett resultat på + 114 mnkr (föregående år -5,9 mnkr).

Koncernen Stadsvapnet i Karlshamn AB visar ett resultat efter finansiella poster på +62,5 mnkr (-54,0 mnkr), Västblekinge Miljö AB visar ett resultat efter finansiella poster på 3,1 mnkr varav 50 procent är inkluderat i koncernen.

### Kommunkoncernen

| Resultat efter finansiella poster (mnkr)                | 2025         | 2024         | 2023         | 2022          | 2021         | Budget-<br>Budget | Budget-<br>avvikelse |
|---|--------------|--------------|--------------|---------------|--------------|-------------------|----------------------|
| <b>Karlshamns Kommun</b>                                | <b>61,0</b>  | <b>-59,2</b> | <b>-25,9</b> | <b>9</b>      | <b>55,3</b>  | <b>49,0</b>       | <b>12,0</b>          |
| <b>Stadsvapnet i Karlshamn (koncern)</b>                | <b>61,5</b>  | <b>-54,0</b> | <b>-53,1</b> | <b>-113,8</b> | <b>-54,6</b> | <b>26,9</b>       | <b>34,6</b>          |
| - Karlshamn Energi AB inkl db                           | 34,3         | 27,3         | 42,9         | -15,4         | 9,7          | 25,4              | 8,9                  |
| - Karlshamnsbostäder AB                                 | 33,0         | 29,1         | 25,0         | 26,3          | 31,1         | 31,5              | 1,5                  |
| - Karlshamns Hamn AB inkl db                            | 16,8         | 8,7          | -3,9         | 13,7          | 9,6          | -3,9              | 20,7                 |
| - Karlshamsfastigheter AB                               | -15,3        | -110,8       | -108,3       | -126,4        | -96,5        | -19,9             | 4,6                  |
| - Kreativum i Blekinge AB                               | -4,0         | -4,4         | -3,1         | -7,2          | -3,3         | -2,0              | -2,0                 |
| - NetPort Science Park AB                               | 0,0          | 0,6          | 0,3          | -             | -            | 0,1               | -0,1                 |
| - Stadsvapnet i Karlshamns AB (mb)*                     | -3,3         | -4,6         | -5,9         | -5,0          | -5,2         | -4,3              | 1,0                  |
| - koncernjustering                                      | 0,0          | 0,1          | -0,1         | 0,2           | -0,1         | -                 | -                    |
| <b>Västblekinge Miljö AB (50% av resultatet)</b>        | <b>1,5</b>   | <b>3,7</b>   | <b>7,2</b>   | <b>-12,9</b>  | <b>-2,1</b>  | <b>2,2</b>        | <b>-0,7</b>          |
| <i>Koncernjustering kommunkoncern</i>                   | <i>5,3</i>   | <i>96,6</i>  | <i>102,2</i> | <i>154,9</i>  | <i>18,1</i>  | <i>15,9</i>       | <i>-10,6</i>         |
| <b>Resultat kommunkoncernen innan skatt</b>             | <b>129,3</b> | <b>-12,9</b> | <b>30,4</b>  | <b>37,2</b>   | <b>16,7</b>  | <b>94,1</b>       | <b>35,2</b>          |
| <i>Uppskjuten skatt/aktuell skatt i bolagskoncernen</i> | <i>-15,2</i> | <i>7,0</i>   | <i>6,9</i>   | <i>13,4</i>   | <i>11,2</i>  |                   |                      |
| <b>Resultat kommunkoncernen</b>                         | <b>114,1</b> | <b>-5,9</b>  | <b>37,3</b>  | <b>50,5</b>   | <b>27,8</b>  |                   |                      |

\* exkl effekt av värdeöverföringar i bokslutet

Stadsvapenkoncernens bolag redovisar + 61,5 mnkr konsoliderat och resultat per bolag följer enligt nedan:

**Karlshamns Energi AB** har ett resultat på + 34,3 mnkr vilket är 6,9 mnkr högre än föregående år. Affärsområde Värme har haft störst påverkan på resultatförbättringen då leveransen av restvärme har varit mycket högre. Bolaget har också lyckats få ersättning från avbrottsförsäkring gällande händelse under år 2024. Affärsområde Elförsäljning har också förbättrat resultat jämfört med föregående år. Affärsområde Elnät och Bredband har marginell avvikelse. Därutöver finns högre kostnader kopplat till att ombyggnaden av Prinsgatan har försenats.

**Karlshamnsbostäder AB** redovisar ett resultat på + 33,0 mnkr. Bolagets resultat har påverkats av högre intäkter avseende sålda tjänster samt högre hyreshöjningar än budgeterat. Driftkostnaderna har blivit lägre för el, fjärrvärme och vatten, pga. budgeten innehållit buffert för kall vinter (uteblev). Rörelsekostnaderna har ökat jämfört med föregående år, vilket beror på att bolaget har kunnat göra mer underhåll, en nedskrivning på en fastighet samt utrangering av tillgångsposter som saknar koppling till fastighet. Bolaget har amorterat på lånen med 27,0 mnkr enligt plan och ytterligare 65 mnkr kopplat till ägardirektiv om att frigöra finansiellt utrymme.



**Karlshamns Hamn AB** redovisar ett resultat på +16,8 mnkr. Bolagets ekonomiska resultat är 8,0 mnkr bättre än föregående år och resultatet är 20,7 mnkr över budget för perioden. Bolagets resultat visar att hamnen stärkt sin konkurrenskraft inom samtliga huvudsegment under året där den positiva utvecklingen drevs av volymtillväxt, förbättrad mix och en stabil kostnadsstyrning. Under 2025 fortsatte Karlshamns Hamn med strategiska investeringar för att långsiktigt stärka kapacitet, robusthet och modernitet i verksamheten.

**Karlshamnsfastigheter AB** har ett resultat på -15,3 mnkr vilket är 2,8 mnkr bättre än budget. Rörelsens intäkter är högre än budget och beror på högre hyresintäkter samt engångsintäkter. Rörelsekostnaderna är högre än budget till följd oförutsedda underhålls- och reparationskostnader samt kostnader för sanering, städning och bortforsling av material efter hyresgästs konkurs. Personalkostnader och övriga påverkbara kostnader är lägre än budget. Räntekostnaderna är fortsatt höga till följd av bolagets höga skuldsättning.

**Kreativum i Blekinge AB** har ett resultat på -4,0 mnkr. Bolaget redovisar att intäkter från allmänheten ökar men når inte upp till budgeterad nivå. Konferensintäkterna är lägre än föregående år och lägre än budget. Skolintäkterna är något lägre än budget och lägre än föregående år. Projektintäkterna minskat jämfört med 2024 och lägre än budget. Övriga intäkter varierar över tid. Personalkostnader ökat jämfört med föregående år. Rörelsekostnaderna är lägre än föregående år där bland annat antalet anställda är färre och påverkar resultatet positivt.

**Netport Science Park AB** har ett resultat där intäkter balanserar mot kostnader. Intäkterna är högre än föregående år och högre än budgeterat. Intäkterna har ökat avser övriga projektintäkter och motsvaras av kostnader som rekviderats. De personalrelaterade projektintäkterna, dvs. ersättning för nedlagd arbetstid i projekt, har minskat. Bolaget köper ekonomitjänst och VD från systerbolag.

**Stadsvapnet i Karlshamn AB** har ett resultat på -3,4 mnkr. Moderbolagets negativa resultat består framför allt av finansiella kostnader så som räntekostnader. Kommunen övertar succesivt lånen och på sikt kommer resultatet förbättras.

**Västblekinge Miljö AB** har resultat på +1,5 mnkr vad gäller Karlshamn kommunkoncerns ägarandelar.

Räddningstjänsten i Västra Blekinge, Cura och Miljöförbundet Blekinge Väst har inte konsoliderats i den sammanställda redovisningen.

| Årets resultat                    | 2025       | 2024        | 2023       | 2022       | 2021       |
|-----------------------------------|------------|-------------|------------|------------|------------|
| Cura Individutveckling            | 0,9        | 6,3         | 3,9        | 4,8        | 1,3        |
| Räddningstjänsten Västra Blekinge | 2,2        | 1,6         | 3,7        | -0,6       | 0,1        |
| Miljöförbundet Blekinge Väst      | 0,7        | 2,1         | 2,0        | 1,9        | 1,4        |
| <b>Totalt</b>                     | <b>3,8</b> | <b>10,0</b> | <b>9,6</b> | <b>6,1</b> | <b>2,8</b> |

## Kommunen

Kommunens resultat uppgår till +61 mnkr och utgör 2,5% av erhållna skatteintäkter och utjämningsbidrag 2025.

### **Verksamheternas intäkter har minskat med 1 mnkr jämfört med 2024**

Verksamhetens intäkter har minskat med -0,9 mnkr i jämförelse med år 2024 och inom enskilda kontogrupper finns det variationer.

**Försäljningsintäkterna** har ökat med 7,7 mnkr och förklaras av förändring till självkostnadspris på måltider samt högre avkastning på produktionsskog.

**Taxor och avgifter** är 3 mnkr lägre och det är parkeringsavgifterna, omvårdnadsavgifterna och ersättning för vårdkostnader (barn och ungdom) som minskar.

**Hyror och arrenden** har ökat med 1,7 mnkr till följd av förändrade avgifter.

**Bidrag och kostnadsersättningar från staten** är 16,2 mnkr högre än föregående år. Bidragen från Skolverket, Socialstyrelsen, Arbetsförmedlingen och bidraget för förpackningsavfall från staten har ökat. Bidragen från Migrationsverket har däremot minskat.

**Övriga bidrag** har ökat med 1,5 mnkr. Bidragen från privata aktörer, EU-bidrag inom pedagogisk verksamhet och upplösning av offentliga bidrag till investeringar ökar.

**Försäljning av verksamhet och konsulttjänster** är 4,5 mnkr lägre än föregående år. Återbetalning av eget kapital från Cura och Sydarkivera var av engångskaraktär 2024.

**Intäkter exploateringsverksamhet** har minskat med 5 mnkr och avser färre försäljningar av exploateringsfastigheter 2025.

**Realisationsvinst anläggningstillgångar** har minskat med 15,5 mnkr. Realisationsvinst vid försäljning av fastigheter/mark sjunker. Försäljningar av tre ägda byggnader 2024. Årets realisationsvinster avser främst ströförsäljning av mark.

### **Verksamheternas kostnader har minskat med 18 mnkr jämfört med 2024**

Verksamhetskostnaderna är 17,6 mnkr lägre än föregående år och inom enskilda kontogrupper finns det variationer.

**Personalkostnader exkl. pensioner** har ökat med 48,1 mnkr och avser årlig lönerrevision och sjuklönekostnader.

**Pensionskostnader** har minskat med 52,7 mnkr på främst förmånsbestämd ålderspension.

**Eget aktiverar arbete** har minskat med 0,3 mnkr på grund av färre timmar i investeringar.



**Kostnader för lämnade bidrag** är 10,6 mnkr högre och beror på ökade bidrag i samband med exploateringar, bidrag till WMAB avseende förpackningsmaterial samt upplösning av statligt bidrag till Sydostlänken.

**Kostnader för köp av verksamhet** är 13,7 mnkr lägre till följd av färre placeringar gällande barn- och ungdomsvård och missbrukarvård för vuxna. Kostnader för bidrag till fristående verksamheter inom grundskola och extern verksamhet vuxenutbildning är lägre. Interkommunal ersättning på gymnasiet och medlemsbidrag till Räddningstjänsten är högre.

**Kostnader för lokal- och markhyror samt övrigt inom fastighet** har minskat med 30,1 mnkr med hänsyn till införande av regelverket för finansiell leasing. Den här posten utgör den enskilt största förändringen.

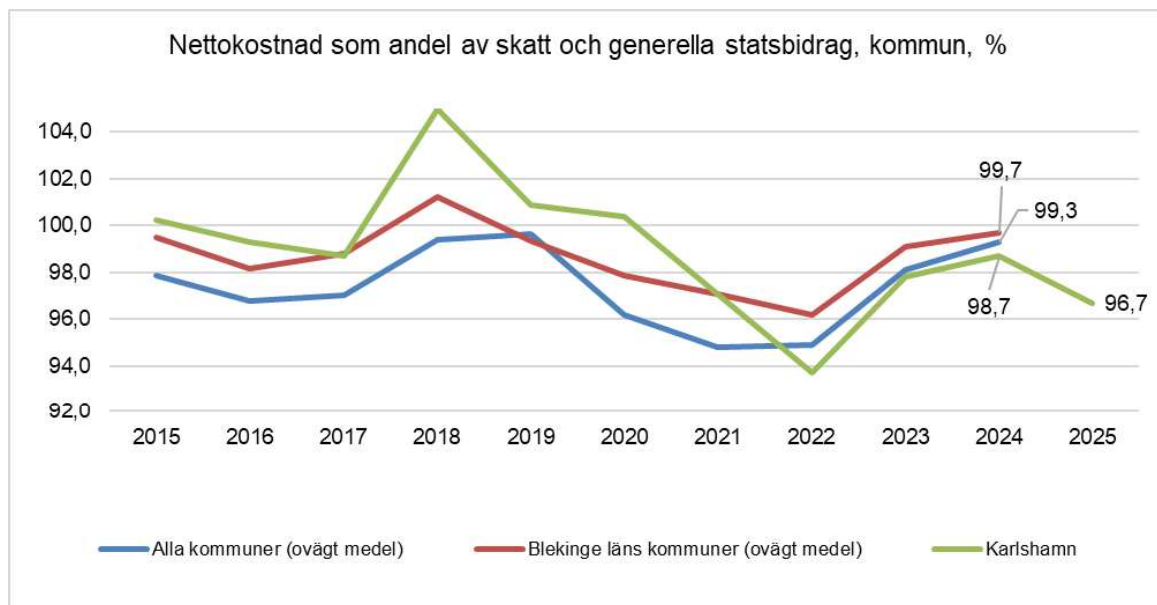
**Inköp av material och varor** har ökat med 8 mnkr och avser främst förbrukningsinventarier.

**Inköp av tjänster** har ökat med 11,3 mnkr och avser konsulttjänster kopplat till olika uppdrag.

**Anskaffning sålda exploateringsfastigheter** har ökat med 0,6 mnkr.

### Balans mellan intäkter och kostnader

En indikator på balans mellan intäkter och kostnader är att belysa förhållande som visar hur stor de av nettokostnader tar i anspråk av skatteintäkter och utjämningsbidrag. Utfallet för 2025 visar på 96,7 procent.



## Uppföljning av prognossäkerhet

De tidiga prognoserna för den kommunala verksamheten i april pekade på en negativ budgetavvikelse som uppgick till -25 mnkr och i augusti vid delårsrapporteringen beräknades avvikelsen till -16 mnkr. Årets budgetavvikelse landade på +16 mnkr och resultatet för kommunen uppgår till +61 mnkr.

**Finans och kommuncentrala poster** har på totalen en god prognossäkerhet. Externt inhyrda lokaler har klassificerats om till finansiell leasing och belastar resultatet med minus 6,6 mnkr i slutet på året. Skatteprognosen från SKR i december är 3,7 mnkr lägre än i augusti. Justering semesterskuld, upplupna löner och kalkylerat personalomkostnadspålägg blev 9,2 mnkr bättre än tidigare prognos. Avkastningen för skog blev även 1,7 mnkr högre.

**Kommunstyrelsens** budgetavvikelse blev 15,9 mnkr bättre än lämnas prognos i augusti. Personalkostnaderna blev 10 mnkr lägre än föregående prognos. Detta beror på att det har funnits vakanser inom ett flertal verksamheter under hösten samt tjänstledig personal. Förväntade kostnader kopplade till genomförd nätverksupphandling uteblev då upphandlingen blev överklagad. Budgeten gällande digitalisering blev outnyttjad och kostnaderna blev lägre än beräknat för mark och exploatering på grund av förskjutningar i planarbete. Verksamheten inom städ kunde inte implementera nytt system enligt plan. Beslutad tilläggsbudget i september förbrukades inte i sin helhet.

**Teknik-, digitaliserings- och jävsnämnden** fick en förbättring på 0,1 mnkr jämfört med tidigare prognos. Årets budgetavvikelse stämmer väl överens med lämnad prognos i augusti.

**Utbildningsnämnden** fick en försämring på 1,5 mnkr jämfört med tidigare prognos. Skillnaden mot augusti är framför allt hänförlig till ökade pensionskostnader.

**Omsorgs- och arbetsmarknadsnämnden** fick en förbättring på 17,1 mnkr i jämförelse med prognosen i augusti. Skillnaden mot augusti beror till största delen på osäkerheten kring intäkter såsom statsbidrag och från andra myndigheter, bland annat Migrationsverket. Även antalet placeringar inom IFO har påverkat. Under sommaren var antalet placeringar väldigt lågt i jämförelse mot tidigare år och bedömningen då var att det fanns en stor risk att antalet skulle öka under hösten, vilket det inte gjorde. Det har också under året funnits en del vakanta tjänster som inte kunnat bemannas i den utsträckning som varit tänkt.

**I bolagskoncernen** prognostiserades resultatet till 34,5 mnkr i april och i augusti till 36,8 mnkr. I bokslutet för 2025 redovisar bolagskoncernen ett resultat på 61,0 mnkr. Förändringarna i förhållande till prognosen kan förklaras av att Karlshamns Hamn AB kunde redovisa ett väsentligt bättre resultat i bokslutet samt att Karlshamnsbostäder AB och Karlshamns Energi AB också kunde rapportera högre resultat än prognostiserat.



Sammanställningen visar prognossäkerhet för varje nämnd, kommuncentrala poster och finans:

| Mnkr   | Helår          |                |                              | Apr                  | Aug                  | Apr-Dec               | Aug-Dec               |
|--|----------------|----------------|------------------------------|----------------------|----------------------|-----------------------|-----------------------|
|  | Budget<br>2025 | Utfall<br>2025 | Budget-<br>avvikelse<br>2025 | Prognos<br>avvikelse | Prognos<br>avvikelse | Skillnad<br>avvikelse | Skillnad<br>avvikelse |
| <b><u>Nämnder</u></b>  |                |                |                              |                      |                      |                       |                       |
| Kommunfullmäktige  | -3             | -2             | 0                            | 0                    | 0                    | 0                     | 0                     |
| Valnämnd   | 0              | 0              | 0                            | 0                    | 0                    | 0                     | 0                     |
| Kommunrevision   | -2             | -2             | 0                            | 0                    | 0                    | 0                     | 0                     |
| Kommunstyrelse   | -784           | -780           | 4                            | -29                  | -12                  | 33                    | 16                    |
| Utbildningsnämnd   | -734           | -732           | 2                            | 0                    | 3                    | 2                     | -2                    |
| Teknik-, dig- och jävsnämnd  | -68            | -73            | -4                           | 0                    | -4                   | -4                    | 0                     |
| Omsorgs- och arb.nämnd   | -845           | -815           | 30                           | 6                    | 13                   | 25                    | 17                    |
| <b>Summa nämnder</b>   | <b>-2 436</b>  | <b>-2 404</b>  | <b>32</b>                    | <b>-24</b>           | <b>0</b>             | <b>56</b>             | <b>32</b>             |
| Generella statsbidrag nämnder                                      | 0              | 0              | 0                            | 0                    | 0                    | 0                     | 0                     |
| Kommuncentrala poster  | -1             | 6              | 7                            | -32                  | -28                  | 39                    | 35                    |
| Justering för interna poster                                       | 0              | 0              | 0                            | 0                    | 0                    | 0                     | 0                     |
| <b>Verksamhetens intäkter och kostnader enligt resultaträkning</b> | <b>-2 437</b>  | <b>-2 397</b>  | <b>39</b>                    | <b>-56</b>           | <b>-28</b>           | <b>95</b>             | <b>67</b>             |
| Skatteintäkter   | 1 812          | 1 795          | -17                          | 12                   | -7                   | -29                   | -10                   |
| Generella statsbidrag och utjämning                                | 670            | 685            | 15                           | 24                   | 24                   | -9                    | -9                    |
| Finansiella poster   | -1             | -22            | -21                          | -5                   | -5                   | -16                   | -16                   |
| <b>Årets resultat</b>  | <b>45</b>      | <b>61</b>      | <b>16</b>                    | <b>-25</b>           | <b>-16</b>           | <b>41</b>             | <b>32</b>             |

## Driftredovisning

Sammanställningen visar driftredovisning för varje nämnd, kommuncentrala poster och finans:

| Mnkr   | Intäkter       |                |                | Kostnader      |                |                | Netto          | Budgetavikelser |            |           |
|--|----------------|----------------|----------------|----------------|----------------|----------------|----------------|-----------------|------------|-----------|
|  | Utfall<br>2025 | Budget<br>2025 | Utfall<br>2024 | Utfall<br>2025 | Budget<br>2025 | Utfall<br>2024 | Utfall<br>2025 | Intäkter        | Kostnader  | Netto     |
| <b>Nämnder</b>   |                |                |                |                |                |                |                |                 |            |           |
| Kommunfullmäktige  | 0              | 0              | 0              | -2             | -3             | -2             | -2             | 0               | 0          | 0         |
| Valnämnd   | 0              | 0              | 1              | 0              | 0              | -2             | 0              | 0               | 0          | 0         |
| Kommunrevision   | 0              | 0              | 0              | -2             | -2             | -2             | -2             | 0               | 0          | 0         |
| Kommunstyrelse   | 149            | 119            | 130            | -929           | -902           | -789           | -780           | 31              | -27        | 4         |
| Utbildningsnämnd   | 180            | 165            | 177            | -912           | -899           | -931           | -732           | 14              | -13        | 2         |
| Teknik-, dig- och jävsnämnd  | 49             | 44             | 49             | -121           | -112           | -118           | -73            | 5               | -9         | -4        |
| Omsorgs- och arb.nämnd   | 161            | 143            | 160            | -976           | -989           | -1 099         | -815           | 17              | 13         | 30        |
| <b>Summa nämnder</b>   | <b>539</b>     | <b>471</b>     | <b>517</b>     | <b>-2 942</b>  | <b>-2 907</b>  | <b>-2 943</b>  | <b>-2 404</b>  | <b>67</b>       | <b>-35</b> | <b>32</b> |
| Generella statsbidrag nämnder                                      | 0              | 0              | -1             | 0              | 0              | 0              | 0              | 0               | 0          | 0         |
| Kommuncentrala poster  | 52             | 110            | 72             | -45            | -110           | -46            | 6              | -58             | 65         | 7         |
| Justering för interna poster                                       | -136           | -125           | -133           | 136            | 125            | 133            | 0              | -11             | 11         | 0         |
| <b>Verksamhetens intäkter och kostnader enligt resultaträkning</b> | <b>455</b>     | <b>456</b>     | <b>455</b>     | <b>-2 852</b>  | <b>-2 893</b>  | <b>-2 856</b>  | <b>-2 397</b>  | <b>-2</b>       | <b>41</b>  | <b>39</b> |
| Skatteintäkter   | 1 795          | 1 812          | 1 748          | 0              | 0              | 0              | 1 795          | -17             | 0          | -17       |
| Generella statsbidrag och utjämning                                | 685            | 670            | 701            | 0              | 0              | -16            | 685            | 15              | 0          | 15        |
| Finansiella poster   | 24             | 25             | 28             | -46            | -26            | -119           | -22            | -1              | -20        | -21       |
| <b>Årets resultat</b>  | <b>2 959</b>   | <b>2 964</b>   | <b>2 932</b>   | <b>-2 898</b>  | <b>-2 919</b>  | <b>-2 992</b>  | <b>61</b>      | <b>-4</b>       | <b>20</b>  | <b>16</b> |

I tabellen redovisas nämndernas intäkter och kostnader 2025 i jämförelse med förra året samt budgetavvikelse 2025. Här redovisas även kommuncentrala poster, skatteintäkter, generella statsbidrag och utjämning samt finansiella poster.

Årets resultat är +61 mnkr. Driftredovisningen uppvisar ett överskott i förhållande till budget på 16 mnkr, vilket fördelar sig med +32 mnkr för nämnderna, +7 mnkr kommuncentrala poster, -23 mnkr skatteintäkter, generella statsbidrag och utjämning samt finansiella poster.

Alla nämnder förutom teknik-, digitaliserings- och jävsnämnden har positiva avvikelser. Förklaring till nämndernas avvikelser framgår av respektive nämnds resultatrapport samt i följande analys av ekonomiskt resultat.

I tabellen nedan redovisas även verksamheternas intäkter, kostnader och nettokostnadsutfall för åren 2025 och 2024 samt budgetavvikelsen för 2025.



| Mnkr   | Intäkter       |                |                | Kostnader      |                |                | Netto          | Budgetavikelser |            |           |
|--|----------------|----------------|----------------|----------------|----------------|----------------|----------------|-----------------|------------|-----------|
|  | Utfall<br>2025 | Budget<br>2025 | Utfall<br>2024 | Utfall<br>2025 | Budget<br>2025 | Utfall<br>2024 | Utfall<br>2025 | Intäkter        | Kostnader  | Netto     |
| <b>Verksamheter</b>  |                |                |                |                |                |                |                |                 |            |           |
| Politisk verksamhet  | 3              | 3              | 3              | -55            | -53            | -60            | -52            | 1               | -3         | -2        |
| Infrastruktur, skydd mm  | 38             | 34             | 43             | -197           | -198           | -195           | -159           | 4               | 1          | 5         |
| Fritid och kultur  | 22             | 22             | 22             | -133           | -124           | -133           | -111           | 0               | -10        | -10       |
| Pedagogisk verksamhet  | 180            | 165            | 177            | -1 051         | -1 023         | -1 104         | -871           | 14              | -29        | -14       |
| Vård och omsorg  | 145            | 130            | 139            | -1 078         | -1 072         | -1 123         | -934           | 15              | -7         | 8         |
| Särskilt riktade insatser  | 26             | 23             | 21             | -39            | -46            | -39            | -13            | 3               | 7          | 10        |
| Gemensamma verksamheter  | 109            | 92             | 107            | -358           | -378           | -277           | -249           | 17              | 20         | 37        |
| Affärsverksamhet   | 16             | 2              | 4              | -30            | -16            | -12            | -14            | 13              | -15        | -1        |
| <b>Summa verksamheter nämnder</b>                                  | <b>539</b>     | <b>471</b>     | <b>517</b>     | <b>-2 942</b>  | <b>-2 907</b>  | <b>-2 943</b>  | <b>-2 404</b>  | <b>67</b>       | <b>-35</b> | <b>32</b> |
| Generella statsbidrag nämnder                                      | 0              | 0              | -1             | 0              | 0              | 0              | 0              | 0               | 0          | 0         |
| Kommuncentrala poster  | 52             | 110            | 72             | -45            | -110           | -46            | 6              | -58             | 65         | 7         |
| Justering för interna poster                                       | -136           | -125           | -133           | 136            | 125            | 133            | 0              | -11             | 11         | 0         |
| <b>Verksamhetens intäkter och kostnader enligt resultaträkning</b> | <b>455</b>     | <b>456</b>     | <b>455</b>     | <b>-2 852</b>  | <b>-2 893</b>  | <b>-2 856</b>  | <b>-2 397</b>  | <b>-2</b>       | <b>41</b>  | <b>39</b> |

## Driftuppföljning och analys av nämnder 2025

Nämnderna redovisar en positiv budgetavvikelse på 32 mnkr under 2025. Dessa fördelas enligt följande:

**Kommunfullmäktige** har en avvikelse på +0,5 mnkr. Detta påverkas framför allt av mötesfrekvens, vilken är oförändrad 2025.

**Valnämnden** har inte varit verksam under 2025.

**Kommunrevisionen** har en avvikelse på +0,2 mnkr. Det positiva utfallet utgörs av att revisionsgruppen inte varit fulltalig under perioder av året.

**Kommunstyrelsen** redovisar en avvikelse på + 3,7 mnkr. Verksamheterna har påverkats av osäkerhet i omvärlden, vakanser och föräldraledigheter samt att planerade inköp har förskjutits till kommande år. Fastighetsförvaltning har ett negativt resultat främst beroende på ombyggnation av Rådhuset. Måltidsverksamheten redovisar ett negativt resultat med anledning av höga sjuklöner, högt antal specialkost och höga livsmedelskostnader.

**Utbildningsnämnden** har en avvikelse på + 1,8 mnkr. Förskolan redovisar ett positivt resultat som förklaras av anpassad personalbudget på grund av färre antal barn. Grundskola, fritidshem och anpassad grundskola redovisar negativt resultat. Gymnasieskola/ anpassad gymnasieskola och Vuxenutbildning/ lärcenter redovisar positiva resultat. Nettokostnaden för interkommunal ersättning samt bidrag till fristående verksamhet i förskolan och grundskolan redovisar ett överskott på grund av färre barn/ elever hos andra huvudmän än tidigare. Nettokostnaden för interkommunal ersättning samt bidrag till fristående verksamhet på gymnasieskolan/ anpassad gymnasieskola överstiger budget. Fler gymnasieelever än tidigare har valt yrkesprogram i grannkommunerna och elever i anpassad gymnasieskola har valt skolgång i annan kommun.

**Omsorgs- och arbetsmarknadsnämnden** har en avvikelse på +30,1 mnkr. Nämnden redovisar intäkter avseende riktade statsbidrag samt ersättningar från Migrationsverket och Försäkringskassan som överstiger budget. Vidare har nämnden ett överskott på personal som beror på vakanser, ej tillsatta BEA-anställningar samt minskade timmar mot budget inom Stöd i ordinärt boende. Övriga kostnader redovisar de största avvikelserna gällande placeringskostnaderna där budgeten avviker +19,9 mnkr, ekonomiskt bistånd -5,9 mnkr samt konsultkostnader -3,4 mnkr. Samtliga verksamheter redovisar positiva resultat.

**Teknik-, digitaliserings och jävsnämnden** har en avvikelse på -3,7 mnkr. Underskottet avser infrastruktur på torget, ålderstigen maskinpark (har medfört högre verksamhetskostnader både i verkstad och på maskinobjekt), hyra av lastbil och olycksanering med utländsk motpart.

### **Driftuppföljning och analys av kommuncentrala poster 2025**

Kommuncentrala poster har en avvikelse på +7,1 mnkr för 2025.

**Pensioner och löner** visar sammantaget en negativ avvikelse på 4,7 mnkr. Avvikelsen förklaras främst av en justering av det kalkylerade PO-pålägget som uppgår till 6,8 mnkr. Pensionskostnaderna bidrar med en negativ avvikelse om -2,5 mnkr, medan justeringen av upplupna löner och semesterskuld uppgår till +4,6 mnkr.

**Avskrivningar** visar en positiv avvikelse på 3,4 mnkr. Avvikelsen beror på att investeringstakten under 2024 varit lägre än vad som budgeterats.

**Anslag till förfogande** som inte är beslutade att ianspråkta visar sammantaget en positiv avvikelse på 22,9 mnkr.

**Jämförelsestörande poster** visar en negativ avvikelse på 0,2 mnkr. Avvikelsen avser nedskrivningar av byggnader och anläggningar.

**Övriga kommuncentrala poster** visar sammantaget en negativ avvikelse på 14,3 mnkr. Större negativa avvikelser på försäljningar av anläggningstillgångar på 15,9 mnkr och försäljningar av exploateringsfastigheter på 16,3 mnkr 2025. Övriga ersättningar exploateringar visar plus 2,6 mnkr då markanvisningsavtalet med Statkraft är uppsagt och kommunen behåller handpenningen.

Avkastning för skog blev 1,2 mnkr högre än budget 2025 och bidrag från Sparbanken till Torget etapp 2 är inbetalat med 1,4 mnkr 2025. Kostnader finansiell leasing för externt inhyrda lokaler har positiv avvikelse med 17,9 mnkr. Övriga kommuncentrala poster uppgår till -5,2 mnkr.

### **Driftuppföljning och analys av finansiella poster 2025**

De finansiella posterna har en avvikelse på -23,2 mnkr.



**Skatteintäkter** visar en negativ avvikelse på 17,5 mnkr. Avvikelsen beror på att de budgeterade skatteintäkterna enligt SKR:s prognos från december uppvisar en negativ helårsavvikelse på främst årets slutavräkning som uppgår till -15,3 mnkr. Jämfört med SKR:s prognos från augusti 2025 är detta en försämring med totalt 2,6 mnkr.

**Generella bidrag** visar en positiv avvikelse på 15,4 mnkr. Av de budgeterade generella statsbidragen uppgår den positiva helårsavvikelsen till 0,4 mnkr enligt SKR:s senaste prognos från december. Därutöver har ytterligare statsbidrag tillkommit, bland annat för sjuksköterskor, timanställningar samt skolor mot brott. Dessa bidrag är klassificerade som generella och bidrar sammantaget med en positiv helårsavvikelse på 15 mnkr.

**Finansiella intäkter** visar en negativ avvikelse på 0,8 mnkr. Avvikelsen beror främst på att det inte blev några planerade försäljningsintäkter för aktier i Kallbadhus och Golfklubb, vilket ger en negativ avvikelse på 4,3 mnkr. Samtidigt redovisas en negativ avvikelse avseende borgensavgifter på 2,4 mnkr. Under året erhöles dock utdelning från Kommuninvest, vilket innebär en positiv avvikelse på 1,3 mnkr samt utdelning från koncernföretag som uppgår till 3,0 mnkr. Övriga finansiella intäkter uppgår till +1,6 mnkr.

**Finansiella kostnader** har en avvikelse på -20,8 mnkr. Räntekostnader finansiell leasing för externt inhyrda lokaler visar minus 24,5 mnkr. Ränta på upplånat kapital har positiv helårsavvikelse på 3,7 mnkr.

## Upplysning om händelser/transaktioner som krävs för att förstå utvecklingen under rapportperioden

### Satsningar i budget 2025

I driftbudget 2025 ingår satsningar med 7,1 mnkr. Kommunstyrelsen har tillförts 6 mnkr, Teknik-, digitaliserings- och jävsnämnden 0,5 mnkr och Omsorgs- och arbetsmarknadsnämnden 0,6 mnkr.

### Kompensation obalanser i budget 2025

I driftbudget 2025 ingår kompensation för obalanser med 50,9 mnkr (prisökningar 24,9 mnkr och övriga obalanser samt personal- och verksamhetsförändringar 26 mnkr). Kommunstyrelsen har tillförts 21,5 mnkr, Teknik-, digitaliserings- och jävsnämnden 5 mnkr och Omsorgs- och arbetsmarknadsnämnden 24,4 mnkr.

### Nettokostnadsförändringar i budget 2025

I driftbudget 2025 ingår nettokostnadsförändringar med -7,8 mnkr. Kommunstyrelsen -0,6 mnkr och Omsorgs- och arbetsmarknadsnämnden -7,2 mnkr.

### Tilläggsanslag under året

I driftbudget 2025 har det tillkommit tilläggsanslag med 20 mnkr och 4 mnkr finansieras med sänkning av budgeterat resultat. Kommunstyrelsen har tillförts 1,5 mnkr till politiska sekreterare, 2,3 mnkr i budgetjustering för intäkter måltider, 4,5 mnkr till upplösning av bidrag till Sydostlänken, 1 mnkr till digitalisering av detaljplaner samt ökad service, 7 mnkr i tilläggsanslag för prestationsbaserade statsbidrag inom omsorgens verksamheter, 0,7 mnkr till nytt hyresavtal för Citygallerian och 3 mnkr för ökad förmåga inom civil beredskap.

### **Tekniska budgetjusteringar under året**

Tekniska justeringar gjorts med 33 mnkr i budget 2025. Löneökningar 2024 65 mnkr, löneökningar 9 månader 2025 46 mnkr, personalomkostnadssänkning -84 mnkr, driftmedel till pågående investeringar 10 mnkr och minskade kapitalkostnader -4 mnkr.

### **Vidtagna åtgärder för att nå en budget i balans 2025**

En första prognos efter april 2025 indikerade på +24 mnkr och efter augusti 2025 beräknades prognosen +33 mnkr. Prognosen förbättrades med hänsyn till att statsbidrag tillkommit och tidigare åtgärder fortfarande dämpar kostnadsutvecklingen. Framför allt inom omsorg- och arbetsmarknadsnämnden. Årets resultat uppgick till + 61 mnkr. Anpassningsåtgärder har inte varit aktuella under året.



## Investeringsredovisning per verksamhet, större projekt särredovisade

| Pågående investeringar<br>(mnr)               | Utgifter sedan projektens start |                        |                     | Varav årets investeringar |                |                   |
|---|---------------------------------|------------------------|---------------------|---------------------------|----------------|-------------------|
|   | Beslutad<br>totalutgift         | Ack utfall<br>tom 2025 | Avvikelse<br>totalt | Årsbudget<br>2025         | Utfall<br>2025 | Avvikelse<br>2025 |
| <b>Exploateringar</b>                         | <b>-10</b>                      | <b>0</b>               | <b>10</b>           | <b>-10</b>                | <b>0</b>       | <b>10</b>         |
| Guöplatån fas 1                               | 0                               | 0                      | 0                   | 0                         | 0              | 0                 |
| <b>Infrastruktur</b>                          | <b>-6</b>                       | <b>-1</b>              | <b>6</b>            | <b>-6</b>                 | <b>-1</b>      | <b>6</b>          |
| <b>Pedagogisk verksamhet</b>                  | <b>-60</b>                      | <b>-6</b>              | <b>54</b>           | <b>-22</b>                | <b>-6</b>      | <b>16</b>         |
| Hällaryds skola/förskola                      | -45                             | -6                     | 39                  | -7                        | -6             | 1                 |
| Österslättskola/Bodestorpsskolan              | -15                             | 0                      | 15                  | -15                       | 0              | 15                |
| <b>Vård och omsorg</b>                        | <b>-3</b>                       | <b>-1</b>              | <b>3</b>            | <b>-3</b>                 | <b>-1</b>      | <b>3</b>          |
| <b>Kultur och fritid</b>                      | <b>-27</b>                      | <b>0</b>               | <b>27</b>           | <b>-7</b>                 | <b>0</b>       | <b>7</b>          |
| Väggabadet                                    | -27                             | 0                      | 27                  | -7                        | 0              | 7                 |
| <b>Digitalisering</b>                         | <b>-1</b>                       | <b>0</b>               | <b>1</b>            | <b>-1</b>                 | <b>0</b>       | <b>1</b>          |
| <b>Övrig verksamhet</b>                       | <b>-243</b>                     | <b>-108</b>            | <b>135</b>          | <b>-118</b>               | <b>-97</b>     | <b>21</b>         |
| Utbyte belysningsarmaturer till LED (inomhus) | -25                             | -5                     | 20                  | -5                        | -5             | 0                 |
| Tubbarydsanläggningen                         | -10                             | -1                     | 9                   | -7                        | -1             | 7                 |
| Brandstationen fas 1 och fas 2                | -195                            | -99                    | 96                  | -93                       | -89            | 4                 |
| Byggnadsåtgärder                              | -6                              | -3                     | 3                   | -6                        | -3             | 3                 |
| Civil beredskap                               | -5                              | 0                      | 5                   | -5                        | 0              | 5                 |
| <b>Summa pågående investeringar</b>           | <b>-351</b>                     | <b>-116</b>            | <b>235</b>          | <b>-168</b>               | <b>-105</b>    | <b>63</b>         |
| Färdigställda investeringar<br>(mnr)          | Beslutad<br>totalutgift         | Ack utfall<br>tom 2025 | Avvikelse<br>totalt | Årsbudget<br>2025         | Utfall<br>2025 | Avvikelse<br>2025 |
| <b>Exploateringar</b>                         | <b>-8</b>                       | <b>-8</b>              | <b>0</b>            | <b>0</b>                  | <b>0</b>       | <b>0</b>          |
| Östra Piren, markarbeten                      | 0                               | 0                      | 0                   | 0                         | 0              | 0                 |
| Stilleryd industriområde, Atlantvägen         | -8                              | -7                     | 0                   | 0                         | 0              | 0                 |
| <b>Infrastruktur</b>                          | <b>-11</b>                      | <b>-14</b>             | <b>-3</b>           | <b>-9</b>                 | <b>-11</b>     | <b>-2</b>         |
| Beläggningsåtgärder                           | -6                              | -6                     | 0                   | -6                        | -6             | 0                 |
| Infrastruktur torget etapp 2                  | -3                              | -3                     | -1                  | 0                         | -1             | -1                |
| Infrastruktur < 7 mnr                         | -3                              | -5                     | -3                  | -3                        | -4             | -1                |
| <b>Pedagogisk verksamhet</b>                  | <b>-41</b>                      | <b>-41</b>             | <b>-1</b>           | <b>-26</b>                | <b>-26</b>     | <b>-1</b>         |
| Hällaryds skola/förskola                      | -36                             | -36                    | 0                   | -21                       | -21            | 0                 |
| Åtgärder grund- och gymnasielokaler           | -2                              | -3                     | -1                  | -2                        | -3             | -1                |
| <b>Vård och omsorg</b>                        | <b>-22</b>                      | <b>-22</b>             | <b>0</b>            | <b>-10</b>                | <b>-10</b>     | <b>0</b>          |
| LSS-boenden Asarumsdalen                      | -22                             | -22                    | 0                   | -10                       | -10            | 0                 |
| <b>Kultur och fritid</b>                      | <b>-3</b>                       | <b>-3</b>              | <b>0</b>            | <b>-6</b>                 | <b>-3</b>      | <b>3</b>          |
| Mörum Folkets Hus                             | -2                              | -2                     | 0                   | -2                        | -2             | 0                 |
| <b>Övrig verksamhet</b>                       | <b>-35</b>                      | <b>-32</b>             | <b>3</b>            | <b>-34</b>                | <b>-31</b>     | <b>3</b>          |
| Kommunens bilpark                             | -10                             | -11                    | 0                   | -10                       | -11            | 0                 |
| Utbyte belysningsarmaturer till LED (inomhus) | -7                              | -7                     | 0                   | -6                        | -6             | 0                 |
| Byggnadsåtgärder                              | -7                              | -8                     | 0                   | -7                        | -7             | 0                 |
| <b>Summa färdigställda investeringar</b>      | <b>-120</b>                     | <b>-121</b>            | <b>-1</b>           | <b>-86</b>                | <b>-82</b>     | <b>4</b>          |
| <b>Summa investeringar</b>                    | <b>-470</b>                     | <b>-237</b>            | <b>234</b>          | <b>-253</b>               | <b>-187</b>    | <b>66</b>         |

Årets utfall för investeringar uppgår till 186,7 mnr, vilket är 66,1 mnr lägre än den budgeterade nivån på 252,8 mnr och motsvarar en genomförandegrad på 74 % (större projekt +54,3 mnr och mindre projekt +11,8 mnr). Detta beror främst på att Österslättskolan/ Bodestorpsskolan samt Väggabadet inte är påbörjade och tidsförskjutningar förekommer på Tubbarödsanläggningen.

Årets utfall fördelas enligt följande för investeringar:

**Exploateringar** uppvisar en positiv avvikelse på +9,6 mnkr. Avvikelsen förklaras av att förfogandeanslag till markförvärv och utbyggnader av allmän platsmark för ej påbörjade projekt visar plus 9,7 mnkr. Utbyggnad av väg samt gång- och cykelväg längs delar av Atlantvägen i Stilleryd är avslutad.

**Infrastruktur** uppvisar en positiv avvikelse på +4,0 mnkr. Avvikelse på förfogandeanslag till infrastruktur för ej påbörjade projekt visar plus 5 mnkr. Arbetet med torget, etapp 2, är avslutad. Samtliga planerade beläggningsåtgärder har utförts.

**Den pedagogiska verksamheten** redovisar en positiv avvikelse på +15,0 mnkr. Avvikelsen beror på att ombyggnationen av Österslättsskolan/ Bodestorpsskolan inte påbörjats 2025. Nybyggnad av förskola i Hällaryd är klar och verksamheten har flyttat in i lokalerna. Nu pågår om- och tillbyggnad i skoldelen och projektering för folkskolan. Flera planerade åtgärder inom grund- och gymnasielokaler har avslutats.

**Vård och omsorg** visar en positiv avvikelse på +2,5 mnkr. Byggnation av nytt LSS-boende i Asarumsdalen är klar förutom markarbeten som kommer att färdigställas våren 2026.

**Kultur och fritid** visar en positiv avvikelse på +10,1 mnkr. Det finns beslut om att ta fram underlag till renovering av Vägghadets inomhusbassänger och arbetet påbörjas 2026.

**Digitalisering** redovisar en positiv avvikelse på +1,0 mnkr.

**Övrig verksamhet** redovisar en positiv avvikelse på +23,9 mnkr. Ombyggnationen av Tubbarydsanläggningen har tidsförskjutning och fördyring av projektet. Nytt politiskt beslut om finansiering i början av 2026. Byggnation av ny brandstation pågår och nu börjar arbetet med installationer inomhus. Brandstationen beräknas vara klar vid årsskiftet 2026/2027 med preliminär inflyttning i mars 2027. Merparten av årets planerade byggnadsåtgärder och utbyten av belysningsarmaturer till LED inomhus är avslutade 2025. Inköp av bilar till kommunens fordonspark är även genomförda. Beslutad budget för ökad förmåga inom civil beredskap har inte använts 2025.



## Projekt i kommunala bolag som kommunfullmäktige tagit ställning till

| Färdigställda projekt (mnr)                                    | Utgifter sedan projektets start |                                |                    |                                |                                    |
|--|---------------------------------|--------------------------------|--------------------|--------------------------------|------------------------------------|
|  | Beslutad totalutgift            | Beäknad totalutgift 2024-12-31 | Total ack utgifter | Totalt ack utgifter exkl HGA * | Avvikelse mot beslutad totalutgift |
| Karlshamnsfastigheter AB<br>- <i>Emigranten 5, Östra Piren</i> | 585                             | 610                            | 630                | 615                            | -30                                |

\* ack utgifter exkl HGA = Hyresgästanpassning som är finansierad av hyresgästerna är avräknad från totalsumman

\*\* Reserveration för att slutlig besked från Skatteverket avseende momsavdrag vid nybyggnation inte har erhållit ännu.

Succesiv inflyttning har skett i Emigranten sedan våren 2024. Under 2025 har slutregleringar och hyresgästanpassningar genomförts. Bolaget väntar på slutbesked avseende momsavdrag vid nybyggnation.

| Pågående Projekt  | Beslutad totalutgift | Ack. Utfall | Beräknad totalutgift | Beräknad avvikelse |
|---|----------------------|-------------|----------------------|--------------------|
| Karlshamn Energi AB   |                      |             |                      |                    |
| - <i>Framtida vattenförsörjning inkl nytt vattenverk, reservvatten Mörrumsån, Miendamm. Fas 2. Beslut i KF dec 2025</i> | 1 041                | -           | 1 041                | -                  |
| - <i>Ombyggnad verksamhetslokaler, beslut KF 2023-06-12</i>   | 25                   | 7           | 26                   | 1                  |
| Karlshamns Hamn AB  |                      |             |                      |                    |
| - <i>Ny Energikaj Oxhaga, beslut KF 2024-02-19</i>  | 70                   | 2           | 70                   | 0                  |

## 7. Balanskravsresultatet

Balanskravet är kommunallagens regelverk för krav på ekonomisk balans mellan intäkter och kostnader. Om kostnaderna är större än intäkterna ett enskilt räkenskapsår uppstår ett underskott som ska återställas inom de tre påföljande åren.

Det bör påpekas att balanskravet endast är en nedre gräns, och att god ekonomisk hushållning är en betydligt högre ambitionsnivå. Den kommun som inte eftersträvar en god ekonomisk hushållning kommer successivt att försämma sin finansiella ställning, innebärande att finansieringen av dagens konsumtion skjuts över på kommande generationer. Karlshamns Kommun uppfyller balanskravet 2025. Det finns inget underskott att återställa från tidigare år. Årets balanskravsresultat är positivt och uppgår till 59,6 mnkr.

Kommunen förfogar över en resultatutjämningsreserv (RUR) på 118 mnkr som efter kommunfullmäktiges beslut kan nyttjas under lågkonjunktur för att möta konjunkturvariationer. Kommunfullmäktiges regelverk för reservering till resultatutjämningsreserv anger att reservering kan medges om resultatet efter justeringar överstiger 1 procent av skatter och statsbidrag.

Om prognosen för det underliggande skatteunderlaget för riket understiger den genomsnittliga (10-åriga) utvecklingen av det underliggande skatteunderlaget kan resultatutjämningsreserven disponeras för att jämna ut konjunkturvariationer. SKR tar fram dessa uppgifter årligen och enligt dessa kriterier kan resultatutjämningsreserven användas 2025, då det årets skatteunderlag inte understiger den genomsnittliga utvecklingen de senaste 10 åren.

| Balanskravsutredning (mnkr)                        | 2025         | 2024         | 2023         | 2022         | 2021         |
|--|--------------|--------------|--------------|--------------|--------------|
| Årets resultat enligt resultaträkningen            | 61,0         | -59,2        | -26,0        | 9,0          | 55,3         |
| Samtliga realisationsvinster                       | -1,4         | -17,1        | -2,0         | -            | -2,0         |
| Orealiserade vinster och förluster i värdepapper   | -            | -            | -            | -            | -0,1         |
| <b>Årets resultat efter balanskravsjusteringar</b> | <b>59,6</b>  | <b>-76,3</b> | <b>-28,0</b> | <b>9,0</b>   | <b>53,2</b>  |
| Reservering av medel till resultatreserv           | -            | -            | -            | -            | -            |
| Användning av medel från resultatreserv            | -            | -            | -            | -            | -            |
| Användning av medel från resultatutjämningsreserv  | -            | -            | -            | -            | -            |
| <b>Balanskravsresultat</b>                         | <b>59,6</b>  | <b>-76,3</b> | <b>-28,0</b> | <b>9,0</b>   | <b>53,2</b>  |
| <b>Akkumulerad resultatutjämningsreserv</b>        | <b>118,0</b> | <b>118,0</b> | <b>118,0</b> | <b>118,0</b> | <b>118,0</b> |

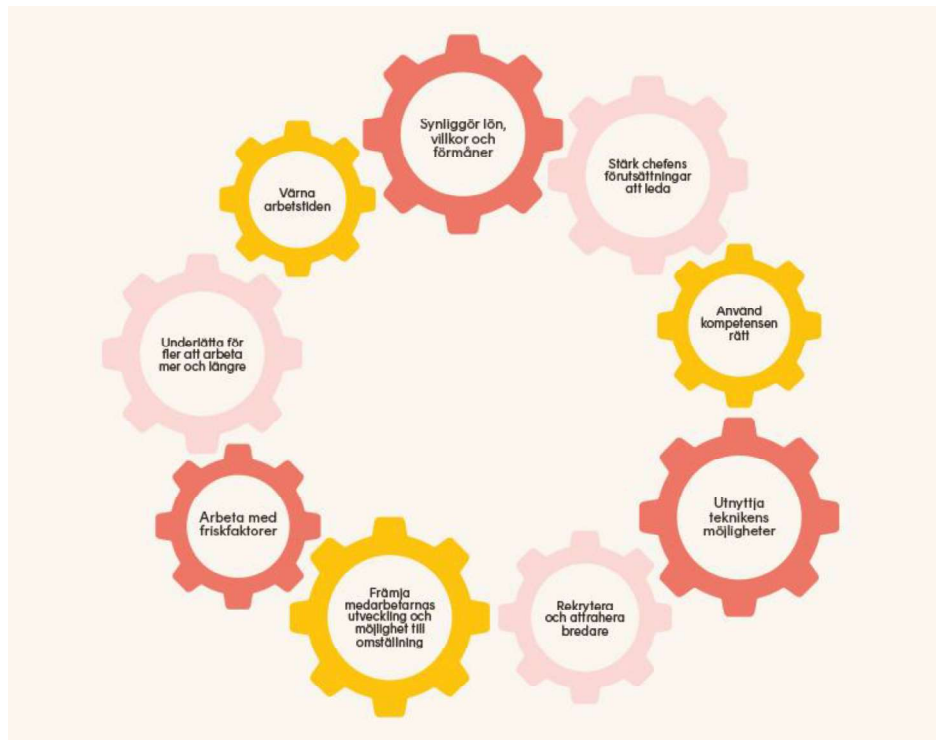


| Balanskravsresultat, ej återställda                     | 2025       | 2024       | 2023       | 2022       | 2021       |
|---|------------|------------|------------|------------|------------|
| <b>IB ackumulerade ej återställda negativa resultat</b> | <b>0,0</b> | <b>0,0</b> | <b>0,0</b> | <b>0,0</b> | <b>0,0</b> |
| Årets balanskravsresultat enligt balanskravsutredningen | 59,6       | -76,3      | -28,0      | 9,0        | 53,2       |
| Synnerliga skäl att inte återställa                     | -          | 76,3       | 28,0       | -          | -          |
| Synnerliga skäl för att återställa över längre tid      | -          | -          | -          | -          | -          |
| <b>UB ackumulerade ej återställda negativa resultat</b> | <b>0,0</b> | <b>0,0</b> | <b>0,0</b> | <b>0,0</b> | <b>0,0</b> |

## 8. Väsentliga personalförhållanden

En modern, hållbar personalpolitik är en förutsättning för välfungerande verksamheter och hälsosamma arbetsplatser. Sambandet mellan ekonomi, verksamhet och personal är starkt, och som arbetsgivare är det avgörande att värna en god personalpolitik som skapar förutsättningar för alla tre benen. I policy för hållbar personalpolitik, antagen av KF 2022-05-23, anges kommunkoncernens viljeinriktning inom det personalpolitiska området. Policyn är grunden för ett gemensamt synsätt och en likartad personalpolitik inom hela koncernen. Kompetensförsörjningsutmaningen är gemensam för i princip alla sektorer. För att klara kompetensförsörjningen behöver kommunkoncernen vara attraktiv som arbetsgivare och rekrytera, utveckla och behålla medarbetare med rätt kompetens. Just att behålla kompetenta medarbetare och chefer är centralt både för att skapa kontinuitet och kvalitet och för att undvika merkostnader som uppstår i samband med personalomsättning.

SKR:s nio strategier för att säkra välfärdens kompetensförsörjning kan ses som ett paraply för de personalpolitiska insatser som behöver vara i fokus de kommande åren. Samtliga insatser kräver kontinuitet och systematik för att skapa varaktig effekt.



### Chefers organisatoriska förutsättningar

Resultatet av Fokus Chefer, där chefernas förutsättningar har undersökts utifrån forskningen om chef i offentlig sektor, arbetas vidare med. När det gäller omsättningen på chefer kan konstateras att trenden går i rätt riktning, med minskad omsättning och ökad kontinuitet. Fortsatt arbete krävs för att ytterligare förbättra förutsättningarna. Här är introduktion, stödfunktioner, interna utbildningar, länsgemensamt ledarprogram och framtida chefer, mentorskap, ledarstöd och möjlighet till erfarenhetsutbyte viktiga delar att fortsätta arbeta med.



Under året har det uppskattade konceptet med chefsfrukostar fortsatt, med fyra genomförda tillfällen. Vid dessa tillfällen har några av våra egna chefer på ett föredömligt sätt delat med sig av goda exempel, varvat med extern inspiration från våra upphandlade ledarkonsulter. Höstens koncerngemensamma halvdag hade temat psykologisk trygghet vilket var mycket uppskattat.

Under våren genomfördes en ny rekryteringsomgång till det läns-gemensamma programmet framtida chefer, som riktar sig till medarbetare som är nyfikna på ledarskapet. Många bra ansökningar kom in. Av dessa valdes sex medarbetare ut som påbörjade programmet under hösten. Ledarstödet med olika upphandlade konsulter att tillgå nyttjas enligt plan och tillför värdefullt stöd för chefer och ledningsgrupper. Det nya ledarutvecklingsprogrammet – "Ledarlyftet" – som riktar sig till erfarna chefer och chefer som leder chefer, har under året genomförts med två omgångar erfarna chefer och en omgång med chef som leder chef. Även chefer från bolagen har deltagit. Utvärderingen är mycket positiv.

Därtill har en mycket uppskattad utbildning i svåra samtal genomförts vid flertalet tillfällen, även här med deltagare från olika delar av koncernen. Mentorsprogrammet, där nya chefer har möjlighet att få en erfaren chef som mentor, rullar på. Under våren genomfördes en uppskattad träff för mentorerna på temat coachande samtal.

## Rekrytering och introduktion

För att öka förutsättningarna för framgångsrika rekryteringar har rekryteringsprocessen utvecklats utifrån modellen kompetensbaserad rekrytering. För andra året har semesterrekryteringen genomförts enligt ny process, vilket fortsatt gett positiv effekt. Rekryteringsutbildningen för chefer har genomförts vid tre tillfällen under året, med positiva omdömen från deltagarna.

Till en lyckad rekrytering hör en välstrukturerad och innehållsrik introduktion som möter behoven av samhörighet och tydlighet i roller. Arbetet med att digitalisera, samordna och utveckla såväl den verksamhetsnära som den övergripande introduktionen fortsätter. En viktig del för nya chefer och fackliga företrädare är våra interna utbildningar inom arbetsrätt, arbetsmiljö, rekrytering, rehabilitering och lönebildning. Dessa utbildningar är välbesökta och uppskattade.

## Språkutveckling

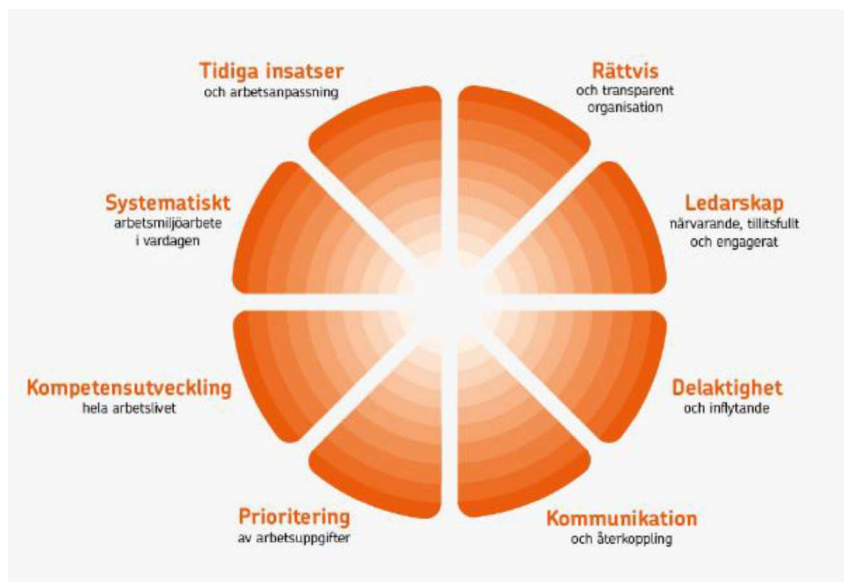
Med hjälp av medel från Omställningsfonden fortsätter den digitala språksatsningen som riktar sig till medarbetare som har behov av att utveckla sin yrkessvenska. Satsningen utökas kontinuerligt till fler verksamhetsområden.

## Bemanning och framtida kompetensförsörjning

Arbetet med bemanningshandboken för förvaltningen för omsorg och arbetsmarknad har färdigställts och gått in i implementeringsfasen. Detta i kombination med förändrat arbetssätt med vikariehanteringen inom samma förvaltning samt inom förskolan är viktiga pusselbitar i arbetet med kompetensförsörjningsutmaningen. Den relativt nyinrättade tjänsten som yrkesinformatör ger positiva effekter i arbetet med elever och unga vuxna i form av PRAO, praktik, arbetsmarknadsaktiviteter etc. Riktade insatser görs på flera håll utifrån SKR:s nio kompetensförsörjningsstrategier.

## Friskfaktorer

Forskningen visar tydligt att ett aktivt arbete med friskfaktorer leder till mer välmående



arbetsplatser och därmed till mer välfungerande verksamheter. För att få effekt behöver arbetet framför allt ske på arbetsplatsnivå. Från ledningens sida är det avgörande att skapa förutsättningar för och främja arbetet med friskfaktorer i hela organisationen. Som en del i att implementera arbetet med

friskfaktorer ingår det i arbetsmiljöutbildningen för chefer och skyddsombud med fokus på såväl forskningen bakom som hur det kan arbetas med i praktiken. Tillgängligt för alla chefer och medarbetare finns en stor mängd stödmaterial från den partsgemensamma organisationen Sunt Arbetsliv. Arbetet med friskfaktorer ingår i den årliga uppföljningen av det systematiska arbetsmiljöarbetet.

I oktober uppmärksammades EU:s officiella arbetsmiljövecka och skyddsombudets dag med en fullspäckad arbetsmiljövecka i kommunen, partsgemensamt planerad. Utbudet under veckan var brett och uppskattat och uppmärksammades av Sunt Arbetsliv som publicerade en artikel med nationell spridning.

Under 2025 konstaterades en ökning av antalet deltagare i personalklubbens aktiviteter, vilket är positivt ur ett hälsofrämjande perspektiv. En gedigen utvärdering av personalklubb,

hälsoinspiratörsorganisation och hälsopaus har genomförts med resultat att friskvårdsbidrag införs från och med 2027.

## Avtalsrörelsen

Under våren förhandlades samtliga avtal om på central nivå. Genom god planering och gott samarbete med de fackliga organisationerna, kunde de lokala processerna startas omgående och genomföras med god kvalitet och effektivitet, vilket innebar utbetalning av ny lön innan sommaren. Då lärarnas avtal blev klart något senare slutfördes den processen i september. Årets lönekartläggning visar på jämställda löner och inga behov av åtgärder, vilket innebär att hela utrymmet har kunnat användas till löneökningar i enlighet med avtalen. Det avsatta budgetutrymmet på 3,5 % låg väl i linje med avtalen som landade på 3,4%.

Det reviderade kollektivavtalet innebär en del kostnadsdrivande förändringar, däribland att fyllnadstid ersätts med övertid. Denna förändring kräver fortsatt uppmärksamhet i de verksamheter som har stor andel deltidsanställda.

## Redovisning av sjukfrånvaro

| <b>Redovisning av sjukfrånvaro procent</b>   | <b>2025</b> | <b>2025<br/>Män</b> | <b>2025<br/>Kvinnor</b> | <b>2024</b> | <b>2023</b> |
|--|-------------|---------------------|-------------------------|-------------|-------------|
| <b>Kommunen</b>  |             |                     |                         |             |             |
| Total sjukfrånvaro i procent av anställdas sammanlagda ordinarie arbetstid                       | 7,3         | 5,4                 | 7,8                     | 7,2         | 7,7         |
| Sjukfrånvaro 29 år eller yngre   | 8,3         | 7,3                 | 8,8                     | 7,8         | 7,0         |
| Sjukfrånvaro 30–49 år  | 6,6         | 3,9                 | 7,4                     | 6,4         | 6,8         |
| Sjukfrånvaro 50 år eller äldre   | 7,7         | 6,2                 | 8,0                     | 7,8         | 8,9         |
| Därav andel av sjukfrånvaro som avser frånvaro under en sammanhängande tid av 60 dagar eller mer | 46,1        | 36,7                | 48,0                    | 47,8        | 49,3        |
| Sjukfrånvaro 29 år eller yngre   | 28,5        | 28,7                | 28,4                    | 30,4        | 24,7        |
| Sjukfrånvaro 30–49 år  | 43,7        | 16,5                | 47,7                    | 44,2        | 45,4        |
| Sjukfrånvaro 50 år eller äldre   | 52,7        | 54,14               | 52,7                    | 55,9        | 58,6        |
| <b>Bolagen total sjukfrånvaro (%)</b>  |             |                     |                         |             |             |
| Västblekinge Miljö AB  | 3,2         | 3,1                 | 3,2                     | 2,9         | 6,0         |
| Netport Science Park AB  | 1,3         | -                   | -                       | 1,2         | 14,8        |
| Karlshamns Energi AB   | 4,2         | 4,4                 | 3,4                     | 3,0         | 3,9         |
| Karlshamns Hamn AB   | 4,6         | 4,8                 | 3,13                    | -           | -           |
| Karlshamnsbostäder AB  | 2,5         | 2,4                 | 2,6                     | 5,2         | 3,1         |

|                          |     |     |     |     |     |
|--------------------------|-----|-----|-----|-----|-----|
| Karlshamnsfastigheter AB | 2,8 | 4,2 | 0   | 2,6 | 1,2 |
| Kreativum i Blekinge AB  | 1,9 | 3,0 | 2,5 | 4,3 | 3,5 |

Den totala sjukfrånvaron har ökat marginellt jämfört med föregående år. Ökningen gäller framför allt åldersgruppen -29 år, vilket stämmer med den allmänt ökande ohälsan bland yngre i samhället. Orsakerna till den ökande sjukfrånvaron behöver ägnas särskilt fokus. Mäns sjukfrånvaro är oförändrad och ligger drygt två procentenheter under kvinnornas. Denna bild överensstämmer med situationen i samhället i stort och i offentlig sektor. Fortsätta insatser för att förebygga och åtgärda sjukfrånvaron i kvinnodominerade yrken är av yttersta vikt. Sjukfrånvaro har många orsaker som mer eller mindre ligger inom individens och organisationens påverkansmöjlighet. Det är komplexa samband som gör att sjukfrånvaron ökar och minskar; samhällsmässiga, organisatoriska som individuella faktorer. Vikten av att arbetsgivaren fortsätter att ha fokus på orsaker och att systematiskt arbeta med insatser på olika nivåer för att utvecklingen ska fortsätta i rätt riktning kan inte nog poängteras. Bedömningen är att de insatser som görs ger effekt.

## Övrig personalstatistik

| Övrig Personalstatistik                 | 2025      | 2025<br>män | 2025<br>kvinnor | 2024      | 2023      |
|---|-----------|-------------|-----------------|-----------|-----------|
| <b>Kommunen</b>                         |           |             |                 |           |           |
| Antal månadsanställda                   | 3064      | 621         | 2 443           | 3 084     | 3 138     |
| <u>Anställningsform</u>                 |           |             |                 |           |           |
| därav tillsvidareanställda              | 2801      | 546         | 2 255           | 2 794     | 2 781     |
| därav tillsvidareanställda i %          | 91,4      | 19,5        | 8,5             | 91        | 89        |
| <u>Sysselsättningsgrader</u>            |           |             |                 |           |           |
| därav heltidsanställningar              | 2536      | 558         | 1 978           | 2 534     | 2 517     |
| därav heltidsanställningar i %          | 83        | 22,0        | 78,0            | 82        | 80        |
| <u>Arbetade timmar</u>                  | 4 474 728 | 1 034 041   | 3 440 687       | 4 479 720 | 4 472 026 |
| Därav timtid                            | 311 219   | 115 217     | 196 002         | 273 486   | 340 428   |
| Timtid i förhållande till arbetad tid % | 7,0       | 11,1        | 5,7             | 6,1       | 7,6       |

Timtiden i förhållande till arbetad tid ökar något jämfört med föregående år. Detta är en direkt följd av förändringarna i kollektivavtalet som infördes 1 april 2025, där fyllnadstid ersattes av övertid. Konsekvensen blir att timavlönade anlitas i stället för att låta deltidsanställda arbeta extra. Här krävs fortsatt analys och arbete för att hitta sätt att organisera arbetet utifrån de nya reglerna. Positivt är att antalet övertidstimmar inte ökar.



Generellt kan konstateras att nyckeltalen för året ser bra ut och att siffrorna i stort går åt rätt håll. Att andelen heltidsanställda och tillsvidareanställda ökar är en positiv trend utifrån kontinuitet i verksamheten samt utifrån jämställdhets- och kompetensförsörjningsperspektiv. För ytterligare information och uppföljning inom personalområdet, se separat rapport om personalekonomisk redovisning 2025.



## 9. Förväntad utveckling

Karlshamn siktar framåt med visionen "Karlshamn – en plats för liv och lust". Visionen samlar hela kommunkoncernen och konkretiseras genom hörnstenarna ett rikt liv för alla, demokrati och delaktighet, ett robust och säkert samhälle samt ett konkurrenskraftigt näringsliv. Visionen utgör den långsiktiga riktningen i en tid som präglas av ekonomisk osäkerhet, demografiska utmaningar, teknikutveckling, säkerhetspolitiska förändringar, psykisk ohälsa och växande kompetensförsörjningsutmaningar.

De kommande åren innebär ett samlat omställningstryck för kommunkoncernen. En ökande andel äldre, minskande andel i arbetsför ålder och höga förväntningar på välfärdens kvalitet sammanfaller med nya regelkrav, förstärkt ansvar inom krisberedskap och cybersäkerhet samt behov av klimatanpassning. Detta begränsar handlingsutrymmet och ställer krav på tydlig prioritering, strukturell anpassning och stärkt genomförandeförmåga.

Mot denna bakgrund behöver styrningen utvecklas från optimering av enskilda verksamheter till ett tydligare systemledarskap. Det innebär att leda, samordna och utveckla kommunkoncernen som en helhet, med fokus på gemensamma effekter snarare än stuprörslig. Gemensamma mål, tvärgående prioriteringar och en styrning som följer systemets samlade förmåga blir avgörande för att möta komplexiteten.

Styrning och uppföljning behöver i högre grad beskriva nuläge, önskad förflyttning och faktisk effekt. Vi ska inte enbart lägga fokus på att mäta volymer och ekonomi utan också i högre grad spegla kvalitet, genomförandekraft, resursutnyttjande och invånarnas upplevelse av välfärden. En sådan balans är nödvändig för att säkerställa att resurser används där de gör störst nytta och att prioriteringar bidrar till långsiktig hållbarhet.

I en föränderlig omvärld är lokal förutsägbarhet och långsiktighet särskilt viktigt. Även om valår och nationella reformer kan påverka formerna för hur välfärden organiseras, är kommunens grunduppdrag oförändrat. Kärnan är att säkerställa välfärdstjänster av god kvalitet inom ramen för en hållbar ekonomi.

Kommunen är inte ensam i dessa utmaningar. Samverkan med andra kommuner, näringsliv, civilsamhälle och statliga myndigheter är en strategisk möjlighet för att stärka kompetensförsörjning, resursutnyttjande och kvalitet. Samverkan löser inte alla strukturella utmaningar, men är en viktig del i att öka robusthet och utvecklingskraft.

Den förväntade utvecklingen innebär att kommunkoncernen behöver kombinera långsiktig riktning med anpassningsförmåga. Planerings- och uppföljningsprocessen ska därför bidra till helhetsperspektiv, prioriteringsförmåga och stärkt systemkapacitet, så att visionen om Karlshamn som en plats för liv och lust kan förverkligas under hållbara ekonomiska och organisatoriska förutsättningar.

## Kapitel 2

# Finansiella räkenskaper, noter och principer



## 10. Finansiella räkenskaper för koncernen och kommunen

### Resultaträkning

| Mnkr                                     | Not      | Kommun-<br>Koncern<br>2025 | Kommun-<br>Koncern<br>2024 | Kommun<br>2025 | Kommun<br>2024 |
|--|----------|----------------------------|----------------------------|----------------|----------------|
|  | 30       |                            |                            |                |                |
| Verksamhetens intäkter                   | 2        | 1 342                      | 1 290                      | 455            | 456            |
| Verksamhetens kostnader                  | 3,5,6,19 | -3 361                     | -3 314                     | -2 736         | -2 723         |
| Avskrivningar                            | 4,5,19   | -278                       | -356                       | -116           | -116           |
| <b>Verksamhetens nettokostnad</b>        |          | <b>-2 297</b>              | <b>-2 380</b>              | <b>-2 397</b>  | <b>-2 383</b>  |
| Skatteintäkter                           | 7        | 1 795                      | 1 748                      | 1 795          | 1 748          |
| Generella statsbidrag och utjämning      | 8        | 685                        | 685                        | 685            | 685            |
| <b>Verksamhetens resultat</b>            |          | <b>183</b>                 | <b>53</b>                  | <b>83</b>      | <b>50</b>      |
| Finansiella intäkter                     | 9        | 11                         | 15                         | 24             | 28             |
| Finansiella kostnader                    | 10,5,19  | -80                        | -74                        | -46            | -144           |
| <b>Resultat efter finansiella poster</b> |          | <b>114</b>                 | <b>-6</b>                  | <b>61</b>      | <b>-66</b>     |
| Extraordinära poster                     |          | 0                          | 0                          | 0              | 0              |
| <b>Årets resultat</b>                    |          | <b>114</b>                 | <b>-6</b>                  | <b>61</b>      | <b>-66</b>     |



## Balansräkning

| Mnkr   | Not      | Kommunkoncern |              | Kommun       |              |
|--|----------|---------------|--------------|--------------|--------------|
|  |          | 2025-12-31    | 2024-12-31   | 2025-12-31   | 2024-12-31   |
| <b>Tillgångar</b>  |          |               |              |              |              |
| <b>Anläggningstillgångar</b>   |          |               |              |              |              |
| Immateriella anläggningstillgångar   | 11       | 10            | 13           | 0            | 0            |
| Materiella anläggningstillgångar   |          |               |              |              |              |
| - Mark, byggnader och tekniska anl.  | 12,19,26 | 3 731         | 3 743        | 1 686        | 1 683        |
| - Maskiner och inventarier   | 13       | 1 204         | 1 193        | 114          | 112          |
| - Pågående nyanläggningar  | 14       | 312           | 191          | 116          | 50           |
| Finansiella anläggningstillgångar  | 15       | 25            | 28           | 418          | 361          |
| <b>Summa anläggningstillgångar</b>   |          | <b>5 282</b>  | <b>5 168</b> | <b>2 334</b> | <b>2 206</b> |
| <b>Bidrag till statlig infrastruktur</b>   | 16       | 113           | 119          | 113          | 119          |
| <b>Omsättningstillgångar</b>   |          |               |              |              |              |
| Förråd, lager och exploateringsfastigheter   |          | 50            | 49           | 44           | 43           |
| Kortfristiga fordringar  | 17,30    | 367           | 399          | 238          | 234          |
| Kassa och bank   | 18       | 365           | 323          | 81           | 41           |
| <b>Summa omsättningstillgångar</b>   |          | <b>782</b>    | <b>771</b>   | <b>363</b>   | <b>318</b>   |
| <b>Summa tillgångar</b>  |          | <b>6 177</b>  | <b>6 058</b> | <b>2 810</b> | <b>2 643</b> |
| <b>Eget kapital, avsättningar och skulder</b>                                      |          |               |              |              |              |
| <b>Eget kapital</b>  |          |               |              |              |              |
| Årets resultat   |          | 114           | -6           | 61           | -66          |
| Resultatutjämningsreserv   |          | 118           | 118          | 118          | 118          |
| Övrigt eget kapital  |          | 1 201         | 1 207        | 851          | 917          |
| <b>Summa eget kapital</b>  | 19       | <b>1 433</b>  | <b>1 319</b> | <b>1 030</b> | <b>969</b>   |
| <b>Avsättningar</b>  |          |               |              |              |              |
| Avsättningar för pensioner och liknande i  | 20       | 18            | 18           | 18           | 18           |
| Andra avsättningar   | 21       | 186           | 167          | 117          | 107          |
| <b>Summa avsättningar</b>  |          | <b>204</b>    | <b>185</b>   | <b>135</b>   | <b>125</b>   |
| <b>Skulder</b>   |          |               |              |              |              |
| Långfristiga skulder   | 22,19    | 3 585         | 3 562        | 1 095        | 863          |
| Kortfristiga skulder   | 23,30,19 | 955           | 992          | 550          | 686          |
| <b>Summa skulder</b>   |          | <b>4 540</b>  | <b>4 554</b> | <b>1 645</b> | <b>1 549</b> |
| <b>Summa eget kapital, avsättningar och skulder</b>                                |          | <b>6 177</b>  | <b>6 058</b> | <b>2 810</b> | <b>2 643</b> |
| <b>Panter och ansvarsförbindelser</b>  |          |               |              |              |              |
| Pensionsförpliktelser som inte har tagits upp bland skulderna eller avsättningarna | 24       | 535           | 562          | 535          | 562          |
| Borgen- och övriga ansvarsförbindelser   | 25       | 527           | 517          | 3 456        | 3 664        |
| <b>Summa panter och ansvarsförbindelser</b>  |          | <b>1 062</b>  | <b>1 079</b> | <b>3 991</b> | <b>4 226</b> |

## Kassaflödesanalys

| Mnkr   | Not       | Kommunkoncern |             | Kommun      |             |
|--|-----------|---------------|-------------|-------------|-------------|
|  |           | 2025          | 2024        | 2025        | 2024        |
| <b>Den löpande verksamheten</b>                                  |           |               |             |             |             |
| Årets resultat   | 28        | 114           | -6          | 61          | -66         |
| Justering för ej likviditetspåverkande poster                    | 27        | 303           | 367         | 112         | 219         |
| Övriga likviditetspåverkande poster                              | 27        | -4            | -5          | -1          | -3          |
| Poster som redovisas i annan sektion                             | 27        | -2            | -17         | -1          | -17         |
| <b>Medel från verksamheten före förändring av rörelsekapital</b> |           | <b>411</b>    | <b>339</b>  | <b>171</b>  | <b>133</b>  |
| Ökning/minskning förråd och varulager                            |           | -             | 1           | -2          | 4           |
| Ökning/minskning av kortfristiga fordringar                      |           | 32            | 38          | -1          | 38          |
| Ökning/minskning av kortfristiga skulder                         |           | -43           | 67          | -35         | 33          |
| <b>Kassaflöde från den löpande verksamheten</b>                  |           | <b>400</b>    | <b>445</b>  | <b>133</b>  | <b>208</b>  |
| <b>Investeringsverksamheten</b>                                  |           |               |             |             |             |
| Investering i materiella anläggningstillgångar                   |           | -400          | -361        | -186        | -114        |
| Försäljning av materiella anläggningstillgångar                  |           | 2             | 18          | 2           | 18          |
| Investeringar i immateriella anläggningstillgångar               |           | -             | -           | -           | -           |
| Investeringar i kommunkoncernföretag                             |           | -             | -           | -169        | -166        |
| Förvärv av finansiella tillgångar                                |           | -             | -3          | -           | -3          |
| Avyttring av finansiella anläggningstillgångar                   |           | 12            | 1           | 11          | -           |
| <b>Kassaflöde från investeringsverksamheten</b>                  |           | <b>-386</b>   | <b>-345</b> | <b>-342</b> | <b>-265</b> |
| <b>Finansieringsverksamheten</b>                                 |           |               |             |             |             |
| Nyupptagna lån   |           | 245           | 88          | 200         | 40          |
| Nyupptagna lån, inlösen lån Stadsvapnet                          |           | -             | -           | 60          | 51          |
| Amortering av långfristiga skulder                               |           | -50           | -43         | -14         | -11         |
| Inlösen lån  |           | -167          | -82         | -           | -           |
| Erhållen utdelning koncernbolag                                  |           | -             | -           | 3           | -           |
| <b>Kassaflöde från finansieringsverksamheten</b>                 |           | <b>28</b>     | <b>-37</b>  | <b>249</b>  | <b>80</b>   |
| <b>Bidrag till infrastruktur</b>                                 |           |               |             |             |             |
| Utbetalning av bidrag till infrastruktur                         |           | 0             | 0           | 0           | 0           |
| <b>Årets kassaflöde</b>  |           | <b>42</b>     | <b>63</b>   | <b>40</b>   | <b>23</b>   |
| <b>Likvida medel vid årets början</b>                            |           | <b>323</b>    | <b>260</b>  | <b>41</b>   | <b>18</b>   |
| <b>Likvida medel vid periodens slut</b>                          | <b>18</b> | <b>365</b>    | <b>323</b>  | <b>81</b>   | <b>41</b>   |



## 11. Noter

### NOT 1

#### Uppskattningar och bedömningar

Upprättande av bokslut och tillämpning av redovisningsprinciper baseras ofta på bedömningar, uppskattningar och antaganden som anses vara rimliga vid den tidpunkt då bedömningarna görs.

För andra avsättningar samt ansvarsförbindelser som avser utgifter som beräknas i dagens penningvärde har en scablon på 2,5% använts för prisutveckling kommande år. I nuvärdeberäkning har 2,9% använts för att räkna tillbaka till bokslutsdagen och det motsvarar en fast ränta på ett lån för motsvarande tidsperiod.

Inga väsentliga källor till osäkerhet i uppskattningar och antagande på balansdagen, utöver ovan nämnda, bedöms kunna innebära en betydande risk för en väsentlig justering av redovisade värden för tillgångar och skulder under nästa räkenskapsår.

| <b>NOT 2</b>   | <b>Kommun-<br/>koncern</b> | <b>Kommun-<br/>koncern</b> | <b>Kommun</b> | <b>Kommun</b> |
|--|----------------------------|----------------------------|---------------|---------------|
| <b>Verksamhetens intäkter</b>                        | <b>2025</b>                | <b>2024</b>                | <b>2025</b>   | <b>2024</b>   |
| Försäljningsintäkter                                 | 503                        | 487                        | 55            | 47            |
| Taxor och avgifter                                   | 252                        | 228                        | 71            | 74            |
| Hyror och arrenden                                   | 310                        | 297                        | 50            | 48            |
| Bidrag och kostnadsersättningar från staten          | 194                        | 178                        | 191           | 175           |
| Bidrag och gåvor från privata aktörer                | 3                          | 2                          | 3             | 2             |
| EU-bidrag  | 1                          | 1                          | 1             | 1             |
| Övriga bidrag  | 2                          | 1                          | -             | -             |
| Försäljning verksamhet och konsulttjänster           | 67                         | 71                         | 78            | 82            |
| Intäkter från exploateringsverksamhet och tomträtter | 4                          | -                          | 5             | 10            |
| Realisationsvinster på anläggningstillgångar         | 2                          | 17                         | 1             | 17            |
| Övriga verksamhetsintäkter                           | 4                          | 8                          | -             | -             |
| <b>Summa verksamhetens intäkter</b>                  | <b>1 342</b>               | <b>1 290</b>               | <b>455</b>    | <b>456</b>    |

| <b>NOT 3</b>                                       | <b>Kommun-<br/>koncern</b> | <b>Kommun-<br/>koncern</b> | <b>Kommun</b> | <b>Kommun</b> |
|--|----------------------------|----------------------------|---------------|---------------|
| <b>Verksamhetens kostnader</b>                     | <b>2025</b>                | <b>2024</b>                | <b>2025</b>   | <b>2024</b>   |
| Personalkostnader exkl pensionskostnader           | -1 923                     | -1 863                     | -1 664        | -1 616        |
| Pensionskostnader inkl särskild löneskatt          | -190                       | -245                       | -172          | -225          |
| Eget aktiverat arbete                              | 14                         | 19                         | 1             | 1             |
| Lämnade bidrag                                     | -83                        | -85                        | -106          | -95           |
| Köp av verksamhet                                  | -345                       | -359                       | -305          | -319          |
| Lokal-, markhyror och övriga fastighetskostnader   | -222                       | -201                       | -201          | -200          |
| Inköp av material och varor                        | -331                       | -327                       | -134          | -126          |
| Inköp av tjänster                                  | -216                       | -204                       | -154          | -143          |
| Realisationsförluster och utrangeringar            | -4                         | -16                        | -             | -             |
| Anskaffningskostnad sålda exploateringsfastigheter | -                          | -                          | -1            | -             |
| Övriga verksamhetskostnader                        | -46                        | -40                        | -             | -             |
| Bolagsskatt  | -15                        | 7                          | -             | -             |
| <b>Summa verksamhetens kostnader</b>               | <b>-3 361</b>              | <b>-3 314</b>              | <b>-2 736</b> | <b>-2 723</b> |

| <b>NOT 4</b>                                | <b>Kommun-<br/>koncern</b> | <b>Kommun-<br/>koncern</b> | <b>Kommun</b> | <b>Kommun</b> |
|---|----------------------------|----------------------------|---------------|---------------|
| <b>Avskrivningar</b>                        | <b>2025</b>                | <b>2024</b>                | <b>2025</b>   | <b>2024</b>   |
| Immateriella tillgångar                     | -3                         | -3                         | -1            | -1            |
| Mark, byggnader och tekniska anläggningar   | -162                       | -160                       | -79           | -77           |
| Lokaler finansiell leasing                  | -                          | -                          | -13           | -13           |
| Maskiner och inventarier                    | -114                       | -113                       | -23           | -24           |
| Nedskrivningar materiella anl tillgångar    | -6                         | -80                        | -             | -1            |
| Återföring av tidigare nedskrivning         | 7                          | -                          | -             | -             |
| <b>Summa avskrivning och nedskrivningar</b> | <b>-278</b>                | <b>-356</b>                | <b>-116</b>   | <b>-116</b>   |

| <b>NOT 5</b>   | <b>Kommun-<br/>koncern</b> | <b>Kommun-<br/>koncern</b> | <b>Kommun</b> | <b>Kommun</b> |
|--|----------------------------|----------------------------|---------------|---------------|
| <b>Jämförelsestörande poster</b>   | <b>2025</b>                | <b>2024</b>                | <b>2025</b>   | <b>2024</b>   |
| Nedskrivning av materiella anläggningstillgångar   | -6                         | -80                        | -             | -1            |
| - varav nedskrivningar i Karlshamnsfastigheter AB  | -1                         | -71                        | -             | -             |
| Återföring av tidigare nedskrivningar  | 7                          | -                          | -             | -             |
| Nedskrivning finansiella anläggningstillgångar<br>avser nedskrivning av aktieägartillskott till;<br>- Karlshamnsfastigheter AB via Stadsvapnet | -                          | -                          | -             | -105          |
|  | -                          | -                          | -             | -105          |
| <b>Summa jämförelsestörande poster</b>   | <b>1</b>                   | <b>-80</b>                 | <b>0</b>      | <b>-106</b>   |

| <b>NOT 6</b>   |  | <b>2025</b> | <b>2024</b> |
|--|--|-------------|-------------|
| <b>Upplysning om kostnad för räkenskapsrevision (tkr)</b>    |  |             |             |
| <b>Total kostnad för räkenskapsrevision</b>                  |  | 414         | 521         |
| varav kostnad för de sakkunnigas granskning av räkenskaperna |  | 355         | 462         |

Kostnaderna för räkenskapsrevision avser kostnader för granskning av bokföring, delårsrapport samt årsredovisning för räkenskapsår 2025.

Den totala kostnaden för revision uppgår 2025 till 1,5 mnkr (1,9 mnkr), varav kostnad för sakkunnigt biträde uppgår till 1,0 mnkr (1,4 mnkr).

| <b>NOT 7</b>                            | <b>Kommun-<br/>koncern</b> | <b>Kommun-<br/>koncern</b> | <b>Kommun</b> | <b>Kommun</b> |
|---|----------------------------|----------------------------|---------------|---------------|
| <b>Skatteintäkter</b>                   | <b>2025</b>                | <b>2024</b>                | <b>2025</b>   | <b>2024</b>   |
| Preliminär kommunalskatt                | 1 805                      | 1 750                      | 1 805         | 1 750         |
| Preliminär slutavräkning innevarande år | -10                        | 6                          | -10           | 6             |
| Slutavräkningsdifferens föregående år   | -                          | -8                         | -             | -8            |
| <b>Summa skatteintäkter</b>             | <b>1 795</b>               | <b>1 748</b>               | <b>1 795</b>  | <b>1 748</b>  |



| <b>NOT 8</b>  | <b>Kommun-<br/>koncern</b> | <b>Kommun-<br/>koncern</b> | <b>Kommun</b>     | <b>Kommun</b>     |
|---|----------------------------|----------------------------|-------------------|-------------------|
| <b>Generella statsbidrag och utjämning</b>          | <b>2025</b>                | <b>2024</b>                | <b>2025</b>       | <b>2024</b>       |
| Inkomstutjämning                                    | 408                        | 401                        | 408               | 401               |
| Kostnadsutjämning                                   | -                          | -16                        | -                 | -16               |
| Regleringsbidrag                                    | 84                         | 98                         | 84                | 98                |
| Kommunal fastighetsavgift                           | 88                         | 86                         | 88                | 86                |
| Bidrag för LSS-utjämning                            | 83                         | 74                         | 83                | 74                |
| Övriga generella statsbidrag                        | 22                         | 42                         | 22                | 42                |
| <b>Summa generella statsbidrag och utjämning</b>    | <b>685</b>                 | <b>685</b>                 | <b>685</b>        | <b>685</b>        |
| <b>NOT 9</b>  | <b>Kommun-<br/>koncern</b> | <b>Kommun-<br/>koncern</b> | <b>Kommun</b>     | <b>Kommun</b>     |
| <b>Finansiella intäkter</b>                         | <b>2025</b>                | <b>2024</b>                | <b>2025</b>       | <b>2024</b>       |
| Utdelning på aktier och andelar                     | 2                          | 2                          | 5                 | 4                 |
| Ränteintäkter och liknade resultatposter            | 8                          | 12                         | 2                 | 3                 |
| Borgensavgifter                                     | -                          | -                          | 16                | 19                |
| Övriga finansiella intäkter                         | 1                          | 1                          | 1                 | 2                 |
| <b>Summa finansiella intäkter</b>                   | <b>11</b>                  | <b>15</b>                  | <b>24</b>         | <b>28</b>         |
| <b>NOT 10</b>                                       | <b>Kommun-<br/>koncern</b> | <b>Kommun-<br/>koncern</b> | <b>Kommun</b>     | <b>Kommun</b>     |
| <b>Finansiella kostnader</b>                        | <b>2025</b>                | <b>2024</b>                | <b>2025</b>       | <b>2024</b>       |
| Räntekostnader                                      | -77                        | -73                        | -18               | -13               |
| Finansiell kostnad, förändr av pensionsavsättningar | -1                         | -1                         | -1                | -1                |
| Finansiell kostnad finansiell leasing               | -                          | -                          | -25               | -25               |
| Kostnader från finansiella anläggningstillgångar    | -                          | -                          | -                 | -105              |
| Övriga finansiella kostnader                        | -2                         | -                          | -2                | -                 |
| <b>Summa finansiella kostnader</b>                  | <b>-80</b>                 | <b>-74</b>                 | <b>-46</b>        | <b>-144</b>       |
| <b>NOT 11</b>                                       | <b>Kommun-<br/>koncern</b> | <b>Kommun-<br/>koncern</b> | <b>Kommun</b>     | <b>Kommun</b>     |
| <b>Immateriella anläggningstillgångar</b>           | <b>2025-12-31</b>          | <b>2024-12-31</b>          | <b>2025-12-31</b> | <b>2024-12-31</b> |
| Ingående anskaffningsvärde                          | 29                         | 29                         | 1                 | 1                 |
| Inköp   | -                          | -                          | -                 | -                 |
| <b>Utgående anskaffningsvärde</b>                   | <b>29</b>                  | <b>29</b>                  | <b>1</b>          | <b>1</b>          |
| Ingående ackumulerade avskrivningar                 | -16                        | -14                        | -1                | 0                 |
| Årets avskrivningar                                 | -3                         | -2                         | -                 | -1                |
| <b>Utgående ackumulerade avskrivningar</b>          | <b>-19</b>                 | <b>-16</b>                 | <b>-1</b>         | <b>-1</b>         |
| <b>Utgående redovisat värde</b>                     | <b>10</b>                  | <b>13</b>                  | <b>0</b>          | <b>0</b>          |

| <b>NOT 12</b>                                    | <b>Kommun-<br/>koncern</b> | <b>Kommun-<br/>koncern</b> | <b>Kommun</b>     | <b>Kommun</b>     |
|--|----------------------------|----------------------------|-------------------|-------------------|
| <b>Mark, byggnader och tekniska anläggningar</b> | <b>2025-12-31</b>          | <b>2024-12-31</b>          | <b>2025-12-31</b> | <b>2024-12-31</b> |
| Ingående anskaffningsvärde                       | 6 532                      | 5 812                      | 3 082             | 2 576             |
| Inköp  | 24                         | 20                         | 20                | 23                |
| Överföring från pågående nyanläggningar          | 137                        | 715                        | 76                | 101               |
| Finansiell leasing ingångsjustering              | -                          | -                          | -                 | 394               |
| Försäljningar                                    | -                          | -10                        | -                 | -10               |
| Utrangeringar                                    | -13                        | -4                         | -                 | -                 |
| Nedskrivningar                                   | -2                         | -3                         | -2                | -3                |
| Omklassificeringar                               | -                          | 2                          | -                 | 1                 |
| <b>Utgående anskaffningsvärde</b>                | <b>6 678</b>               | <b>6 532</b>               | <b>3 176</b>      | <b>3 082</b>      |
| Ingående ackumulerade avskrivningar              | -2 391                     | -2 246                     | -1 399            | -1 253            |
| Finansiell leasing ingångsjustering              | -                          | -                          | -                 | -68               |
| Utrangeringar/försäljningar                      | 10                         | 15                         | 2                 | 12                |
| Årets avskrivningar                              | -163                       | -160                       | -93               | -90               |
| <b>Utgående ackumulerade avskrivningar</b>       | <b>-2 544</b>              | <b>-2 391</b>              | <b>-1 490</b>     | <b>-1 399</b>     |
| Ingående ackumulerad nedskrivning                | -398                       | -14                        | 0                 | 0                 |
| Årets nedskrivningar                             | -5                         | -71                        | -                 | -                 |
| Omklassificering från pågående nyanläggningar    | -                          | -313                       | -                 | -                 |
| <b>Utgående ackumulerade nedskrivningar</b>      | <b>-403</b>                | <b>-398</b>                | <b>0</b>          | <b>0</b>          |
| <b>Utgående redovisat värde</b>                  | <b>3 731</b>               | <b>3 743</b>               | <b>1 686</b>      | <b>1 683</b>      |
| Därav finansiell leasing (not 19, 26)            | -                          | -                          | 300               | 313               |
| <b>NOT 13</b>                                    | <b>Kommun-<br/>koncern</b> | <b>Kommun-<br/>koncern</b> | <b>Kommun</b>     | <b>Kommun</b>     |
| <b>Maskiner och inventarier</b>                  | <b>2025-12-31</b>          | <b>2024-12-31</b>          | <b>2025-12-31</b> | <b>2024-12-31</b> |
| Ingående anskaffningsvärde                       | 2 777                      | 2 844                      | 439               | 564               |
| Inköp  | 90                         | 168                        | 21                | 21                |
| Överföring från pågående nyanläggning            | 37                         | 113                        | 4                 | -                 |
| Försäljningar                                    | -1                         | -3                         | -1                | -3                |
| Utrangeringar                                    | -31                        | -345                       | -1                | -143              |
| <b>Utgående anskaffningsvärde</b>                | <b>2 872</b>               | <b>2 777</b>               | <b>462</b>        | <b>439</b>        |
| Ingående ackumulerade avskrivningar              | -1 433                     | -1 566                     | -327              | -448              |
| Försäljningar                                    | 1                          | 2                          | 1                 | 2                 |
| Utrangeringar                                    | 30                         | 244                        | 1                 | 143               |
| Årets avskrivningar                              | -114                       | -113                       | -23               | -24               |
| <b>Utgående ackumulerade avskrivningar</b>       | <b>-1 516</b>              | <b>-1 433</b>              | <b>-348</b>       | <b>-327</b>       |
| Ingående ackumulerad nedskrivning                | -151                       | -151                       | -                 | -                 |
| Årets nedskrivningar/återföringar                | -1                         | -                          | -                 | -                 |
| <b>Utgående ackumulerade nedskrivningar</b>      | <b>-152</b>                | <b>-151</b>                | <b>0</b>          | <b>0</b>          |
| <b>Utgående redovisat värde</b>                  | <b>1 204</b>               | <b>1 193</b>               | <b>114</b>        | <b>112</b>        |



| <b>NOT 14</b>   | Kommun-           | Kommun-           | Kommun            | Kommun            |
|---|-------------------|-------------------|-------------------|-------------------|
|   | koncern           | koncern           | 2025-12-31        | 2024-12-31        |
| <b>Pågående nyanläggningar</b>                        | <b>2025-12-31</b> | <b>2024-12-31</b> | <b>2025-12-31</b> | <b>2024-12-31</b> |
| Vid årets början                                      | 191               | 467               | 50                | 81                |
| Inköp   | 290               | 279               | 146               | 70                |
| Omklassificeringar                                    | -176              | -861              | -80               | -101              |
| Omklassificering nedskrivningar byggnad               | -                 | 313               | -                 | -                 |
| Årets nedskrivningar/återföring tidigare nedskrivning | 7                 | -7                | -                 | -                 |
| <b>Utgående redovisat värde</b>                       | <b>312</b>        | <b>191</b>        | <b>116</b>        | <b>50</b>         |

| <b>NOT 15</b>                                  | Kommun-           | Kommun-           | Kommun            | Kommun            |
|--|-------------------|-------------------|-------------------|-------------------|
|  | koncern           | koncern           | 2025-12-31        | 2024-12-31        |
| <b>Finansiella anläggningstillgångar</b>       | <b>2025-12-31</b> | <b>2024-12-31</b> | <b>2025-12-31</b> | <b>2024-12-31</b> |
| Aktier i koncernföretag *                      | -                 | -                 | 394               | 334               |
| <u>Övriga aktier och andelar:</u>              |                   |                   |                   |                   |
| - Kommuninvest Ekonomisk förening              | 20                | 20                | 20                | 20                |
| - Övriga aktier och andelar                    | 3                 | 3                 | 2                 | 2                 |
| Övriga långfristiga fordringar                 | 2                 | 5                 | 2                 | 5                 |
| <b>Summa finansiella anläggningstillgångar</b> | <b>25</b>         | <b>28</b>         | <b>418</b>        | <b>361</b>        |

\* Aktier i koncernföretag utgörs av följande bolag inklusive uppgifter om bolag som ingår i underkoncerner;

| <b>Aktier i koncernföretag</b>       | <b>org nr</b> | <b>Kapital-<br/>/röst andel</b> | 2025-12-31 | 2024-12-31 |
|--------------------------------------|---------------|---------------------------------|------------|------------|
|                                      |               |                                 |            |            |
| Stadsvapnet i Karlshamn AB           | 556427-2382   | 100%                            | 392        | 332        |
| - Karlshamns Energi AB               | 556223-8849   | 100%                            | -          | -          |
| - Karlshamns Energi Elförsäljning AB | 556527-9345   | 100%                            | -          | -          |
| - Karlshamns Energi Vatten AB        | 559170-4308   | 100%                            | -          | -          |
| - Karlshamns Elnät AB                | 559440-7347   | 100%                            | -          | -          |
| - Karlshamnsbostäder AB              | 556526-8355   | 100%                            | -          | -          |
| - Karlshamns Hamn AB                 | 556016-9467   | 100%                            | -          | -          |
| - Karlshamns Kombiterminal AB        | 556616-5659   | 100%                            | -          | -          |
| - Karlshamn Tank Storage             | 556885-5224   | 50%                             | -          | -          |
| - Karlshamnsfastigheter AB           | 556788-5160   | 100%                            | -          | -          |
| - Kreativum i Blekinge AB            | 556545-4989   | 100%                            | -          | -          |
| - NetPort Science Park AB            | 556728-3048   | 100%                            | -          | -          |
| Västblekinge Miljö AB                | 556198-1480   | 50%                             | 2          | 2          |
| <b>Summa aktier i koncernföretag</b> |               |                                 | <b>394</b> | <b>334</b> |

| <b>NOT 16</b>                                    | <b>Kommun-<br/>koncern</b> | <b>Kommun-<br/>koncern</b> | <b>Kommun</b>     | <b>Kommun</b>     |
|--|----------------------------|----------------------------|-------------------|-------------------|
| <b>Bidrag till infrastruktur</b>                 | <b>2025-12-31</b>          | <b>2024-12-31</b>          | <b>2025-12-31</b> | <b>2024-12-31</b> |
| <i>Bidrag till Trafikverket för cykelbanor</i>   |                            |                            |                   |                   |
| Totalt bidrag                                    | 21                         | 21                         | 21                | 21                |
| Akkumulerad upplösning                           | -7                         | -5                         | -7                | -5                |
| - varav årets upplösning                         | -2                         | -2                         | -2                | -2                |
| <i>Bidrag till Trafikverket för Sydostlänken</i> |                            |                            |                   |                   |
| Totalt bidrag                                    | 107                        | 113                        | 107               | 113               |
| Justerat ingångsvärde, anpassat index            | -                          | -6                         | -                 | -6                |
| Akkumulerad upplösning                           | -8                         | -4                         | -8                | -4                |
| - varav årets upplösning                         | -4                         | -4                         | -4                | -4                |
| <b>Summa bidrag till infrastruktur</b>           | <b>113</b>                 | <b>119</b>                 | <b>113</b>        | <b>119</b>        |

Karlsхамns Kommun har tecknat avtal med Trafikverket om bidrag för en utbyggnad av Karlsхамn C för persontrafik på Sydostlänken. Bidraget är på total 91 mnkr i 2021-06 års penningvärde. Beloppet beräknas för närvarande betalas ut år 2029 och med indexreglering beräknas det uppgå till 124 mnkr. Nuvärdet av bidragsbeloppet beräknas uppgå till 107 mnkr (113 mnkr). Indexregleringen i avtalet beräknas påverka utbetalt belopp med 2,5 % årligen. Diskonteringsräntan har satts till 2,9 %. Anpassning har skett 2025 till Trafikverkets infrastrukturindex varav justering har skett av ingångsvärdet från 113 mnkr till 107 mnkr.

| <b>NOT 17</b>   | <b>Kommun-<br/>koncern</b> | <b>Kommun-<br/>koncern</b> | <b>Kommun</b>     | <b>Kommun</b>     |
|---|----------------------------|----------------------------|-------------------|-------------------|
| <b>Kortfristiga fordringar</b>                        | <b>2025-12-31</b>          | <b>2024-12-31</b>          | <b>2025-12-31</b> | <b>2024-12-31</b> |
| Kundfordringar  | 97                         | 109                        | 30                | 32                |
| Kommunalskattfordran                                  | 0                          | 23                         | 0                 | 23                |
| Fordran kommunal fastighetsavgift                     | 86                         | 77                         | 86                | 77                |
| Övriga kortfristiga fordringar                        | 66                         | 75                         | 58                | 46                |
| Upplupna generella statsbidrag                        | -                          | -                          | -                 | -                 |
| Upplupna riktade statsbidrag och kostnadsersättningar | -                          | 5                          | -                 | 5                 |
| Förutbetalda kostnader och upplupna intäkter          | 118                        | 110                        | 64                | 51                |
| <b>Summa kortfristiga fordringar</b>                  | <b>367</b>                 | <b>399</b>                 | <b>238</b>        | <b>234</b>        |

| <b>NOT 18</b>                        | <b>Kommun-<br/>koncern</b> | <b>Kommun-<br/>koncern</b> | <b>Kommun</b>     | <b>Kommun</b>     |
|--------------------------------------|----------------------------|----------------------------|-------------------|-------------------|
| <b>Kassa och bank</b>                | <b>2025-12-31</b>          | <b>2024-12-31</b>          | <b>2025-12-31</b> | <b>2024-12-31</b> |
| Koncernkonto                         | 314                        | 295                        | 80                | 40                |
| Övriga bankkonto                     | 51                         | 28                         | 1                 | 1                 |
| <b>Summa kortfristiga fordringar</b> | <b>365</b>                 | <b>323</b>                 | <b>81</b>         | <b>41</b>         |

Kommunen är huvudkontohavare för ett koncernkonto med ett totalt innehav på 313,6 mnkr per 2025-12-31 varav kommunens andel uppgår till 80 mnkr. Det finns en checkräkningskredit på 200 mnkr kopplad till koncernkontot som för närvarande är outnyttjad.



| <b>NOT 19</b>   | Kommun-           | Kommun-           | Kommun            | Kommun            |
|---|-------------------|-------------------|-------------------|-------------------|
|   | koncern           | koncern           |                   |                   |
| <b>Eget kapital</b>                                     | <b>2025-12-31</b> | <b>2024-12-31</b> | <b>2025-12-31</b> | <b>2024-12-31</b> |
| Ingående eget kapital                                   | 1 319             | 1 325             | 969               | 1 077             |
| Ändring redovisningsprincip finansiell leasing *        | -                 | -                 | -                 | -42               |
| Årets resultat  | 114               | -6                | 61                | -66               |
| <b>Utgående eget kapital</b>                            | <b>1 433</b>      | <b>1 319</b>      | <b>1 030</b>      | <b>969</b>        |
| - varav resultatreserv                                  | -                 | -                 | -                 | -                 |
| - varav resultatutjämningsreserv                        | 118               | 118               | 118               | 118               |
| <b>* Ändring redovisningsprincip finansiell leasing</b> | <b>2025-12-31</b> | <b>2024-12-31</b> | <b>2025-12-31</b> | <b>2024-12-31</b> |
| <u>Effekter i balansräkningen</u>                       |                   |                   |                   |                   |
| Mark, byggnader och tekniska anläggningar               | -                 | -                 | 300               | 313               |
| Långfristiga skulder                                    | -                 | -                 | -348              | -355              |
| Kortfristiga skulder                                    | -                 | -                 | -7                | -7                |
| <b>Summa</b>  | <b>-</b>          | <b>-</b>          | <b>-55</b>        | <b>-49</b>        |
| Eget kapital ingående justering                         | -                 | -                 | -49               | -42               |
| Eget kapital effekt på årets resultat                   | -                 | -                 | -6                | -7                |
| <b>Effekt på det egna kapitalet</b>                     | <b>-</b>          | <b>-</b>          | <b>-55</b>        | <b>-49</b>        |
| <u>Effekter i resultaträkningen:</u>                    |                   |                   |                   |                   |
| Verksamhetens kostnader                                 | -                 | -                 | 31                | 31                |
| Avskrivningar   | -                 | -                 | -13               | -13               |
| Finansiella kostnader                                   | -                 | -                 | -24               | -25               |
| <b>Total effekt resultaträkningen</b>                   | <b>-</b>          | <b>-</b>          | <b>-6</b>         | <b>-7</b>         |
| <b>NOT 20</b>   | Kommun-           | Kommun-           | Kommun            | Kommun            |
|   | koncern           | koncern           |                   |                   |
| <b>Avsättning pensioner</b>                             | <b>2025-12-31</b> | <b>2024-12-31</b> | <b>2025-12-31</b> | <b>2024-12-31</b> |
| Ingående avsättning pensioner inkl löneskatt            | 18                | 17                | 18                | 17                |
| - Nyintjänad pension                                    | 1                 | -                 | 1                 | -                 |
| - årets utbetalningar                                   | -1                | -1                | -1                | -1                |
| - Ränte- och basbeloppsuppräknings                      | 1                 | 1                 | 1                 | 1                 |
| - förändring löneskatt                                  | -                 | 1                 | -                 | 1                 |
| - övrig förändring                                      | -1                | -                 | -1                | -                 |
| <b>Utgående avsättning inkl löneskatt</b>               | <b>18</b>         | <b>18</b>         | <b>18</b>         | <b>18</b>         |
| <b>Summa utgående avsättning pensioner</b>              | <b>18</b>         | <b>18</b>         | <b>18</b>         | <b>18</b>         |

| <b>NOT 21</b>  | <b>Kommun-<br/>koncern</b> | <b>Kommun-<br/>koncern</b> | <b>Kommun</b>     | <b>Kommun</b>     |
|--|----------------------------|----------------------------|-------------------|-------------------|
| <b>Andra avsättningar</b>  | <b>2025-12-31</b>          | <b>2024-12-31</b>          | <b>2025-12-31</b> | <b>2024-12-31</b> |
| Uppskjutna skatter   | 58                         | 47                         | -                 | -                 |
| Övriga avsättningar  | 128                        | 120                        | 117               | 107               |
| <b>Summa andra avsättningar</b>  | <b>186</b>                 | <b>167</b>                 | <b>117</b>        | <b>107</b>        |
| <b>Uppskjutna skatter</b>  | <b>2025-12-31</b>          | <b>2024-12-31</b>          | <b>2025-12-31</b> | <b>2024-12-31</b> |
| Uppskjuten skatt* på temporära skillnader;   |                            |                            |                   |                   |
| Byggnader och mark   | -9                         | -14                        | -                 | -                 |
| Maskiner och inventarier   | 69                         | 62                         | -                 | -                 |
| Underskottsavdrag o liknande   | -2                         | -1                         | -                 | -                 |
| <b>Summa uppskjuten skatteskuld</b>  | <b>58</b>                  | <b>47</b>                  | <b>0</b>          | <b>0</b>          |
| <i>* Använd skattesats 20,6% vid beräkning av uppskjuten skatt på temporära skillnader</i> |                            |                            |                   |                   |
| <b>Övriga avsättningar</b>   | <b>2025-12-31</b>          | <b>2024-12-31</b>          | <b>2025-12-31</b> | <b>2024-12-31</b> |
| <b>Avsatt för bidrag till trafikverket;</b>  |                            |                            |                   |                   |
| Redovisat värde vid årets början   | 107                        | -                          | 107               | -                 |
| Nya avsättningar   | -                          | 113                        | -                 | 113               |
| Justering indexberäkning   | -                          | -6                         | -                 | -6                |
| Årlig indexering   | 3                          | -                          | 3                 | -                 |
| <b>Utgående avsättning</b>   | <b>110</b>                 | <b>107</b>                 | <b>110</b>        | <b>107</b>        |
| <b>Övriga avsättningar;</b>  |                            |                            |                   |                   |
| Redovisat värde vid årets början   | 13                         | 17                         | 0                 | 2                 |
| Årets avsättningar   | 8                          | -                          | 7                 | -                 |
| Under året ianspråktaga belopp   | -3                         | -4                         | -                 | -2                |
| <b>Utgående avsättning</b>   | <b>18</b>                  | <b>13</b>                  | <b>7</b>          | <b>0</b>          |
| <b>Summa utgående övriga avsättningar</b>  | <b>128</b>                 | <b>120</b>                 | <b>117</b>        | <b>107</b>        |

I Kommunen och kommunkoncernen består årets avsättning utav bidrag till Trafikverket gällande utbyggnad av Karlshamn C för persontrafik på Sydostlänken 107 mnkr. Utgifterna har beräknats i prisnivå år 2021-06 och uppräknats med Trafikverkets infrastrukturindex t o m 2025 och därefter +2,5% till beräknad utbetalningstidpunkt år 2029. Beloppets nuvärde har diskonterats med en ränta på 2,9 %. Anpassning har skett 2025 till Trafikverkets infrastrukturindex varav justering har skett av ingångsvärdet från 113 mnkr till 107 mnkr.

Västblekingen Miljö AB har en avsättning för beräknade framtida kostnader för efterbehandling av deponier inklusive lakvattenhantering i enlighet med 33§ förordning (2001:512) om deponering av avfall totalt 18,8 mkr (25 mkr). Då ägarandelen av bolaget är 50 %, inkluderar balansposten för koncernen 50 % av dessa belopp, dvs 9,4 mnkr (12 mkr).



| NOT 22  | Kommun-      | Kommun-      | Kommun       | Kommun     |
|---|--------------|--------------|--------------|------------|
|   | koncern      | koncern      |              |            |
| Långfristiga skulder  | 2025-12-31   | 2024-12-31   | 2025-12-31   | 2024-12-31 |
| Långfristig upplåning i banker och kreditinstitut               | 3 581        | 3 560        | 745          | 507        |
| Övriga långfristiga skulder                                     | 1            | 1            | -            | -          |
| Finansiell leasing (not 19, 26)                                 | -            | -            | 348          | 355        |
| Förutbetalda intäkter offentliga investeringsbidrag             | 2            | 1            | 2            | 1          |
| <b>Summa långfristiga skulder</b>                               | <b>3 585</b> | <b>3 562</b> | <b>1 095</b> | <b>863</b> |
| Klassificerat som kortfristig skuld, kreditinstitut             | 116          | 109          | 20           | 12         |
| Klassificerat som kortfristig skuld, fin leasing                | -            | -            | 7            | 7          |
| <b>Total upplåning i banker och kreditinst. inkl kortfr del</b> | <b>3 697</b> | <b>3 669</b> | <b>765</b>   | <b>519</b> |
| Genomsnittlig räntebindningstid                                 | 2,19         | 2,20         | 2,56         | 2,41       |
| Genomsnittlig kapitalbindningstid                               | 2,19         | 2,20         | 2,56         | 2,41       |
| Genomsnittlig låneränta (procent)                               | 2,07         | 2,01         | 2,86         | 2,55       |
| Låneskuldens förfallostruktur                                   | 2025-12-31   | 2024-12-31   | 2025-12-31   | 2024-12-31 |
| Lån som förfaller inom;   |              |              |              |            |
| inom 1 år   | 968          | 1 015        | 150          | 122        |
| 1-5 år  | 2 573        | 2 510        | 590          | 370        |
| 5-10 år   | 156          | 144          | 25           | 27         |
| <b>Total upplåning i banker och kreditinst. inkl kortfr del</b> | <b>3 697</b> | <b>3 669</b> | <b>765</b>   | <b>519</b> |
| Fördelning på långgivare  | 2025-12-31   | 2024-12-31   | 2025-12-31   | 2024-12-31 |
| Nordea  | 3            | 3            | -            | -          |
| Sparbanken  | 2            | 2            | -            | -          |
| Kommuninvest  | 3 692        | 3 664        | 765          | 519        |
| <b>Total upplåning i banker och kreditinst. inkl kortfr del</b> | <b>3 697</b> | <b>3 669</b> | <b>765</b>   | <b>519</b> |
| NOT 23  | Kommun-      | Kommun-      | Kommun       | Kommun     |
| Kortfristiga skulder  | 2025-12-31   | 2024-12-31   | 2025-12-31   | 2024-12-31 |
| Kortfristig del av skulder till kreditinstitut                  | 116          | 109          | 20           | 12         |
| Kortfristig del finansiell leasing                              | -            | -            | 7            | 7          |
| Leverantörsskulder  | 183          | 166          | 131          | 88         |
| Förskott från kunder  | 14           | 28           | -            | -          |
| Moms och särskilda punktskatter                                 | 18           | 22           | 2            | 2          |
| Personalens skatter, avgifter och avdrag                        | 70           | 62           | 57           | 55         |
| Upplupna personalkostnader (exl pensioner)                      | 130          | 137          | 104          | 110        |
| Upplupna pensionskostnader inkl särskild löneskatt              | 98           | 109          | 88           | 99         |
| Kommunalskatteskulder   | 4            | -            | 4            | -          |
| Övriga kortfristiga skulder                                     | 8            | 12           | 8            | 11         |
| Förutbetalda generella statsbidrag                              | -            | 21           | -            | 21         |
| Förutbet. riktade statsbidrag och kostnadsersättningar          | 97           | 135          | 97           | 135        |
| Investeringsfond Vatten (framtida vattenförsörjning)            | 55           | 46           | -            | -          |
| Förutbetalda anslutningsavgifter VA                             | 39           | 39           | -            | -          |
| Övriga upplupna kostnader/förutbetalda intäkter                 | 123          | 106          | 32           | 39         |
| Kortfristig del av ej reglerade aktieägartillskott              | -            | -            | -            | 107        |
| <b>Summa kortfristiga skulder</b>                               | <b>955</b>   | <b>992</b>   | <b>550</b>   | <b>686</b> |

| <b>NOT 24</b>  | <b>Kommun-</b>    | <b>Kommun-</b>    | <b>Kommun</b>     | <b>Kommun</b>     |
|--|-------------------|-------------------|-------------------|-------------------|
| <b>Ansvarsförbindelser pension</b>   | <b>koncern</b>    | <b>koncern</b>    | <b>2025-12-31</b> | <b>2024-12-31</b> |
|  | <b>2025-12-31</b> | <b>2024-12-31</b> | <b>2025-12-31</b> | <b>2024-12-31</b> |
| Ingående ansvarsförbindelser inklusive löneskatt   | 562               | 556               | 562               | 556               |
| Ränte- och basbeloppsuppräknig   | 19                | 34                | 19                | 34                |
| Årets utbetalning  | -37               | -36               | -37               | -36               |
| Övrig post   | -4                | 7                 | -4                | 7                 |
| Förändring av löneskatt  | -5                | 1                 | -5                | 1                 |
| <b>Summa ansvarsförbindelse för pensioner inkl löneskatt för pensioner intjänade före 1998</b> | <b>535</b>        | <b>562</b>        | <b>535</b>        | <b>562</b>        |
| <b>Övriga upplysningar om pensioner</b>  |                   |                   |                   |                   |
| Aktualiseringsgrad   |                   |                   | 99%               | 99%               |
| Antal förtroendevalda med rätt till omställningsstöd enligt OPF-KL                             |                   |                   | 3                 | 3                 |
| Överskottsmedel i pensionsförsäkring (mnkr)  |                   |                   | 1                 | 0                 |
| <b>NOT 25</b>  | <b>Kommun-</b>    | <b>Kommun-</b>    | <b>Kommun</b>     | <b>Kommun</b>     |
| <b>Övriga ansvarsförbindelser</b>  | <b>koncern</b>    | <b>koncern</b>    | <b>2025-12-31</b> | <b>2024-12-31</b> |
|  | <b>2025-12-31</b> | <b>2024-12-31</b> | <b>2025-12-31</b> | <b>2024-12-31</b> |
| Borgensåtagande kommunala bolag  |                   |                   |                   |                   |
| - Stadsvapnet i Karlshamn AB   | -                 | -                 | 105               | 165               |
| - Karlshamnsbostäder AB, borgen  | -                 | -                 | 1 069             | 1 160             |
| - Karlshamns Energi AB (koncernen), borgen   | -                 | -                 | 710               | 683               |
| - Karlshamns Hamn AB (koncernen), borgen   | -                 | -                 | 552               | 570               |
| - Karlshamnsfastigheter AB   | -                 | -                 | 457               | 530               |
| - Kreativum i Blekinge AB  | -                 | -                 | 4                 | 5                 |
| - Västblekinge Miljö AB  | -                 | -                 | 33                | 35                |
| <b>Summa borgensåtagande kommunala bolag</b>   | <b>0</b>          | <b>0</b>          | <b>2 930</b>      | <b>3 148</b>      |
| Övriga förpliktelser   |                   |                   |                   |                   |
| - Trafikverket   | 526               | 516               | 526               | 516               |
| - övriga ansvarförbindelser, eventualförpliktelser   | 1                 | 1                 | -                 | -                 |
| <b>Utgående ansvarsförbindelser</b>  | <b>527</b>        | <b>517</b>        | <b>3 456</b>      | <b>3 664</b>      |

Fullmäktige har beslutat om att medfinansiera utbyggnad av Godsbangård i Stilleryd, Karlshamn. Om Trafikverket fattar beslut motsvarar avtalet 440 mnkr i prisläge 2021-06. Anpassning har skett 2025 till Trafikverkets infrastrukturindex i beräkningen.

Karlshamns kommun har i oktober 1997 KF §105, ingått solidarisk borgen såsom för egen skuld för Kommuninvest i Sverige AB:s samtliga nuvarande och framtida förpliktelser. Samtliga 297 kommuner och regioner som per 2025-12-31 var medlemmar i Kommuninvest ekonomisk förening har ingått likalydande borgensförbindelser. Mellan samtliga medlemmar i Kommuninvest Ekonomisk förening har ingåtts ett regressavtal som reglerar fördelningen av ansvaret mellan medlemmarna vid ett eventuellt ianspråktagande av ovan nämnd borgensförbindelse. Enligt regressavtalet ska ansvaret fördelas dels i förhållande till storleken på de medel som respektive medlem lånat av Kommuninvest i Sverige AB, dels i förhållande till storleken på medlemmarnas respektive insatskapital i Kommuninvest Ekonomisk förening.

Vid en uppskattning av den finansiella effekten av Karlshamns kommuns ansvar enligt ovan nämnd borgensförbindelse, kan noteras att per 2025-12-31 uppgick Kommuninvest i Sverige AB:s totala förpliktelser till 611 026 982 112 kronor och totala tillgångar till 636 322 976 082 kronor. Karlshamns kommuns andel av de totala förpliktelserna uppgick till 3 787 803 145 kr och andelen av de totala tillgångarna uppgick till 3 911 532 374 kronor.

Kapitaltäckningsgaranti är utställd för Karlshamns fastigheter AB avseende perioden 2025-2026. Beslut togs på Kommunfullmäktige 2024-11-04 §163. Kapitaltäckningsgaranti har även ställts ut för Kreativum i Blekinge AB för räkenskapsår 2025. Beslut fattades på kommunfullmäktige 2024-11-04 §164.



| <b>NOT 26</b>  |                   |                   | <b>Kommun</b>     | <b>Kommun</b>     |
|--|-------------------|-------------------|-------------------|-------------------|
| <b>Leasing</b>   |                   |                   | <b>2025-12-31</b> | <b>2024-12-31</b> |
| <b>Finansiella leasingavtal</b>  |                   |                   |                   |                   |
| <u>Fastigheter (kommunkoncerninterna finansiella leasingavtal)</u>                 |                   |                   |                   |                   |
| Totala minimileasingavgifter   |                   |                   | 920               | 920               |
| Nuvärde minimileasingavgifter  |                   |                   | 394               | 394               |
| Därav förfall inom 1 år  |                   |                   | 18                | 20                |
| Därav förfall inom 1-5 år  |                   |                   | 63                | 67                |
| Därav förfall senare än 5 år   |                   |                   | 143               | 158               |
| <b>Summa finansiell leasing</b>  |                   |                   | <b>224</b>        | <b>245</b>        |
|  |                   |                   |                   |                   |
| <b>NOT 27</b>  |                   | <b>Kommun-</b>    | <b>Kommun</b>     | <b>Kommun</b>     |
|  |                   | <b>koncern</b>    |                   |                   |
|  |                   | <b>koncern</b>    |                   |                   |
| <b>Justering för ej likviditetspåverkande poster</b>                               | <b>2025-12-31</b> | <b>2024-12-31</b> | <b>2025-12-31</b> | <b>2024-12-31</b> |
| Avskrivningar av materiella och immateriella anläggningstillgångar                 | 279               | 276               | 116               | 115               |
| Nedskrivningar /återföring tidigare nedskrivningar                                 | -1                | 80                | -                 | 1                 |
| Gjorda avsättningar  | 12                | 115               | 11                | 116               |
| Förändring avsättning uppskjuten skatt   | 11                | -7                | -                 | -                 |
| Bidrag Infrastruktur mot avsättning  | -                 | -113              | -                 | -113              |
| Utrangeringar  | 5                 | 12                | 1                 | -                 |
| Nedskrivning finansiell anl tillgång   | -                 | -                 | -                 | 105               |
| Upplösning av bidrag infrastruktur   | 6                 | 6                 | 6                 | 6                 |
| Övriga ej likv påverkande poster   | -9                | -2                | -22               | -11               |
| <b>Summa ej likviditetspåverkande poster</b>                                       | <b>303</b>        | <b>367</b>        | <b>112</b>        | <b>219</b>        |
|  |                   |                   |                   |                   |
| <b>Övriga ej likviditetspåverkande poster som tillhör den löpande verksamheten</b> |                   |                   |                   |                   |
| Utbetalningar av avsättningar för pensioner  | -1                | -1                | -1                | -1                |
| Utbetalning av övriga avsättningar   | -3                | -4                | -                 | -2                |
| <b>Summa övr ej likviditetspåverkande poster</b>                                   | <b>-4</b>         | <b>-5</b>         | <b>-1</b>         | <b>-3</b>         |
|  |                   |                   |                   |                   |
| <b>Poster som redovisas i annan sektor</b>   |                   |                   |                   |                   |
| Realisationsresultat vid försäljning av tillgångar                                 | -2                | -17               | -1                | -17               |
| <b>Summa poster som redovisas i annan sektor</b>                                   | <b>-2</b>         | <b>-17</b>        | <b>-1</b>         | <b>-17</b>        |

| <b>NOT 28</b>   | <b>Kommun-</b>    | <b>Kommun-</b>    | <b>Kommun</b>     | <b>Kommun</b>     |
|---|-------------------|-------------------|-------------------|-------------------|
|   | <b>koncern</b>    | <b>koncern</b>    |                   |                   |
| <b>Betalda och erhållna räntor</b>                      | <b>2025-12-31</b> | <b>2024-12-31</b> | <b>2025-12-31</b> | <b>2024-12-31</b> |
| Erhållen utdelning                                      | 2                 | 2                 | 5                 | 2                 |
| Erhållen ränta  | 8                 | 13                | 2                 | 4                 |
| Erhållen borgensavgift                                  | -                 | -                 | 16                | 19                |
| Erlagd ränta  | -76               | -73               | -18               | -12               |
| <b>Summa kassaföde från betalda och erhållna räntor</b> | <b>-68</b>        | <b>-60</b>        | <b>5</b>          | <b>13</b>         |

## NOT 29

### Upplysning om särredovisningar

Särredovisning upprättas enligt lagen (2006:412) om allmänna vattentjänster samt fjärrvärmelagen.

Särredovisningen finns tillgänglig hos;

- Karlshamn Energi Vatten AB, tel 0454-818 00

[www.karlshamnenergi.se](http://www.karlshamnenergi.se)

- Karlshamn Energi AB, tel 0454-818 00

[www.karlshamnenergi.se](http://www.karlshamnenergi.se)

## NOT 30

|   | <b>Stads-</b>    | <b>Väst-</b>    | <b>Totalt</b> | <b>Andel av</b>   |
|---|------------------|-----------------|---------------|-------------------|
| <b>Koncerninterna förhållanden</b>            | <b>vapnet i</b>  | <b>blekinge</b> |               | <b>intäkter o</b> |
|   | <b>Karlshamn</b> | <b>Miljö AB</b> |               | <b>kostnader</b>  |
| <b>Kommunens resultaträkning;</b>             |                  |                 |               |                   |
| Verksamhetens intäkter                        | 14               | 0               | 14            | 3,1%              |
| Verksamhetens kostnader                       | -157             | -19             | -176          | 6,4%              |
| Erhållen utdelning                            | 3                | 0               | 3             |                   |
| Borgensavgifter                               | 16               | 0               | 16            |                   |
| Räntekostnader                                | -1               | 0               | -1            |                   |
| Koncernkonto internräntor                     | -4               | 0               | -4            |                   |
| <b>Summa resultateffekt resultaträkningen</b> | <b>-129</b>      | <b>-19</b>      | <b>-147</b>   |                   |
| <b>Kommunens balansräkning;</b>               |                  |                 |               |                   |
| Kortfristiga fordringar                       | 31               | 0               | 31            |                   |
| Kortfristiga skulder                          | -32              | -6              | -38           |                   |
| <b>Summa koncerinterna poster</b>             | <b>-1</b>        | <b>-6</b>       | <b>-7</b>     |                   |



## 12. Redovisningsprinciper

Årsredovisningen är upprättad i enlighet med Lag (2018:597) om kommunal bokföring och redovisning samt Rådet för kommunal redovisnings rekommendationer. Förändringar av redovisningsprinciperna jämfört med föregående år redovisas under respektive rubrik nedan.

### Materiella anläggningstillgångar

Materiella anläggningstillgångar redovisas till anskaffningsvärde med tillägg för värdehöjande investeringar och med avdrag för avskrivningar och eventuella nedskrivningar. I anskaffningsvärdet ingår utgifter som direkt kan hänföras till förvärvet av tillgången. När en komponent i en anläggningstillgång byts ut, utrangeras eventuell kvarvarande del av den gamla komponenten och den nya komponentens anskaffningsvärde aktiveras.

Tillgångar avsedda för stadigvarande bruk och har en bedömd nyttjandeperiod om minst 3 år klassificeras som anläggningstillgång om beloppet överstiger gränsen för mindre värde. Gränsen för mindre värde har satts till ett prisbasbelopp.

Ränteutgifter aktiveras inte i kommunen. Kommunen tillämpar konsekvent huvudmetoden och redovisar ränteutgifter som kostnad i resultaträkningen det räkenskapsår de hänför sig till.

Materiella anläggningstillgångar skrivs av systematiskt över tillgångens bedömda nyttjandeperiod. Anläggningstillgångar som består av flera komponenter med olika nyttjandeperioder delas upp och skrivs av var för sig. Mark och konstnärlig utsmyckning har obegränsad livslängd och skrivs inte av. Linjär avskrivningsmetod används för övriga typer av materiella tillgångar. En årlig riskbedömning görs av mark- och exploateringsområden.

Följande avskrivningstider tillämpas i kommunkoncernen;

|                                  |           |
|----------------------------------|-----------|
| Byggnader                        |           |
| Stommar, grund                   | 75–100 år |
| Fasad, yttertak, fönster         | 30–80 år  |
| Värme, sanitet, kyla ventilation | 20–50 år  |
| El, tele, styr- och övervakning  | 15–40 år  |
| Övrigt byggnader                 | 20–60 år  |
| Markanläggningar                 | 50–70 år  |
| Maskiner, tekniska anläggningar  | 5–25 år   |
| Övriga inventarier               | 5–20 år   |

### Immateriella anläggningstillgångar

Immateriella anläggningstillgångar redovisas till anskaffningsvärde minskat med avskrivningar enligt plan och eventuella nedskrivningar. Immateriella anläggningstillgångar skrivs av systematiskt över den bedömda nyttjandeperioden. Följande avskrivningstider tillämpas i kommunkoncernen;

|   |         |
|---|---------|
| Goodwill                                    | 5 år    |
| Koncessioner                                | 5–10 år |
| Balanserade kostnader för utvecklingsarbete | 5 år    |

## Finansiella tillgångar och finansiella skulder

En finansiell tillgång eller finansiell skuld redovisas i balansräkningen när kommunen blir part i det finansiella instrumentets avtalsmässiga villkor. En finansiell tillgång tas bort från balansräkningen när den avtalsenliga rätten till kassaflödet från tillgången har upphört eller reglerats. Detsamma gäller när de risker och fördelar som är förknippade med innehavet i allt väsentligt överförs till annan part. En finansiell skuld tas bort från balansräkningen när förpliktelsen fullgjorts, annullerats eller på annat sätt upphört.

Finansiella tillgångar som kommunen innehar för att generera avkastning eller värdestegring värderas vid första redovisningstillfället till anskaffningsvärdet. Eventuella transaktionsutgifter kostnadsförs när de uppkommer. Efter första redovisningstillfället värderas tillgångarna till verkligt värde i den mån det är förenligt med 7 kap 6–7 §§ LKBR.

Finansiella tillgångar som inte innehas i syfte att generera avkastning eller värdestegring värderas vid första redovisningstillfället till anskaffningsvärdet, inklusive eventuella transaktionsutgifter direkt hänförliga till förvärvet. Efter första redovisningstillfället värderas finansiella anläggningstillgångar till anskaffningsvärdet med avdrag för eventuella nedskrivningar. Finansiella omsättningstillgångar värderas efter första redovisningstillfället till det lägsta av anskaffningsvärde och försäljningsvärde, med avdrag för beräknad försäljningskostnad.

Finansiella skulder värderas vid första redovisningstillfället till anskaffningsvärde. Eventuella direkta transaktionsutgifter periodiseras jämnt över lånets löptid. Efter första redovisningstillfället redovisas kortfristiga finansiella skulder till anskaffningsvärdet medan långfristiga skulder värderas till upplupet anskaffningsvärde.

## Leasing

Enligt RKR R5 ska leasingavtal klassificeras som ett finansiellt eller operationellt leasingavtal. Ett leasingavtal klassificeras som ett finansiellt leasingavtal om det innebär att de ekonomiska fördelar och risker som förknippas med ägandet av objektet i allt väsentligt överförs från leasegivaren till leasetagaren. Ett leasingavtal som inte klassificeras som finansiellt är ett operationellt leasingavtal. Finansiella leasingavtal medför att rättigheter och skyldigheter redovisas som tillgång respektive skuld i balansräkningen.

## Skatteintäkter

Kommunens redovisade skatteintäkt består av preliminära skattebetalningar som kommit kommunen till godo under året, prognos för slutavräkning och skillnaden mellan den slutliga taxeringen och den redovisade skatteintäkten för föregående år. Den preliminära slutavräkningen för skatteintäkter baseras på SKRs decemberprognos.



## Jämförelsestörande och extraordinära poster

Händelser av väsentlig storlek, som inte förväntas inträffa ofta och som saknar samband med kommunens verksamheter betraktas och redovisas som extraordinära poster.

Jämförelsestörande poster är resultat av händelser eller transaktioner som inte är extraordinära men som är viktiga att uppmärksamma vid jämförelser med andra perioder.

Extraordinära poster särredovisas på egna rader och jämförelsestörande poster särredovisas i not när de förekommer.

## Pensioner

Förpliktelser för pensionsåtaganden för anställda i kommunen är beräknade enligt RIPS 21 och redovisas enligt den så kallade blandmodellen i enlighet med lag om kommunal bokföring och redovisning. Pensioner intjänade före 1998, inklusive löneskatt, redovisas som en ansvarsförbindelse inom linjen och tas inte upp som avsättning i balansräkningen. Pensionsåtagande för anställda i de företag som ingår i kommunkoncernen redovisas enligt K3.

## Avsättningar

Som avsättning redovisas en legal förpliktelse som på balansdagen antingen är säker eller sannolik till sin förekomst men oviss till belopp eller till den tidpunkt då den ska infrias. Avsättning för pensioner värderas enligt RIPS i enlighet med RKR R10 medan pensionsåtagande för anställda i de företag som ingår i den kommunala koncernen redovisas och värderas i enlighet med K3.

## Sammanställda räkenskaper

I de sammanställda räkenskaperna (kommunkoncernen) ingår alla koncernföretag där kommunen har ett varaktigt betydande inflytande (minst 20 procent) eller om det har särskild betydelse för kommunens verksamhet eller ekonomi. Verksamhet som bedrivs inom ramen för kommunalförbunden; Räddningstjänsten Västra Blekinge, Cura Individutveckling samt Miljöförbundet Blekinge Väst ingår inte i den sammanställda redovisningen eftersom dess andel av kommunala kommunkoncernens omsättning och omslutning är obetydlig.

I not 15 framgår vilka kommunala koncernföretag som ingår i de sammanställda räkenskaperna. Det är ingen förändring jämfört med föregående år.

Vid förvärvstidpunkten upprättas en förvärsanalys som ligger till grund för eliminering av kommunens aktier i de kommunala koncernföretagen. Förvärvstidpunkten är den tidpunkt då det betydande inflytandet erhålls. I förvärsanalysen värderas identifierbara tillgångar och skulder inledningsvis till verkliga värden vid förvärvstidpunkten. Goodwill utgörs av mellanskillnaden mellan de förvärvade identifierbara nettotillgångarna vid förvärvstillfället och anskaffningsvärdet. Konsolideringen sker i proportion till kommunens ägda andel av det kommunala koncernföretaget vilket innebär att enbart ägd andel av de kommunala

koncernföretagens räkenskapsposter medtas i de sammanställda räkenskaperna. Mellanhavanden mellan koncernföretagen samt kommunen elimineras i sin helhet.

### **Redovisningsprinciper i driftsredovisningen**

Löner har belastats med ett personalomkostnadspålägg på 40,24 procent som inkluderar sociala avgifter, avtalsförsäkringar och pensionskostnader. Åldersdifferentiering av arbetsgivaravgifter justeras manuellt till verksamheterna.

Materiella och immateriella anläggningstillgångar belastas med verklig avskrivningskostnad samt en intern kalkylränta på 2,5 procent.

Intern förbrukning av varor och tjänster kostnadsförs hos utförande verksamhet, dvs. kommunen har anslagsfinansiering. För att kunna följa upp vilken verksamhet som konsumerat används interna konton. En kombination av direkt bokföring av konsumtion och kostnadsfördelning enligt självkostnad tillämpas. Verkligt nyttjande är grundförutsättningen.

Gemensamma centrala stödfunktioner såsom ekonomi och personal fördelas inte ut på de olika verksamheterna. Denna kostnad hanteras i samband med inrapporteringen av Räkenskapsammandraget till SCB.



## 13. Ord och uttryck

**tkr** = tusentals kronor

**mnkr** = miljontals kronor

**mdkr** = miljarder kronor

**Aktualiseringsgrad**, andel aktualiserade personer vid beräkning av pensionsåtagandet.

**Balansräkning** visar tillgångar och skulder samt eget kapital vid en viss tidpunkt.

**Internränta** är en kalkylmässig kostnad för det kapital (bundet i anläggnings- och omsättningstillgångar) som nyttjas inom en viss verksamhet.

**Kapitalkostnader** är samlingsbegreppet för internränta och avskrivning.

**Kommunkoncern**, kommunen tillsammans med de kommunala koncernföretagen.

**Konsolideringsgrad**, andel av pensionsförpliktelser som täcks av medel i stiftelse, försäkring eller egna förvaltade pensionsmedel. Summan av de förvaltade pensionsmedlen divideras med summan av pensionsförpliktelser.

Totala **pensionsförpliktelser**, summan av avsättning för pensioner (inklusive särskild löneskatt) och ansvarsförbindelse avseende pensionsförpliktelser (inklusive särskild löneskatt)

**Periodisering** innebär att kostnader och intäkter hänförs till de redovisningsperioder till vilka de hör.

**Resultaträkningen** visar årets finansiella resultat och hur det uppkommit.

**Självfinansieringsgrad** definieras som kassaflöde från kommunens verksamheter dividerat med nettoinvesteringar.

**Skulder** är dels kortfristiga (ska betalas inom ett år) dels långfristiga.

**Skuldsättningsgrad** är ett mått på hur stora skulderna är i förhållande till det egna kapitalet.

**Soliditet** beskriver hur stor del av tillgångarna som finansieras med eget kapital. Andel eget kapital av de totala tillgångarna.

**Tillgångar** är omsättningstillgångar (exempelvis kontanter, statsbidragsfordringar och förråd), anläggningstillgångar (exempelvis fastigheter, inventarier, aktier och långfristiga fordringar).

**Årets resultat** skillnaden mellan intäkter och kostnader och utläses av resultaträkningen.

**Återlånade medel**, skillnaden mellan totala pensionsförpliktelser och förvaltade pensionsmedel, angivna till marknadsvärde. Summan av pensionsförpliktelser minskas med summan av förvaltade pensionsmedel.

**Överskottsgraden** mäter årets resultat i förhållande till skatteintäkter, generella statsbidrag och utjämning.

**Överskottsmedel**, överskott kan uppstå i en pensionsförsäkring. Överskottsmedel kan användas för exempelvis nya premier och indexering (värdesäkring). Hur överskottet beräknas framgår av försäkringsavtalet



Karlshamns  
kommun