



GRÖNPLAN 2023–2027

I Karlshamn finns det fantastiska förutsättningar till ett rikt natur- och friluftsliv för alla som bor och besöker vår kommun. Med en blandning av hav, sjöar, vattendrag, skog, natur, friluftsliv, park- och naturområden, så finns det möjlighet till många olika miljöer att besöka i livets alla åldrar.

Det ska vi vara rädda om både nu och för framtiden

VIKTIGT! Det här är en kopia av den text och de bilder som finns i den digitala Grönplanen för Karlshamns kommun. Detta betyder att all information som finns i den digitala planen inte kan presenteras i detta dokument. För att ta del av information som finns i kartvyer, filmer, fördjupande dokument och länkar till andra hemsidor och publikationer så rekommenderas att läsa den digitala Grönplanen som finns under www.karlshamn.se/gronplan-karlshamns-kommun/

Innehåll

1. Inledning	2
1.1 Bakgrund till Grönplanen	2
1.2 Grönplanens målbild	2
1.3 Grönplanen består av 3 delar	3
1.4 Grönplanens förutsättningar	3
Lagar och förordningar	4
Kopplingar till andra planer	5
Kopplingar till nationella, regionala och kommunala mål.....	6
2. Grönstrategi	10
2.1 Forskning visar att naturen främjar folkhälsan	10
2.2 Grönplanen ser till barnens bästa	10
2.3 De viktiga ekosystemen.....	13
2.4 Grönstrategins fokusområden.....	16
Fokusområde: Stärka den grönblå strukturen.....	17
Fokusområde: Bevara och utveckla natur för hälsa och välbefinnande.....	21
Fokusområde: Öka den biologiska mångfalden	29
Fokusområde: Främja ett rikt natur- och friluftsliv för unga	33
Fokusområde: Utveckla ett tillgängligt friluftsliv för alla	36
Fokusområde: Underlätta för naturturism och landsbygdsutveckling	38
Fokusområde: Samverkan och kommunikation	41
3. Natur- och friluftsplån	43
3.1 Livsmiljöer i Karlshamn.....	44
3.2 Naturvård och biologisk mångfald	50
3.3 Friluftsliv	58
Friluftsliv i Karlshamn	58
Bilaga 1 Föreningars nyttjande av natur- och friluftsområden	67
Bilaga 2 Förskolor och skolors nyttjande av natur- och friluftsområden.....	75
Bilaga 3 – Handlingsplan	0

1. Inledning

Grönplanen har arbetats fram utifrån en inventering av nuvarande natur- och friluftsvärde samt en behovsinventering hos skolor, förskolor och föreningar i Karlshamn som har behov av tillgång till natur- och friluftsliv för sina verksamheter. Planen har även tagit hänsyn till de synpunkter som inkommit vid samråd.

Planen har tagits fram genom stöd från Naturvårdsverkets Lokala Naturvårdssatsningen, LONA.



Planen antogs av kommunfullmäktige, Karlshamns kommun den 19 maj 2025, § 79.

1.1 Bakgrund till Grönplanen

2019 fattade Kommunstyrelsen beslut om att det skulle tas fram nya planer för natur, friluftsliv och grönstruktur. Med stöd från Naturvårdsverket har en grönplan tagits fram. Grönplanen är ett styrdokument som beskriver nuläget i våra grönområden och vilka utvecklingsbehov som finns.

Varför behövs en Grönplan?

Genom att samla all information i en och samma plan som traditionellt tas upp i flera olika planer kommer arbetet med grönstrukturfrågor och planeringsprocesser i kommunen att förenklas. Grönplanen ska ses som ett styrande dokument i planering och arbete med grön/blå infrastruktur, främjande av ekosystemtjänster, biologisk mångfald, folkhälsa och ett hållbart friluftsliv.

Planen ska användas som en stöd och en vägledning i alla planer och processer som innefattar markanvändning, exploatering och etablering, detta för att kunna göra rätt vägval utifrån de natur-, friluftsliv- och grönstrukturvärden som finns. Särskild vikt ska läggas vid barn och ungdomars lika möjligheter till natur- och friluftsliv.

Grönplanen ska även användas som ett underlag för att ta fram årliga handlingsplaner för skötsel och åtgärder som krävs för att upprätthålla och utveckla de värden som finns i vår natur.

Planen är digital vilket medför högre tillgänglighet och möjlighet för kommuninvånare, potentiella kommuninvånare och besökare att använda Grönplanen som en informationskälla om de natur- och friluftsvärde som finns i Karlshamns kommun och hur man kan ta del av dessa på ett hållbart sätt.

1.2 Grönplanens målbild

- Karlshamn är en attraktiv och grönskande kommun som erbjuder sina invånare en bra livsmiljö.
- Exploatering sker med hänsyn till naturen och dess värde i ett föränderligt klimat.
- Kommunen erbjuder sina invånare inbjudande och varierande grönska nära bostaden och tätorten.
- Det finns en hög förståelse för de kulturella ekosystemtjänster naturen ger oss samt för grönskans stora betydelse för hälsa och välbefinnande.
- Den biologiska mångfalden ökar i kommunen och vi sköter invånarnas gemensamma ytor utifrån hänsyn till miljön. Fokus ligger på att skydda värdefulla områden. Vi tar på så sätt ansvar för morgondagens samhälle.

- Natur och friluftsliv integreras tidigt i barn och ungas liv både på fritiden, i barnomsorg och undervisning. Kommunen ska erbjuda gröna, upptäckarvänliga och lekfulla miljöer som utformats utifrån barn och ungas perspektiv.
- Natur- och friluftsområden ska vara tillgängliga för alla att uppleva, oavsett ålder, bakgrund, intresse, språk och funktionsförmåga.
- Landsbygden och skärgården ska vara levande, attraktiv och locka till aktivitet och friluftsverksamheter på ett hållbart sätt. Vi värnar om vår natur och vårt kulturarv till kommande generationer.
- Genom en långsiktig samverkan mellan kommunens förvaltningar fokuserar vi arbetet gällande naturvård och friluftsliv på ett tydligt och effektivt sätt. Föreningar och allmänhet involveras och informeras i särskilda forum och kommunikationsinsatser.

För att uppnå målbilden har vi tagit fram en Grönstrategi som innehåller 7 fokusområden. Du hittar Grönstrategin i detta dokument [här](#)

1.3 Grönplanen består av 3 delar

Grönplan är ett samlingsbegrepp för kommunens grönplanering. Planen samlar dokument som visar hur kommunen kan bevara och utveckla grönstrukturen och dess ekosystemtjänster. I nuläget så består Grönplanen av 3 delar, men i framtiden så ser vi att fler planer kan komma att ingå i Grönplanen.

Grönstrategin, är ett politiskt ställningstagande för kommunens grönplanering utifrån övergripande mål och inriktningar. Här beskrivs värden som finns i hela Karlshamns kommun, inte bara i de områden som kommunen ansvarar för och sköter om.

Natur- och friluftsplanen, fungerar som underlag för utveckling av kommunens natur- och friluftsområden. Här beskrivs de värden som finns i de områden som kommunen ansvarar för och sköter om.

Handlingsplan 2023–2027 är framtagen för grönstrategi och natur- och friluftsplan. Den innehåller konkreta åtgärder som behövs för att skydda och stärka den grönbå strukturen och dess värden. Handlingsplanen kommer årligen revideras och ligga till grund för prioritering och ansvarsfördelning av prioriterade insatser.



1.4 Grönplanens förutsättningar

Grönplanen är framtagen utifrån de lagar och förordningar som finns gällande natur, miljö, folkhälsa och friluftsliv. Under framtagandet av Grönplanen har särskild vikt lagts vid att planen ska ligga i linje med andra kommunala planer såsom tex Översiktsplan mm. Målsättningarna som finns i planen bygger på de internationella, nationella, regionala och kommunala mål som finns.

1. Lagar och förordningar
2. Kopplingar till andra planer
3. Kopplingar till nationella, regionala och kommunala mål

Lagar och förordningar

I Grönplanen tas särskild hänsyn till de lagar och förordningar som finns gällande barnrätt, natur och miljö.

Barnkonventionen

FN:s konvention om barnets rättigheter har som mål att ge barn, oavsett bakgrund, rätt att behandlas med respekt och att få komma till tals. Barnkonventionen klargör vilka rättigheter alla barn i hela världen har. Barnets bästa ska alltid vägas in i beslut och åtgärder som rör barn. Staten har ett ansvar för att skydda barn mot vanvård, utnyttjande och övergrepp.

Allemansrätten

Allemansrätten bidrar till en jämlik folkhälsa eftersom utevistelse och friluftsliv ger oss en god fysisk och psykisk hälsa. Allemansrätten är ingen lag men har stöd i grundlagen. Enligt regeringsformens grundläggande fri- och rättigheter ska alla ha tillgång till naturen enligt allemansrätten. Allemansrätten är inte bara en rättighet utan innebär också att vi måste ta hänsyn till natur och djurliv, markägare och andra besökare när vi vistas i naturen.

Skyddade arter och biotoper

Konventionen om biologisk mångfald

Konventionen om biologisk mångfald kallas ofta Riokonventionen. Konventionen togs fram av världens regeringar år 1992 (FN-fördrag). Genom att ansluta sig till konventionen åtar sig ett land bland annat att ta fram och även behålla de lagar som behövs för att skydda hotade arter och populationer. Sverige godkände och anslöt sig till konventionen år 1993. Redan i konventionens inledande del jämföras den biologiska mångfaldens egenvärde med andra typer av värden.

Art- och habitatdirektivet samt fågeldirektivet

På EU-nivå skyddas den biologiska mångfalden främst genom två direktiv: Fågeldirektivet samt Art- och habitatdirektivet. Medlemsländer som använder direktivet får införa strängare regler, men inte mildare regler än direktivet säger. Den första delen av art- och habitatdirektivet handlar om bildandet av det ekologiska nätverket Natura 2000. Den andra delen av art- och habitatdirektivet handlar om ett generellt skydd av de arter som listas i direktivet. Fågeldirektivet innehåller regler för att skydda alla de fågelarter som är naturligt förekommande och vilt levande inom EU. Skyddet gäller fåglarna i sig, men också deras ägg, reden och boplatser.

Artskyddsförordningen

Artskyddsförordningen är Sveriges sätt att uppfylla art- och habitatdirektivet, samt fågeldirektivet. Artskyddsförordningen kompletterar även de grundläggande skyddsbestämmelserna som finns i miljöbalken. Ytterligare ett sätt att skydda växt- och djurarter är fridlysning. Fridlysning innebär att en växt- eller djurart är fredad. Det betyder alltså att man inte får plocka, fånga, döda eller på annat sätt samla in eller skada exemplar av arten. Man får i många fall inte heller ta bort eller skada artens frön, ägg, rom eller bon. En art kan vara fridlyst i hela Sverige eller i delar av landet, beroende på om det är Naturvårdsverket eller länsstyrelsen som har fattat beslutet. Fridlysningsbestämmelserna finns i 8 kap. miljöbalken och används i första hand om det finns risk för att en växt- eller djurart försvinner eller utsätts för plundring. I artskyddsförordningen listas vilka djur och växter som är fridlysta. Utöver artskyddsförordningen finns även skyddande bestämmelser i jaktlagen och fiskelagen.

Miljöbalken

I miljöbalken finns regler för skydd av områden. Skydden kan utformas på flera olika sätt, till exempel som nationalparker eller naturreservat. Här finns också generella skydd av naturen, som biotopskydd och strandskydd. För åtgärder som riskerar att skada biotop- och strandskyddade områden krävs dispens.

Anmälan för samråd enligt 12 kap. 6 § miljöbalken

Om en planerad åtgärd bedöms väsentligt förändra naturmiljön, skall anmälan om samråd göras. Detta samråd kallas 12:6-samråd och kan till exempel krävas vid åtgärd som berör ett skyddsvärt träd. Detta gäller alla åtgärder som inte redan omfattas av andra tillstånds- eller anmälningsplikter enligt miljöbalken.

Generellt biotopskydd

Vissa typer av biotoper (livsmiljöer) är så värdefulla att staten gett dem ett generellt biotopskydd. Det betyder att biotoperna har ett automatiskt skydd och att de inte får skadas.

Exempel på biotoper som omfattas av det generella biotopskyddet:

- alléer
- källor med omgivande våtmark i jordbruksmark
- odlingsrösen i jordbruksmark
- pilevallar
- småvatten och våtmarker i jordbruksmark
- stenmurar i jordbruksmark
- åkerholmar

Strandskydd

Tack vare strandskyddet kan vi röra oss fritt längs hav, sjöar och vattendrag. Strandskyddet skyddar också djur och växter som lever i och kring vatten.

Inom den strandskyddade zonen är det till exempel förbjudet att:

- Uppföra eller ändra byggnader och anläggningar
- Gräva eller på annat sätt förbereda för sådana byggnationer
- Utföra andra åtgärder som kan skada växt- och djurliv

Fågelskyddsområden

Flera öar längs med Karlshamns kust är fågelskyddsområden. Den innebär att man inte får vara på dessa öar mellan den 1 april och den 15 juli. Skyddet är till för att skydda fåglarna och ge dem förutsättningar att lyckas med sin häckning och fortplantning.

Rödlistade arter

Sverige har som mål att alla inhemska arter ska bevaras i livskraftiga bestånd. För att nå målet måste vi i huvudsak rikta in oss på generell biotopvård, men ibland behövs också arts specifika åtgärder. Den svenska rödlistan kan ge ett stöd i det arbetet. Rödlistan följer de kriterier som Internationella naturvårdsunionen (IUCN) tagit fram. Att en art finns med på rödlistan innebär inte nödvändigtvis att den är ovanlig, utan det kan innebära att den minskat kraftigt den senaste tiden. Rödlistan har i sig ingen juridisk betydelse, men förekomsten av rödlistade arter kan tyda på förekomst av värdefulla miljöer och strukturer. Den senaste rödlistan är från 2020. Det är viktigt att tänka på att det finns både en svensk och en global rödlista.

Kopplingar till andra planer

Grönplanen påverkar och påverkas av andra styrande dokument i Karlshamns kommun.

Översiktsplanen

I översiktsplanen Karlshamn 2030 är "Grönstruktur, fritid och folkhälsa" ett av tio utvecklingsområden. I översiktsplanen framgår det att de gröna områdena ska utvecklas och förädlas, såväl inom tätorterna som mellan bebyggelseområdena. Grönstrukturen ska fungera som en länk mellan stad och land. Målet är att skapa goda förutsättningar för tillgänglig närrekreation med stor biologisk mångfald och att förbättra skyddet av värdefulla natur- och kulturområden. "Gröna kilar" ska göra det möjligt att ta sig från centrum till rekreationsområden i närheten, till fots eller med cykel. På så sätt tar vi hänsyn till såväl ekologiska och miljömässiga som rekreativa och sociala behov.

Grönplanen är ett underlag till framtida översiktsplaner och blir ett stöd i avvägningen mellan olika intressen.

VA-planen

Karlshamns kommuns nya VA-plan (vattentjänstplan) antogs i juni 2022. För att VA-försörjningen ska bli hållbar på sikt måste naturvård och grönstruktur ingå i planeringen. Man måste identifiera områden som är viktiga att bevara eller utveckla för att få en hållbar dagvattenhantering. Därför har VA-planen också många kopplingar till Grönplanen.

Riktlinjer för dagvattenhantering

Syftet med riktlinjerna är att peka på de grunder som gäller för hantering av dagvatten i Karlshamns kommun. Riktlinjerna är ett styrdokument för all fysisk planering med mål att skapa en långsiktigt fungerande dagvattenhantering.

Klimatanpassningsplan för Karlshamns kommun

Karlshamns kommun tar fram en ny klimatanpassningsplan som väntas vara klar i slutet på 2022. I Klimatanpassningsplanen prioriteras multifunktionella, ekosystembaserade lösningar, vilket gör att Grönplanen och Klimatanpassningsplanen går hand i hand. Enligt FN:s klimatpanel IPCC är en av de viktigaste åtgärderna för att begränsa klimatförändringarna att skydda ekosystem och biologisk mångfald.

Upphävda planer

I samband med att Grönplanen antas utgår Karlshamns kommuns grönstrukturplan från 2006 samt Naturvårdsprogrammet från 1993.

Kopplingar till nationella, regionala och kommunala mål

Grönplanen utgår från de internationella, nationella, regionala och kommunala mål som finns för folkhälsa, natur, miljö och friluftsliv. Målen är i sin tur kopplade till respektive fokusområde i Grönstrategin.



Internationella mål

Agenda 2030

De globala målen för hållbar utveckling, Agenda 2030, antogs vid FN:s toppmöte år 2015. Målen handlar om att länder ska jobba tillsammans för att stoppa fattigdomen, skapa fred och säkerställa ett värdigt liv och en välmående planet för nuvarande och kommande generationer.



Nationella mål

Sveriges miljömål

Sveriges miljömål består av ett generationsmål, 16 miljö kvalitetsmål och ett antal etappmål. Sveriges miljömål är det nationella genomförandet av den miljömässiga delen av Agenda 2030.

Generationsmålet

Generationsmålet är ett övergripande mål som inriktar den svenska miljöpolitiken och är vägledande för miljöarbetet på alla nivåer i samhället:

”Det övergripande målet för miljöpolitiken är att till nästa generation lämna över ett samhälle där de stora miljöproblemen är lösta, utan att orsaka ökade miljö- och hälsoproblem utanför Sveriges gränser.”

Miljö kvalitetsmålen

Det finns 16 miljö kvalitetsmål inom olika områden. Tillsammans beskriver de det tillstånd i den svenska miljön som miljöarbetet ska leda till. För varje mål finns ett antal preciseringar som förtydligar vad som ska uppnås inom olika områden.



Etappmål

Regeringen fastställer etappmål inom prioriterade områden för att underlätta möjligheten att nå generationsmålet och miljö målen. Etappmålen ska tydliggöra de samhällsförändringar som behövs för att miljö målen och generationsmålet ska kunna nås.

Ett av etappmålen innebär att en majoritet av kommunerna ska senast år 2025 ta tillvara och integrera stadsgrönka och ekosystemtjänster i urbana miljöer vid planering, byggande och förvaltning i städer och tätorter. För att nå etappmålet behöver kommunernas fysiska planering och byggande i städer och tätorter utvecklas. Kommunernas arbete med översiktsplaner och detaljplaner är några viktiga verktyg som kan användas för att värna stadsgrönkan. Där ska det framgå hur mark, vatten och bebyggelse bör användas, utvecklas och bevaras i ett långsiktigt perspektiv.

Nationella folkhälsomål

Det finns åtta nationella målområden för att förbättra folkhälsan som tillsammans ska ”skapa samhälleliga förutsättningar för en god och jämlik hälsa för hela befolkningen och sluta de påverkbara hälsoklyftorna inom en generation”. Fokus ligger på faktorer i samhället som utgörs av livsvillkor, miljöer, produkter och levnadsvanor. Ett särskilt delmål lägger fokus på att öka den fysiska aktiviteten.

Nationella friluftslivsmål

Alla människor ska ha möjlighet till naturupplevelser, välbefinnande, social gemenskap och ökad kunskap om natur och miljö. Det är några utgångspunkter för de tio svenska friluftslivsmål som regeringen antog 2012:

- Tillgänglig natur för alla
- Starkt engagemang och samverkan för friluftslivet
- Allemansrätten
- Tillgång till natur för friluftsliv
- Attraktiv tätortsnära natur
- Hållbar regional tillväxt och landsbygdsutveckling

- Skyddade områden som resurs för friluftslivet
- Ett rikt friluftsliv i skolan
- Friluftsliv för god folkhälsa
- God kunskap om friluftslivet

Regionala mål

Regionalt åtgärdsprogram

Länsstyrelsen Blekinge har i samarbete med Blekinges kommuner tagit fram åtgärdsprogrammet "Ett hållbart Blekinge". Åtgärdsprogrammet för åren 2022 till 2025 är ute på remiss. I programmet beskrivs Blekinges utmaningar och möjligheter tillsammans med prioriterade områden där insatser behöver göras för att länet ska kunna nå de nationella miljömålen, och därmed även den miljömässiga delen av de globala målen i Agenda 2030.

Programmet visar riktningen för det fortsatta arbetet i länet och uppmärksammar viktiga insatsområden och åtgärder för att nå ett miljömässigt hållbart Blekinge. I åtgärdsprogrammet föreslår man vem som bör genomföra respektive åtgärd, men det är upp till länets aktörer att själva åta sig åtgärder. Varje år gör Länsstyrelsen i Blekinge en uppföljning på arbetet med miljömålen i Blekinge.

Regionalt miljöövervakningsprogram

Blekinge har tagit fram ett regionalt miljöövervakningsprogram för att nå de miljö kvalitetsmål som antagits nationellt. Åtgärdsprogrammet gäller för åren 2021 till 2026. Miljöövervakningen i Sverige är uppdelad i tio programområden, och i Blekinge är tre områden prioriterade:

- Sötvatten: Det finns en tydlig hotbild mot grundvattnet på grund av föroreningar från mänsklig påverkan, klimatförändringar och sänkta grundvattennivåer till följd av torra.
- Landskap: Många naturvärden riskerar att utarmas eller försvinna utan skydd eller aktiv skötsel. Ett exempel är så kallade skyddsvärda träd.
- Kust och hav: Havsmiljöns stora natur- och kulturvärden är hotade av förorenade utsläpp, övergödning, ansamling av miljögifter och fysisk exploatering.

Regional utvecklingsstrategi

Den regionala utvecklingsstrategin "Växtkraft Blekinge" antogs av Regionfullmäktige den 23 februari 2022. Strategin anger hur länets kommuner tillsammans ska utveckla Blekinge till att bli en plats där människor lever, arbetar och utvecklas. Som utgångspunkt för utvecklingsarbetet i Blekinge har fyra förhållningssätt tagits fram:

- Hållbar tillväxt och utveckling
- Folkhälsa
- Strategiska noder för samplanering
- Digital omställning

Vidare bygger utvecklingsstrategin på två strategiska områden:

- I Blekinge utvecklar vi attraktiva livsmiljöer.
- I Blekinge utvecklar vi ett expansivt näringsliv med god kompetensförsörjning.

Grönstrategin fokuserar på förhållningssätten "Hållbar tillväxt och utveckling", "Folkhälsa" samt på det strategiska området "Attraktiva livsmiljöer".

Kommunala mål

Vision Karlshamn 50 000

Karlshamn vill växa och bli en kommun med 50 000 invånare. Karlshamns kommun har tillsammans med representanter från näringslivet enats om att gemensamt skapa förutsättningar för att kommunen ska växa och på sikt bli 50 000 invånare.

Visionen bygger på fyra fokusområden:

- Boende
- Kompetensförsörjning
- Attraktionskraft
- Hållbarhet ska genomsyra alla satsningar.

Kommunala inriktningsmål

Vid varje mandatperiod tas det fram ett nytt kommunprogram som ska ligga till grund för de satsningar som ska prioriteras under de kommande fyra åren. I kommunprogrammet för 2023-2027 så skriver man att

”Karlshamn ska sträva efter att skapa bättre långsiktiga förutsättningar för en god hälsa hos hela befolkningen, oavsett vilken bakgrund man har eller var i kommunen man bor. Förebyggande hälsofrämjande åtgärder och långsiktiga och systematiska insatser behövs för den som mår dåligt.”

De insatser som lyfts i Grönplanen utgår från inriktningsmålet, ”Karlshamn tar ansvar för morgondagens samhälle” genom att:

- Karlshamn är en kommun som, för sin framtid, är beroende av hållbar tillväxt och utveckling med stabil ekonomi, miljöhänsyn och socialt hänsynstagande som grund. Vi ska ha breda lösningar för att tillsammans skapa ett mera jämlikt och jämställt samhälle, ett samhälle där vi ges goda förutsättningar att få ett bra liv.
- I Karlshamn ska vi minska miljöpåverkan vid kommunal planering och utveckling samt arbeta efter FN:s globala mål, agenda 2030.
- Vårt övergripande mål för folkhälsoarbetet är att skapa god hälsa på lika villkor, oberoende av ålder och ekonomiska förutsättningar. Insatser för att främja och förbättra folkhälsan är av stor betydelse för fortsatt hållbar utveckling av kommunen. Våra egna möjligheter att göra hälsofrämjande val ska stödjas av samhället. Vi ska stärka alla elevers lust att röra på sig.

Kommunala miljömål

Kommunens miljöarbete bygger på de nationella och regionala miljömålen. De kan sammanfattas i det nationella generationsmålet: ”Det övergripande målet för miljöpolitiken är att till nästa generation lämna över ett samhälle där de stora miljöproblemen är lösta, utan att orsaka ökade miljö- och hälsoproblem utanför Sveriges gränser.”

Hållbara Karlshamn 2030

Hållbara Karlshamn 2030 visar kommunens riktning i arbetet med hållbar utveckling.

Två ställningstaganden har antagits:

- Karlshamns kommun ställer sig bakom de globala målen för hållbar utveckling och Agenda 2030.
- Karlshamns kommun arbetar för social hållbarhet och ekonomisk hållbarhet samtidigt som ekologisk hållbarhet uppnås.



2. Grönstrategi

Grönstrategin utgör ett politiskt ställningstagande för kommunens grönplanering utifrån övergripande mål och inriktningar. I Grönstrategin beskrivs värden som finns i hela Karlshamns kommun, inte bara i de områden som kommunen ansvarar för och sköter om.

2.1 Forskning visar att naturen främjar folkhälsan

Det har länge hävdats att naturen är bra för hälsan, även om dess positiva effekter varit svåra att bevisa. Ny forskning visar dock att det inte är en myt, utan att naturen gör oss gott. Natur är bra för både kropp och själ.

Forskningen påvisar ett starkt samband mellan naturen och människors upplevda hälsa. De som är ute i naturen regelbundet upplever sig också välmående. Friluftsliv innebär för många fysisk aktivitet och rörelse, men naturen kan också bidra till avkoppling, rekreation och återhämtning. Studier visar även att människor med utmattningsdepression blir bättre av att vara i naturen, och att friska men stressade personer blir lugnare. Så lite som 40 minuter i skogen räcker för att både puls och blodtryck ska gå ner.

Naturen är en viktig resurs för att möta våra folkhälsoutmaningar. I forskningen konstateras att naturen behöver vara lätt att ta sig till, och därför behöver gröna strukturer inkluderas i den fysiska planeringen. Människor behöver ha en lättillgänglig, vardagsnära natur, där det finns exempelvis både bostadsnära och tätortsnära parker och natur. Det kan vi skapa förutsättningar för på olika sätt. Genom att göra grönområden, friluftsliv och naturlig rörelse i närmiljön mer tillgängligt för alla kan vi bidra till att utjämna hälsoskillnader mellan olika grupper, och möta folkhälsoutmaningar som övervikt, stillasittande och psykisk ohälsa.

2.2 Grönplanen ser till barnens bästa

Grönplanen berör i hög grad barn och ungas livsmiljöer. Barnkonventionen och barnens bästa genomsyrar därför planen och finns som en röd tråd i dess olika delar.

Andelen tätortsnära natur har minskat under de senaste decennierna. Detta då våra städer har förtätats alltmer, ofta med intentionen att bidra till en hållbar utveckling genom att använda befintlig infrastruktur och bygga nära kollektivtrafik. Andelen barn som dagligen vistas i grönområden har minskat från 71% till 56 % mellan år 2011 och 2019. Utmaningen ligger i att få barn och ungdomar att röra sig mer. Tätortens grönytor är bland annat därför viktiga pusselbitar i hela kommunens grönstruktur.



Gröna ytor främjar barnens rörelse

Andelen tätortsnära natur har minskat under de senaste decennierna, eftersom våra städer har förtätats allt mer. Ofta har förtätningen skett för att man försökt att bidra till en hållbar utveckling genom att använda den infrastruktur som redan finns och bygga nära kollektivtrafik. Andelen barn som dagligen vistas i grönområden har minskat från 71 procent till 56 procent mellan år 2011 och 2019.

Utmaningen ligger i att få barn och ungdomar att röra sig mer. Tätortens grönytor är därför viktiga pusselbitar i hela kommunens grönstruktur. I framtagandet av grönplanen har vi inventerat skolskogar och skickat enkäter till skolor och förskolor för att kartlägga vilka grönområden som finns, och hur de används för fysisk aktivitet eller i pedagogiken.

För att värna grönskan i staden måste det i varje projekt göras en bedömning av hur mycket grönska det finns i ett område och vad grönskan bidrar med.



Barn och ungdomar har rätt att vara delaktiga

Ett socialt hållbart samhälle genomsyras av jämlikhet och jämställdhet, där alla människors lika värde står i fokus. En viktig del i samhällsutvecklingen är därför att barn och unga har inflytande och delaktighet för att kunna påverka viktiga beslut som rör dem.

Karlshamns kommun har 32 226 invånare, varav 6 672 är barn och ungdomar i åldern 0–18 år (år 2021). Barn och unga utgör alltså en femtedel av kommunens befolkning. Därför är det viktigt att de kan påverka samhällsutvecklingen. För att stärka barnens perspektiv ytterligare finns "Främja ett rikt natur- och friluftsliv för unga" som ett eget fokusområde i Grönstrategin.

Sedan 2020 är FN:s konvention om barnets rättigheter (barnkonventionen) svensk lag. För kommunen som organisation innebär det ökade krav att se till att barns rättigheter blir tillgodosedda utifrån barnkonventionen. I mars 2021 antog kommunstyrelsen riktlinjer som ska göra det tydligt hur vi som kommun arbetar med barnrättsfrågorna för att förbättra barn och ungas livsvillkor och stärka deras rättigheter och möjlighet till delaktighet och inflytande.

För att ge barn möjlighet att vara delaktiga och ha inflytande behövs metoder som är anpassade till barnens ålder och förutsättningar, och till vilken sorts projekt det handlar om. En viktig del i arbetet är att utvärdera och återkoppla till de barn och unga som deltagit och lämnat sina synpunkter. För att öka samverkan kring barnrättsarbetet finns ett barnrättsnätverk med representanter från kommunens förvaltningar. Nätverket fungerar även som stöd i arbetet med barnkonsekvensanalyser.

Innan beslut fattas i kommunen ska följande frågor besvaras:

- Har en analys gjorts kring vilka barn som kan diskrimineras av beslutet?
- Innebär beslutet att barns bästa sätts i främsta rummet?
- Tillgodoses barns rätt till liv och utveckling genom beslutet?
- Har barn getts möjlighet att uttrycka sin åsikt och har deras åsikt beaktats?

Om svaret är nej på någon av frågorna bör man göra en barnkonsekvensanalys.

Inflytande i plan- och byggprocesser

I varje detaljplan som tas fram beskrivs kortfattat de konsekvenser som projektet kan få för barn och ungdomar. Samtidigt görs en helhetsbedömning utifrån barnkonventionens fyra aspekter rörelsefrihet, tillgänglighet, säkerhet och miljö.

Med hjälp av en checklista bedöms också om konsekvenserna av förslaget är så stora att det ska göras en barnkonsekvensanalys.



Detaljplanens eller projektets art avgör hur man på bästa sätt ger barn och unga möjlighet till inflytande, och vilka metoder som kan vara lämpliga att använda. Det kan handla om enkäter, workshops med modellbyggen eller digitala evenemang. Kommunens ungdomsråd används också för att informera och få in barn och ungas synpunkter. När allmänna lekplatser byggs om får barnen vara med och önska lekredskap, och barnens önskemål används sedan i största möjliga mån i utformningen av lekplatsen.

Modellbygge från dialog med barn i årskurs 3–6 kring förslag till planprogram för Hällaryd



Karlshamns kommuns ungdomsråd
Karlshamns kommuns ungdomsråd (KUR) är en grupp ungdomar som har möjlighet att påverka den lokala samhällsutvecklingen och ha en direkt dialog med kommunens förtroendevalda politiker. Ungdomsrådet är politiskt obundet och religiöst oberoende. Ungdomsrådet möts en gång i månaden med uppehåll under sommaren, och består av tio ungdomar i åldern 13–18 år, fem politiker och två tjänstepersoner.

Ungdomsrådet som granskar och ger synpunkter på ett förslag till ny detaljplan.

2.3 De viktiga ekosystemen

I naturens ekosystem hänger allt ihop. Jordens organismer frigör näringsämnen och skapar förutsättningar för att djur, växter och människor ska leva och trivas. Ekosystemtjänster är alla produkter och tjänster som ekosystemen ger människan och som bidrar till vår välfärd och livskvalitet. Ekosystemtjänsterna som begrepp återkommer i Grönplanen och beskrivs närmare i Grönstrategins olika fokusområden.

Stadens parker och grönområden tar hand om dagvatten från gator och hus. När du promenerar i parken så tar du också del av naturens tjänster. Du kanske inte tänker på det i stunden, men bakom varje steg och andetag ligger mängder av komplexa ekologiska processer mellan olika arter och organismer.

Men vad händer om en funktion i ett ekosystem rubbas? Till exempel om parken bebyggs och försvinner? Faktum är att det påverkar hela systemet. Ekosystemen är fulla av ömsesidiga beroenden och interaktioner. Försvinner parken så förlorar vi mer än skuggan och fågelsången.

Ekosystemen och ekosystemtjänster är centrala begrepp i grönstrategin och återkommer i de olika fokusområdena.



Om en funktion i ett ekosystem rubbas så påverkas hela systemet

Olika ekosystemtjänster

Ekosystemtjänsterna delas ofta in i fyra kategorier: försörjande, reglerande, kulturella och stödjande ekosystemtjänster.

KULTURELLA EKOSYSTEMTJÄNSTER

De tjänster som bidrar till vår hälsa och vårt välbefinnande genom till exempel fysiska aktiviteter, skönhet, inspiration, rekreation, pedagogik och sociala mötesplatser.



REGLERANDE EKOSYSTEMTJÄNSTER

Naturens egna processer som på olika sätt gynnar oss människor, till exempel rening av luft och vatten, bullerdämpning och klimatreglering.

STÖDJANDE EKOSYSTEMTJÄNSTER

Sådant som är nödvändigt för att andra ekosystemtjänster ska fungera, till exempel biologisk mångfald, livsmiljöer, naturliga kretslopp och jordmånsbildning.



FÖRSÖRJANDE EKOSYSTEMTJÄNSTER

Tillhandahåller råvaror för produktion av exempelvis mat, dricksvatten, bioenergi, syre och trämaterial.



Kulturella ekosystemtjänster

De tjänster som bidrar till vår hälsa och vårt välbefinnande genom till exempel fysiska aktiviteter, skönhet, inspiration, rekreation, pedagogik och sociala mötesplatser.

Stödjande ekosystemtjänster

Sådant som är nödvändigt för att andra ekosystemtjänster ska fungera, till exempel biologisk mångfald, livsmiljöer, naturliga kretslopp och jordmånsbildning.

Reglerande ekosystemtjänster

Naturens egna processer som på olika sätt gynnar oss människor, till exempel rening av luft och vatten, bullerdämpning och klimatreglering.

Försörjande ekosystemtjänster

Tillhandahåller råvaror för produktion av exempelvis mat, dricksvatten, bioenergi, syre och trämaterial. Grönplanen tar inte upp de försörjande ekosystemtjänsterna i någon större utsträckning, och därför återkommer det begreppet inte i planen.

Ekosystemens många funktioner

Många olika funktioner kan finnas och samspela inom samma yta. Natur- och grönområden ger oss exempelvis inte bara hälsa och välbefinnande utan skyddar oss också mot översvämningar, mildrar värmeböljor, renar luft och dämpar buller.

I bilden nedan syns Karlshamn och Väggaområdet där många olika ekosystemtjänster samspelar.

VATTENDRAGET

Vattendrag är inte bara ett vackert inslag i stadsbilden, det bidrar även till stadens identitet. Här verkar också flera viktiga ekosystem. Dess naturliga kretslopp renar och reglerar vatten, ger dricksvatten och mat. Att paddla i kommunens åar och vattendrag ger hälsa och rekreation.



PARKEN

Parker och alléer fungerar som stadens lungor. Här skapar ekosystemen förutsättningar för en frisk miljö där både människor, djur och växter kan trivas. Parken är en viktig del av stadens gröna kulturarv. Här samlas människor för att träna, strosa, vila och umgås.



GRÖNOMRÅDET

Grönområden har en rik biologisk mångfald och grönområden är viktiga för de olika arternas livsmiljöer och det ekologiska samspelet. Ett rikt djurliv gör platsen till ett populärt rekreationsområde där man kan ta en springtur eller promenad.



VILLAOMRÅDET

Villaträdgårdar skapar gynnsamma förhållanden för både växter och djur att frodas. Gräsmattor, träd och buskar reglerar lokalklimatet och är en del av kulturarvet.



VÄTMARKEN

I våtmarksområdet hjälper grönskan till att binda jorden och skyddar samtidigt staden från extremväder som översvämningar, erosion och torka. Vi kan också ta oss hit om vi vill göra en inspirerande utflykt.



FOTBOLLSPLANEN

Fotbollsplanen är en viktig plats för fysisk hälsa och möten mellan människor. Gräsyten kan också fördröja dagvatten och därmed bidra till att förebygga översvämning.



Vattendraget

Vattendrag är inte bara ett vackert inslag i stadsbilden, det bidrar även till stadens identitet. Här verkar också flera viktiga ekosystem. Dess naturliga kretslopp renar och reglerar vatten, ger dricksvatten och mat. Att paddla i kommunens åar och vattendrag ger hälsa och rekreation.

Grönområdet

Grönområden har en rik biologisk mångfald och grönområden är viktiga för de olika arternas livsmiljöer och det ekologiska samspelet. Ett rikt djurliv gör platsen till ett populärt rekreationsområde där man kan ta en löptur eller promenad.

Parken

Parker och alléer fungerar som stadens lungor. Här skapar ekosystemen förutsättningar för en frisk miljö där både människor, djur och växter kan trivas. Parken är en viktig del av stadens gröna kulturarv. Här samlas människor för att träna, strosa, vila och umgås.

Villaområdet

Villaträdgårdar skapar gynnsamma förhållanden för både växter och djur att frodas. Gräsmattor, träd och buskar reglerar lokalklimatet och är en del av kulturarvet.

Fotbollsplanen

Fotbollsplanen är en viktig plats för fysisk hälsa och möten mellan människor. Gräsytan kan också fördröja dagvatten och därmed bidra till att förebygga översvämning.

Våtmarken

I våtmarksområdet hjälper grönskan till att binda jorden och skyddar samtidigt staden från extremväder som översvämningar, erosion och torka. Våtmarken ger både människor, djur och småkryp, näring och vatten. Vi kan också ta oss hit om vi vill göra en inspirerande utflykt.

Ekosystemen i staden

I naturens ekosystem är växter och arter beroende av varandra. Allt hänger ihop. Det gäller även när vi använder och nyttjar naturens resurser i våra samhällen. Jord, hav och vattendrag förser oss med mat, städernas parker och omgivande natur erbjuder rekreationsområden som gynnar vår fysiska och mentala hälsa.

Vi är beroende av ekosystemen. Dess funktioner är lika viktiga för oss som bostäder och infrastruktur och måste prioriteras när vi bygger våra hållbara samhällen. Ekosystemen fyller flera viktiga funktioner i staden, varav några visas i bilden nedan.



Kunskap och inspiration

Grönska och natur kan ge inspiration, kunskap och öka förståelse för ekosystemens samband och betydelse för människan.

Fysisk hälsa

Grönska och natur gynnar fysisk aktivitet som motion, lek och friluftsliv.

Livsmiljöer

Livsmiljöer är en förutsättning för växt- och djurarters fortplantning, födosök och spridning.

Social interaktion

Grönska och natur erbjuder mötesplatser för människor av olika bakgrund och åldrar.

Kulturarv och identitet

Grönska och natur skapar attraktiva miljöer, bidrar till den lokala identiteten och är en del av kulturarvet.

Skydd mot extremväder

Grönska och natur förebygger och skyddar mot extremväder som storm, höga vågor, översvämning, skyfall, skred och torka.

Biologisk mångfald

Variationsrikedom inom arter, mellan arter och av ekosystem möjliggör anpassning och ger motståndskraft.

Mentalt välbefinnande

Vistelse i grönska och natur främjar hälsa, välbefinnande och mental återhämtning.

Reglering av buller

Växtlighet och icke hårdgjord mark dämpar buller och skapar lugnare miljöer för människor och djur.

Luftrening

Växtlighet renar luft genom att filtrera och fånga upp föroreningar.

Reglering av lokalklimat

Grönska och natur bidrar lokalt till jämnare temperatur, ökad luftfuktighet, skugga och vindskydd.

Ekologiska samspel

Samspel mellan två eller flera arter bidrar till ekosystemfunktioner.

2.4 Grönstrategins fokusområden

Strategin består av sju fokusområden med tillhörande kartmaterial som tillsammans säkerställer att vi skyddar och utvecklar det gröna på ett långsiktigt och hållbart sätt. Nedan kan du läsa om varje fokusområde.



Fokusområde: Stärka den grönblå strukturen

Målbild

Karlshamn är en attraktiv och grönskande kommun som erbjuder sina invånare en bra livsmiljö. Exploatering sker med hänsyn till naturen och dess värde i ett föränderligt klimat.

Detta behöver vi göra:

Vi behöver säkerställa att värdefull grönska och natur skyddas från exploatering och se den grönblå strukturen som en viktig resurs för klimatanpassning.

Det gör vi genom att:

- identifiera gröna och blå stråk och var kopplingar saknas eller kan utvecklas
- skydda befintliga träd och plantera fler
- arbeta kontinuerligt med dagvattenfrågor i flera processer – från planering till byggnation
- förorda gröna multifunktionella lösningar i klimatanpassningsarbete

Fokusområdets kopplingar till nationella, regionala & kommunala mål

Fokusområde: Stärka den grönblå strukturen

16 nationella miljökvalitetsmål	8 nationella folkhälsomål	10 nationella friluftsmål	Regionala & Kommunala mål
Miljökvalitetsmål (9 av 16)	Folkhälsa (3 av 8)	Friluftsmål (4 av 10)	Regionala mål:
<ul style="list-style-type: none">- Begränsad klimatpåverkan- Grundvatten av god kvalitet- Frisk luft- Hav i balans samt levande kust och skärgård- Myllrande våtmarker- God bebyggd miljö- Levande sjöar och vattendrag- Levande skogar- Ett rikt växt- och djurliv	<ul style="list-style-type: none">- Boende och närmiljö- Levnadsvanor- Kontroll, inflytande och delaktighet	<ul style="list-style-type: none">- Tillgång till natur för friluftsliv- Attraktiv tätortsnära natur- Skyddade områden som resurs för friluftslivet- Friluftsliv för god folkhälsa	<ul style="list-style-type: none">- Hållbar tillväxt och utveckling- Folkhälsa <p>Regionalt åtgärdsprogram,</p> <p>Regionalt miljöövervakningsprogram för, sötvatten, landskap och kust och hav</p> Kommunala mål:
			Inriktningsmål, Karlshamn tar ansvar för morgondagens samhälle

Naturens värdefulla struktur

För att få en bra livsmiljö i kommunen är det viktigt att arbeta med den gröna och blå strukturen som en helhet. Trädgårdar, parker, ängar, skogar och all annan mark som det växer på skapar vår gröna struktur. På samma sätt bildar alla sjöar och vattendrag en blå struktur.

Fokusområdet "Stärka den grönblå strukturen" ska ge en helhetsbild av kommunens grönblå områden och öka kunskapen om deras värde för en hållbar utveckling. Med hjälp av kartor presenteras gröna och blå områden samt var kopplingar mellan de olika strukturerna saknas. Kartorna kan användas som underlag till översiktlig planering, detaljplaner, friluftslivssatsningar och utveckling av park- och naturmark. Kartorna ska också vara vägledande i alla processer som innefattar exploateringar, etableringar och markanvändning för att kunna göra rätt vägval utifrån de natur, friluftslivs- och grönstrukturvärde som finns.

Reglerande ekosystemtjänster

Naturen har en egen styrning för att klara av vissa kritiska förlopp, som exempelvis översvämning och rening av luft. De reglerande ekosystemtjänsterna tydliggör grönskans roll i den klimatanpassning som krävs i ett föränderligt klimat. All grönska bidrar till dessa tjänster, men för att förtydliga ekotjänsternas funktion och nytta använder vi här träd som exempel.



Ett enda träd kan bidra till:

- **Reglering av skadedjur och skadeväxter**
Djur och andra organismer kan reglera och minska mängden skadedjur, skadeväxter och sjukdomsbärare.
- **Pollinering**
Insekter pollinerar blommande växter som utvecklar frukt, bär och frö för växtens fortplantning och för produktion av mat till människor och djur.
- **Rening och reglering av vatten**
Våtmarker, grönområden och andra ekosystem fördröjer, filtrerar och renar vatten från föroreningar. De förebygger också översvämningar, erosion och torka.
- **Skydd mot extremväder**
Grönska och natur förebygger och skyddar mot extremväder som storm, höga vågor, översvämning, skyfall, skred och torka.
- **Erosionsskydd**
Växternas rötter på land och i vatten binder jord och sediment. Blad och grenar skyddar jorden från att sköljas bort.
- **Reglering av lokalklimat**
Grönska och natur bidrar lokalt till jämnare temperatur, ökad luftfuktighet, skugga och vindskydd.
- **Reglering av buller**
Växtlighet och icke hårdgjord mark dämpar buller och skapar lugnare miljöer för människor och djur.
- **Luftrening**
Växtlighet renar luft genom att filtrera och fånga upp föroreningar.

Befintlig grönblå struktur

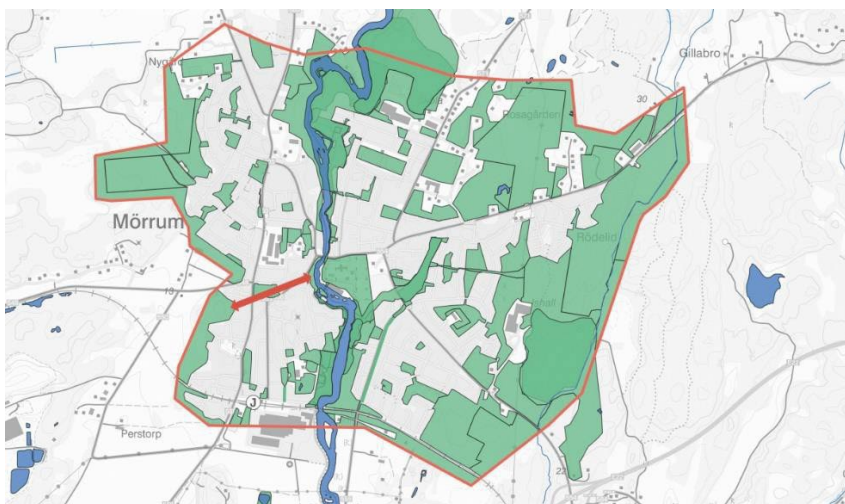
I kartan visas befintliga större grönområden, sjöar och vattendrag på både kommunal och privat mark. Tillsammans bildar dessa områden tätorternas grönblå struktur. Under 2021 inventerades flera områden utifrån deras natur- och friluftsvärden. En stor del av områdena är fortfarande oinventerade. Inom tätorterna visas större gröna områden. Om du klickar på ett område i kartan kan du se vilken typ av område det är, och i vissa fall även läsa mer information.

Saknade länkar

I kommunen finns generellt sett en sammanhängande grönstruktur, vilket är viktigt för djurs och växters möjlighet att röra sig mellan olika områden. I vissa delar saknas dock viktiga länkar mellan grönområden. På dessa platser behöver grönska tillskapas för att knyta samman grönområdena. Du ser dem i kartan som röda pilar. Vid exploatering är det extra viktigt att skydda de gröna områdena. Om detta inte är möjligt ska kompensation ske.



Saknade länkar i Karlshamn



Saknad länk i Mörrum

Ett föränderligt klimat

Klimateffekter

I takt med att klimatet förändras ökar samhällets behov av anpassning. Myndigheten för samhällsskydd och beredskap (MSB) har identifierat Karlshamns innerstad som ett område med betydande risk för översvämning. Riskerna kommer huvudsakligen från havet, men även från höga flöden i Mieån.

En översvämning i Karlshamn skulle drabba många boende och företag. Det skulle också påverka skyddad natur, vattenskyddsområde, miljöfarliga verksamheter, järnvägen, hamnen och byggnadsminnen. Andra klimateffekter som också måste beaktas och hanteras i kommunen är skyfall, värmeböljor och torka.



Översvämning från Mieån i Karlshamns centrum.

Klimatanpassning

En nationell strategi för klimatanpassning antogs av riksdagen 2018. Strategin ska både stärka det långsiktiga klimatanpassningsarbetet i Sverige och den nationella samordningen av arbetet med klimatanpassning. I strategin framgår bland annat att kommunerna i översiktsplanen ska ge sin syn på risken för skador på den byggda miljön till följd av översvämning, ras, skred och erosion som är klimatrelaterade samt på hur sådana risker kan minska eller upphöra. I Blekinge har Länsstyrelsen, i nära samarbete med kommunen, tagit fram en plan för att hantera översvämningens risker. Planen fokuserar på förebyggande och förberedande arbete.

Klimatanpassningsplan för Karlshamns kommun

En klimatanpassningsplan för hela Karlshamns kommun håller på att tas fram av SMHI i samarbete med kommunen. Planen beräknas vara klar i slutet av 2022. Klimatanpassningsplanen fokuserar på översvämning, skyfall, värmebölja och torka, alltså de klimateffekter som bedöms vara mest aktuella i Karlshamns kommun. Ras, skred och erosion är klimateffekter som vi också måste ha i åtanke, men de hanteras i dagsläget utanför planen. I arbetet med att ta fram klimatanpassningsplanen ingår ett antal workshops med tjänstepersoner från kommunens olika verksamheter. Under workshops har risker identifierats och åtgärder har kategoriserats och prioriterats. Klimatanpassningsåtgärder kan vara analyserande, informativa, styrande eller tekniska.

SMHI har under arbetets gång även haft föredragningar i kommunens politiska nämnder om det framtida klimatet och om arbetet med klimatanpassningsplanen. Klimatanpassningsplanen ska vara ett levande dokument som följs upp kontinuerligt.

En av de viktigaste åtgärderna för att begränsa klimatförändringarna är att skydda ekosystem och biologisk mångfald. Det konstaterar FN:s klimatpanel IPCC i sin rapport "Klimat i förändring 2022: Effekter, anpassning och sårbarhet". Därför är det viktigt att stadens träd skyddas och att fler träd ska planteras. I takt med att staden och landsbygden utvecklas ska vi också vidta andra åtgärder för att anpassa samhället till ett föränderligt klimat. Då ska multifunktionella, ekosystembaserade lösningar prioriteras.

En hållbar dagvattenhantering

För att få en hållbar dagvattenhantering i kommunen så är befintliga grönytor och våtmarker viktiga. Det måste dessutom avsättas nya ytor för att fördröja och infiltrera dagvatten i parker och grönytor i urbana miljöer. Lösningarna för dagvattenhanteringen kan vara multifunktionella och bör konstrueras så att de både fördröjer och renar dagvattnet.

Exempel på hållbara dagvattenlösningar:

- Gröna tak
- Utjämnings- och fördröjningsmagasin
- Dagvattendammar och våtmarker
- Raingardens
- Genomsläpplig beläggning

Fokusområde: Bevara och utveckla natur för hälsa och välbefinnande

Målbild

Kommunen erbjuder sina invånare inbjudande och varierande grönska nära bostaden och tätorten. Det finns en hög förståelse för de kulturella ekosystemtjänster naturen ger oss samt för grönskans stora betydelse för hälsa och välbefinnande.

Detta behöver vi göra:

Vi behöver kartlägga grönområdenas kvaliteter och införa arbetssätt och metoder som leder till mer grönska. Vi behöver synliggöra behovet av skötselresurser för att grönområdena ska kunna fortsätta leverera kulturella ekosystemtjänster och bidra till en god folkhälsa.

Det gör vi genom att:

- kartlägga olika områdens kvaliteter
- implementera metoder i planeringen för att öka mängden grönska
- ta fram en handlingsplan för att öka attraktiviteten i kommunens parker
- verka för att öka mängden tillgängliga resurser för skötsel av grönytor på kommunal mark
- sprida kunskap om grönskans betydelse för folkhälsan

Fokusområdets kopplingar till nationella, regionala och kommunala mål

Fokusområde: Bevara och utveckla natur för hälsa och välbefinnande

16 nationella miljökvalitetsmål	8 nationella folkhälsomål	10 nationella friluftsmål	Regionala & Kommunala mål
Miljökvalitetsmål (11 av 16) <ul style="list-style-type: none">- Grundvatten av god kvalitet- Frisk luft- Hav i balans samt levande kust och skärgård- Bara naturlig försurning- Ingen övergödning- Myllrande våtmarker- God bebyggd miljö- Giffri miljö- Levande sjöar och vattendrag- Levande skogar- Ett rikt växt- och djurliv	Folkhälsa (3 av 8) <ul style="list-style-type: none">- Boende och närmiljö- Levnadsvanor- Kontroll, inflytande och delaktighet	Friluftsmål (7 av 10) <ul style="list-style-type: none">- Allemansrätten- Tillgång till natur för friluftsliv- Attraktiv tätortsnära natur- Skyddade områden som resurs för friluftslivet- Ett rikt friluftsliv i skolan- Friluftsliv för god folkhälsa- God kunskap om friluftslivet	Regionala mål: <p>RUS, den regionala utvecklingsstrategin med speciellt fokus på</p> <ul style="list-style-type: none">- Hållbar tillväxt och utveckling- Folkhälsa <p>Regionalt åtgärdsprogram,</p> <p>Regionalt miljöövervakningsprogram för, sötvatten, landskap och kust och hav</p> Kommunala mål: <p>Inriktningsmål, Karlshamn tar ansvar för morgondagens samhälle</p>

Grönska förbättrar folkhälsan

Det finns många anledningar till att bevara och utveckla natur och grönska, både i tätorten och på landsbygden. I det här fokusområdet beskrivs naturens positiva effekter på människor, hur mycket grönska vi har i Karlshamns kommun och vilken kvalitet den grönskan har.

Kulturella ekosystemtjänster

Många människor mår bra när av att springa i skogen efter en stressig dag, eller av att blicka ut över havet efter en lång arbetsvecka. Men varför är det så? Svaret kan vi hitta i de kulturella ekosystemtjänsterna. De är en bra utgångspunkt för att beskriva hur naturen påverkar oss och varför grönska är viktigt för både människor och samhället.



De kulturella ekosystemtjänsterna bidrar till:

Fysisk hälsa och mentalt välbefinnande

Vistelse i grönska och natur främjar hälsa, välbefinnande och mental återhämtning. Tillgång till grönska och natur lockar till fysisk aktivitet som motion, lek och friluftsliv. Fysisk aktivitet har en återhämtande effekt, och den effekten ökar om aktiviteten sker i grönområden. Grönska minskar partikelhalten, renar och syresätter luften.

Vistelse i gröna områden främjar hälsa, välbefinnande och mental återhämtning. Buller bidrar till ökad stress, men grönskan kan maskera bullret och därmed minska stressen. Vistelser och rekreation i gröna miljöer bidrar till att sänka halterna av stresshormoner, sänker blodtrycket och stärker psykisk återhämtning. I vår stressade värld är tysta områden väldigt viktiga för vissa människors möjligheter till återhämtning. Det ger utrymme för eftertanke och paus.

Kunskap och inspiration

Grönska och natur kan ge inspiration, kunskap och öka förståelse för ekosystemens samband och betydelse för människan. Många människor förstår inte längre hur vi är beroende av vår omvärld, inklusive naturen. Växtlighet och djur i närområdet kan väcka frågor om hur saker hänger ihop och stimulera en kognitiv aktivitet. Man vet att barns lek stimuleras av att det finns friväxande naturområden där deras fantasi kan få utlopp.

Kulturarv och identitet

Grönska, parker och naturmiljöer skapar estetiska värden. Det är en del av ett områdes stads- eller landskapsbild och bidrar till en identitet. Grönskan är också en del av kulturarvet. Vi har haft olika syn på naturen under olika epoker, vilket syns i våra parker och grönområden som anlagts vid olika tidpunkter. Både gestaltade och naturliga grönområden kan ge skönhetsupplevelser, välbefinnande och inspiration. Vissa miljöer kan ge människor en andlig uppfattning och en känsla av att stå i samklang med sin tro.

Social interaktion

Grönska och natur erbjuder mötesplatser för människor av olika bakgrund och åldrar. Stadsodling främjar social samvaro, kreativitet och hemkänsla och för samman människor från olika kulturer. Lekplatser fungerar som mötesplatser för familjer, och i friluftsområden och på badplatser möts människor över generationsgränserna.

Under coronapandemin som bröt ut 2020 har grönskan fått en alldeles särskild betydelse för såväl Karlshamns kommun som nationellt och globalt. Periodvis var det bara utomhus många kunde träffa vänner och familj. Det har gjort att kommunens parker, natur- och friluftsområden har använts mer året runt, och att besökarna ställt andra krav på till exempel fler sittplatser och sophantering.

Avstånd och storlek spelar roll

För att vi ska kunna dra nytta av de kulturella ekosystemtjänsterna behöver grönområdena uppfylla vissa kriterier. Forskning visar tydligt att användningen av gröna områden minskar ju längre från bostaden de ligger. I Sverige, liksom i Blekinge, bor cirka 85 procent av befolkningen i tätorter. Bostadsnära och tätortsnära natur är avgörande för dessa människors möjlighet till vardagsrekreation, lek, fritidsaktiviteter, friluftsliv och naturupplevelser.

Större områden med mer naturlig vegetation är bättre på att ge återhämtning och har större möjligheter att erbjuda fysisk aktivitet. Men alla grönområden bidrar positivt till vår hälsa. De större natur- och friluftsområdena kan finnas en bit utanför samhället, medan de allra minsta områdena bör vara synliga inifrån bostaden.

Typ av grönområde	Minsta storlek (hektar)	Högsta avstånd från bostaden (meter)
Natur- och friluftsområde	>100	5000
Park	5–20	1500–2000
Bostadsnära natur	1–2	300
Trädgård/bostadsgrönska/stadsgrönska	<1	<300

3-30-300

Ett annat sätt att få grönnare och mer hälsosamma städer är 3-30-300-regeln som nyligen tagits fram utifrån den senaste forskningen för hållbar stadsplanering. Regeln innebär i praktiken att alla människor ska kunna se minst 3 träd från sin bostad och ha maximalt 300 meter till närmaste park eller grönområde. Dessutom ska trädkronor täcka minst 30 procent av ytan i det område där man bor.

Grönområdenas kvalitet spelar roll

Avståndet till och storleken på grönområden är inte det enda som spelar roll. Grönområdets kvaliteter är också viktiga för att vi ska kunna dra nytta av de kulturella ekosystemtjänsterna. Miljöpsykologisk forskning på Sveriges Lantbruksuniversitet visar att grönområden bör innehålla olika kvaliteter för att de ska användas ofta. Dessa kvaliteter bör finnas inom 300 meter från bostaden.

Förvaltningen av grönområden är oerhört viktig för att de ska uppnå sådana kvaliteter att människor vill använda dem. Att minska på skötsel kan i många fall vara bra för den biologiska mångfalden, men utmaningen ligger i att sköta ett område på ett sådant sätt att både växter, djur och människor trivs. För det krävs både resurser och långsiktiga planer.

Grönområdets viktiga kvaliteter för återhämtning	Gestaltad livsmiljö
Naturlig: Platser där grönskan framstår som naturlig och utan mänsklig påverkan. Förknippas med större områden.	Kultiverad: Platser med hög grad av mänsklig påverkan.
Rofylld: Platser som upplevs som tysta och med få människor. Förknippas med större områden.	Social: Platser med mycket människor, liv och rörelse.
Skyddad:	Öppen:

Grönområdets viktiga kvaliteter för återhämtning

Gestaltad livsmiljö

Trygga och tydligt avgränsade platser dock med bibehållen kontakt med omgivningen.	Öppna ytor för aktiviteter och obrutna siktlinjer. Förknippas med större områden.
Sammanhållen: Platser med enhetlig och rumslig karaktär utan tydliga gränser. Förknippas med större områden.	Diversifierad: Platser med variation i struktur, material och arter.

Gestaltad livsmiljö

Gestaltad livsmiljö är ett synsätt som måste finnas med i allt som berör vår fysiska miljö. Begreppet omfattar arkitektur, form, design, konst och kulturarv. År 2018 antog riksdagen följande mål för Arkitektur-, form- och designpolitiken:

"Arkitektur, form och design ska bidra till ett hållbart, jämlikt och mindre segregerat samhälle med omsorgsfullt gestaltade livsmiljöer, där alla ges goda förutsättningar att påverka utvecklingen av den gemensamma miljön."

Målet ska uppnås genom att:

- hållbarhet och kvalitet inte underställs kortsiktiga ekonomiska överväganden
- kunskap om arkitektur, form och design utvecklas och sprids
- det offentliga agerar förebildligt
- estetiska, konstnärliga och kulturhistoriska värden tas till vara och utvecklas
- miljöer gestaltas för att vara tillgängliga för alla
- samarbete och samverkan utvecklas, inom landet och internationellt.

Boverket bedriver på uppdrag av regeringen ett samlat arbete med arkitektur och gestaltad livsmiljö. Inom ramen för detta ska Boverket ansvara för samordning, kompetensstöd och främjande insatser till offentliga aktörer på nationell, regional och lokal nivå.

Grönska i Karlshamns kommun

Karlshamns kommun har generellt sett höga tillgångar av natur och grönska. Det är positivt, men det får inte göra att vi glömmer att värna den värdefulla naturen i våra tätorter som faktiskt minskar. Därför är det viktigt att vi genom planering bevarar de gröna stråk som finns, samtidigt gör det möjligt att skapa nya gröna stråk i och genom tätbebyggda områden. Vi måste också värna om de större natur- och friluftsområden som finns nära tätorten.

Bostadsnära natur

De allra flesta som bor i Karlshamns kommun har ett grönområde inom 300 meter från sin bostad, vilket enligt forskning är gränsen för hur långt man är beredd att gå om man ska använda området ofta.

Det är särskilt viktigt att det finns grönska nära bostaden för grupper som inte är så rörliga, exempelvis barn, funktionsnedsatta, äldre och sjuka. Hundägare använder också den bostadsnära naturen ofta.

Kartor över bostadsnära natur större än 1 ha i respektive ort

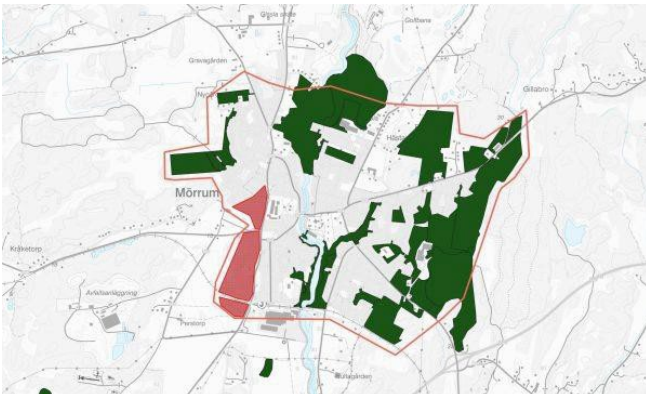
På kartorna ser du gröna områden med bostadsnära natur som är större än 1 hektar. De allra flesta har tillgång till natur inom 300 meter från bostaden. I rödmarkerade områden har de boende längre än 300 meter till natur.



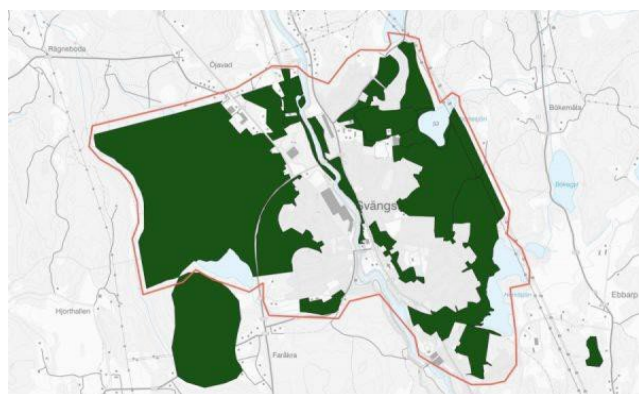
Bostadsnära natur i Karlshamn



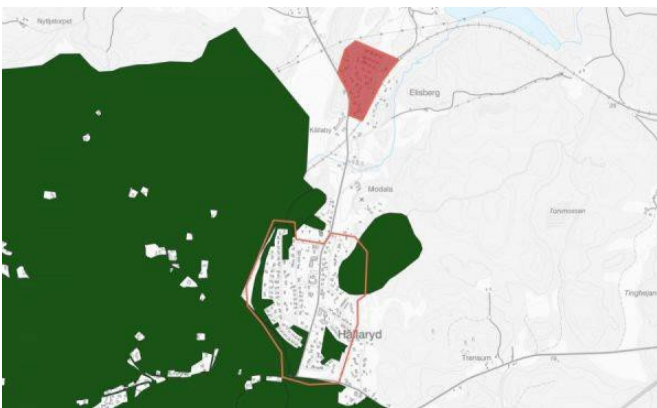
Bostadsnära natur i Asarum



Bostadsnära natur i Mörrum



Bostadsnära natur i Svängsta



Bostadsnära natur i Hällaryd



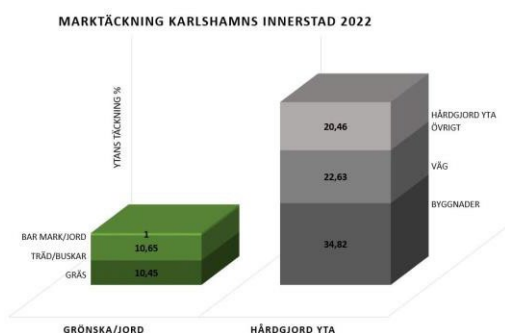
Bostadsnära natur i Åryd

Stadsgrönnska

Stadsträd har en särskilt viktig roll i ett föränderligt klimat eftersom de bland annat renar luften, fördröjer regnvatten samt bidrar till skugga och svalka. Ju fler och större träd desto bättre.

Det ekonomiska värdet på trädens olika ekosystemtjänster är ett viktigt argument för att plantera och bevara träd och grönska i våra städer. Det ekonomiska värdet kan beräknas i programmet I-Tree, som bygger på den senaste forskningen. För att få en bild av hur det ser ut med tillgången på grönska i Karlshamns centrum har versionen I-Tree Canopy använts.

Stapeldiagrammet nedan visar resultatet av kartläggningen där cirka 78 procent av marken i innerstaden täcks av hårdgjord yta, som vägar och byggnader och bara 22 procent är mark med grönska eller jord.



Parker

Kommunens parker och grönområden ger inte längre de ekosystemtjänster som parker kan bidra med för människors hälsa. Det beror huvudsakligen på tre saker:

- parkerna är relativt små
- vi saknar en långsiktig handlingsplan
- bristande underhåll som en följd av de senaste 30 årens budgetneddragningar

I kartan visas kommunens enda park som är större än 5 hektar, Väggaparken. Röd ring visar parkens upptagningsområde på 1,5 km.



Trädgård och bostadsgård

Vi behöver aktivt informera invånarna om hur viktig grönskan på deras tomter är. Inte bara för människors välbefinnande, utan också för dagvattenhantering och framför allt för den biologiska mångfalden. I flerfamiljshus blir utformningen av bostadsgården ännu viktigare, eftersom fler människor ska dela på en liten yta. Man kan förenklat säga att det idag finns två trender för hur tomter utformas.

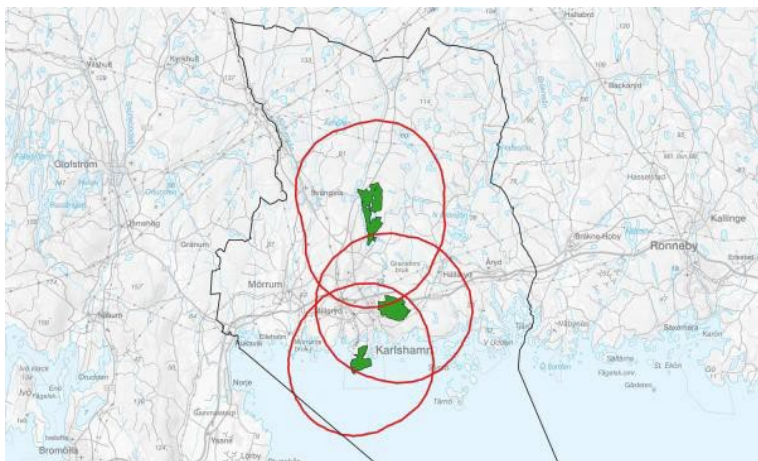


Antingen skapar man "lättskött" trädgård med mycket sten och trätrall, där den enda grönskan är planterad i kruka. Eller så skapar man sin trädgård för att bli mer självförsörjande på frukt och grönsaker.

Som kommun kan vi styra hur mycket grönska som finns på tomtmark genom att reservera mark för gröna ytor i detaljplaner. Vi kan också begränsa andelen hårdgjord yta genom detaljplaner, vilket ökar möjligheten till infiltrering av dagvatten.

Natur- och friluftsområden

Stora sammanhängande natur- och friluftsområden med naturlig vegetation är bättre på att ge återhämtning från stress och utmattning och kan dessutom inbjuda till rörelse och friluftsliv. I kartan visas natur- och friluftsområden som är större än 100 hektar. Det gäller Långakärr, Långasjönäs och Stårnö-Boön. Röda ringar visar deras upptagningsområden på 5 km.



Verktyg för planering

Grönytefaktor

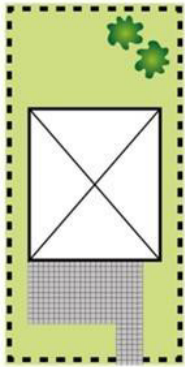
Grönytefaktor är ett redskap som kan användas för att säkerställa att gröna kvaliteter uppnås när man bygger. Grönytefaktorn kan vara ett stöd i att planera för viktiga ekosystemtjänster och samtidigt förtäta staden. Det kan handla om att säkerställa ytor för hållbara dagvattenlösningar eller grönområden för rekreation och utvistelse.

Med hjälp av grönytefaktorn räknar man fram andelen funktionella grönytor i förhållande till hårdgjorda ytor. Genom att använda grönytefaktor för att sätta konkreta och mätbara mål för ekosystemtjänsterna i översiktsplanen eller i detaljplaner blir det möjligt att se till att målen uppfylls i bygglovsprocessen.

Det finns olika modeller för grönytefaktorer som väger in ytornas funktionella värden för biologisk mångfald, sociala värden och klimatanpassning. Karlshamns kommun har inte valt att arbeta med någon särskild metod.

Exempel på hur grönytefaktorn (GYF) kan räknas fram, se även tabellen nedan:

1. Betydelsen av olika ytor för till exempel dagvattenhanteringen viktas med ett funktionellt värde. Hårdgjorda vegetationsfria ytor brukar få värdet 0.
2. Mät upp den totala ytan som grönytefaktorn ska räknas fram för, till exempel en stadsdel, ett kvarter eller en fastighet.
3. Mät upp arean av respektive funktionell yta och multiplicera varje yta med det viktade funktionsvärdet för att få ett mått för ytans ekoeffektivitet. Till exempel genererar ett stort träd många ekosystemtjänster och får därför ett högre värde än motsvarande yta på ett grönt tak täckt med sedummatta.
4. Summera grönytornas ekoeffektivitet.
5. Dela den totala ekoeffektiva arean med den totala ytan. Kvoten av dessa blir områdets grönytefaktor (GYF).



Yta	Värde	Kvm	Ekoeffektiv area
Mark och gräs	0,4	30	12,0
Buske och solitär	0,4	3	1,2
Tak, tät	0	40	0
Genomsläpplig hård yta	0,25	10	2,5
Summa		83	15,7

Bilden visar hur grönytefaktorn (GYF) kan räknas ut för ett litet område. Exemplet visar en 80 m² stor radhusomt med byggnad, markyteläggning, gräsmatta och buskar. GYF är då summan av alla delytors ekoeffektiva ytor/totala ytan = 15,7/83=0,19. Illustration: Boverket.

Rörelsefaktor

Forskning visar att den fysiska aktiviteten minskar både bland barn och vuxna, vilket har negativa konsekvenser för folkhälsan. För att fler ska ha möjlighet att aktivera sig är det viktigt att det finns ytor för idrott och rörelse. Inom samhällsplaneringen finns det lagar och riktlinjer att förhålla sig till när det gäller många frågor, men för reglering av ytor för fysisk aktivitet finns det inga styrmedel. Rörelsefaktor är ett verktyg som har tagits fram för att tydliggöra och främja rörelse i samhällsplaneringen. Bakom verktyget står Riksidrottsförbundet och arkitektkontoret FOJAB.

Verktyget Rörelsefaktor kan användas i olika skalor i planering och byggande, från det översiktliga till det detaljerade. Med hjälp av verktyget kan faktorer som påverkar fysisk aktivitet identifieras och idrott och rörelse kan då få en starkare roll i staden. Genomtänkta, funktionella ytor kan bidra till en bättre folkhälsa och samtidigt öka gemenskapen i samhället.

Karlshamns kommun fick som pilotkommun prova verktyget Rörelsefaktor i juni 2021. Vi använder nu verktyget i kommunens planer och projekt som ett hjälpmedel för att visa behovet av ytor för rörelse.



Rörelsefaktor utgår från fyra typer av rörelse:

- Organiserad idrott
- Självorganiserad idrott
- Vardagsrörelse
- Aktiva transporter.

Inom respektive kategori poängsätts systematiskt olika faktorer.

Fokusområde: Öka den biologiska mångfalden

Målbild

Den biologiska mångfalden ökar i kommunen och att vi sköter invånarnas gemensamma ytor utifrån hänsyn till miljön. Fokus ligger på att skydda värdefulla områden. Vi tar på så sätt ansvar för morgondagens samhälle.

Detta behöver vi göra:

Vi behöver identifiera och skydda värdefulla naturområden från exploatering, samt bevara och återskapa viktiga livsmiljöer.

Det gör vi genom att:

- ta fram en natur- och friluftspan med tillhörande handlingsplan
- ta fram en plan för kompensation vid exploatering
- inventera kommunens gräsmarker för att identifiera de mest lämpliga ytorna för olika typer av ängsmark
- ta fram en långsiktig plan för att plantera fler träd och få en avsatt budget för detta
- öka kunskapen om biologisk mångfald och ekosystemtjänster hos beslutsfattare, tjänstemän och invånare

Fokusområdets kopplingar till nationella, regionala och kommunala mål

Fokusområde: Öka den biologiska mångfalden

16 nationella miljö kvalitetsmål	8 nationella folkhälsomål	10 nationella friluftsmål	Regionala & Kommunala mål
Miljö kvalitetsmål (11 av 16)	Folkhälsa (1 av 8)	Friluftsmål (3 av 10)	Regionala mål:
<ul style="list-style-type: none">- Begränsad klimatpåverkan- Ett rikt odlingslandskap- Hav i balans samt levande kust och skärgård- Bara naturlig försurning- Ingen övergödning- Myllrande våtmarker- God bebyggd miljö- Giftfri miljö- Levande sjöar och vattendrag- Levande skogar- Ett rikt växt- och djurliv	<ul style="list-style-type: none">- Boende och närmiljö	<ul style="list-style-type: none">- Starkt engagemang och samverkan- Allemansrätten- Skyddade områden som resurs för friluftslivet	<ul style="list-style-type: none">- Hållbar tillväxt och utveckling- Folkhälsa <p>Regionalt åtgärdsprogram,</p> <p>Regionalt miljöövervaknings program för, sötvatten, landskap och kust och hav</p> Kommunala mål: <ul style="list-style-type: none">- Inriktningsmål, Karlshamn tar ansvar för morgondagens samhälle

Mångfald berikar

Biologisk mångfald är ett samlingsbegrepp för den variation som finns mellan och inom arter och livsmiljöer på jorden. Både naturen och vi människor är beroende av ekosystem i balans. Att vi har en mångfald av arter och livsmiljöer är en förutsättning för att naturen ska kunna producera viktiga ekosystemtjänster. En artrik och varierad natur är ett skydd mot klimatförändringar, eftersom träd och våtmarker lagrar växthusgaser och skyddar mot översvämning, värmebölja och torka.

Stödjande ekosystemtjänster

De stödjande ekosystemtjänsterna utgörs av ekosystemens grundläggande funktioner, som biologisk mångfald, ekologiskt samspel, livsmiljöer, naturliga kretslopp och jordmånsbildning. De är nödvändiga förutsättningar för att de övriga ekosystemtjänsterna ska kunna fungera.



Stödjande ekosystemtjänster:

Biologisk mångfald

Variationsrikedom inom arter, mellan arter och av ekosystem möjliggör anpassning och ger motståndskraft.

Naturliga kretslopp

Ekosystemen möjliggör kretslopp av vatten, kol och näringsämnen som kväve och fosfor.

Jordmånsbildning

Ekosystemens organismer bryter ned material på och i marken och frigör näringsämnen.

Ekologiskt samspel

Samspel mellan två eller flera arter bidrar till ekosystemfunktioner

Livsmiljöer

Livsmiljöer är en förutsättning för växt- och djurarters fortplantning, födosök och spridning.

Livsmiljöer i kommunen

Karlsbamns kommun består till ytan av 45 procent vatten i form av hav, sjöar och vattendrag. Vatten i landskapet är viktigt för den biologiska mångfalden. Vattenmiljöer bjuder på en stor rikedom av livsmiljöer för arter som lever i eller nära vatten. I kommunen finns 203 sjöar som är större än en hektar. Här finns också de två större vattensystemen Mörrumsån och Mieån, som båda sträcker sig från Smålandsgränsen ner till havet. Kustremsan och skärgården är särskilt viktiga för fågellivet.

Ungefär 77 procent av den totala landytan i Karlsbamns kommun är skog, och lövskog är dominerande.

Länsstyrelsen har utsett ett antal skogstyper som Blekinge har ett nationellt ansvar för, och där Karlsbamns värnar extra om gamla ekskogar och ekhagar. Ekskogar längs kusten är särskilt viktiga då de med sina gamla, grova och låga kronor utgör en livsmiljö för andra arter som är unik i Europa.

9 procent av landytan är åkermark och lika mycket består av bebyggelse. I kommunen finns bara 2 procent betesmark, vilket är ett tecken på igenväxning. Ängs- och naturbetesmarker är väldigt artrika och viktiga för den biologiska mångfalden. De är också ett viktigt kulturarv eftersom de innehåller spår från våra förfäder i form av stenmurar, odlingsrösen och hamlade träd.

Här finns många insekter och växter som är tätt sammanvävda då de genom århundraden av evolution blivit beroende av varandra för förökning. Ett exempel är växten flugblomster som bara kan pollineras av grävstekelhanar, eftersom blomman både ser ut och doftar som en hona.

Hot mot den biologiska mångfalden

Flera arter som tidigare varit vanliga i landskapet håller nu på att minska eller helt försvinna på grund av biotopförstörelse såsom överexploatering, igenväxning till följd av upphörande brukande och invasiva arter. Livsmiljöerna för olika arter blir färre och mindre. Om viktiga länkar mellan livsmiljöerna dessutom försvinner i landskapet får det negativa konsekvenser för den biologiska mångfalden och ekosystemtjänsterna som vi människor är beroende av.

Kommunens läge nära havet gör områdena längs kusten attraktiva för exploatering, vilket gör det särskilt viktigt att skydda de kustnära naturområden som finns kvar.

Invasiva arter är växt- och djurarter som inte finns naturligt i Sverige, och som riskerar att konkurrera ut inhemska arter. Invasiva arter är ett stort hot mot den biologiska mångfalden, och i Karlshamns kommun finns sju inrapporterade invasiva arter. Markägare är skyldiga att bekämpa invasiva växtarter. För Karlshamns kommuns del gäller kravet på bekämpning för jätteloka som rapporterats in på flera platser på kommunal mark.

Öka den biologiska mångfalden

Det finns lösningar för att öka den biologiska mångfalden. Fler livsmiljöer och länkar mellan dessa behöver skyddas och återskapas. Föroreningar och utsläpp av växthusgaser behöver minska.

Grön infrastruktur är det nätverk som binder samman viktiga livsmiljöer i landskapet. Länsstyrelsen Blekinge har på uppdrag från regeringen tagit fram en plattform för grön infrastruktur som vägleder kommunen och andra markägare kring var viktiga naturområden, livsmiljöer och nätverk finns. Alla markägare är viktiga för att tillsammans uppnå ett långsiktigt hållbart landskap.

Grönskan i tätorterna behöver också skyddas, eftersom de är en viktig del av den gröna infrastrukturen. Tätorternas täta byggnadsstruktur gör att grönskan behövs för att kunna ta del av ekosystemtjänsternas viktiga funktioner. Grönstrategin är ett stöd i avvägningen mellan grönska och förtätning. En plan för kompensation behövs i de fall där exploatering av grönytor ändå genomförs.

Skydd av natur

I kommunen skyddar vi naturen på flera olika sätt, utöver de art- och biotopskydd som gäller i hela landet. Du kan läsa mer om skyddad natur i Natur- och friluftsplänen och under stycket Grönplanens förutsättningar/Lagar och förordningar.

Kompensation för förlorade naturvärden

Man kan aldrig kompensera fullt ut för förlorade naturvärden eftersom dessa i många fall byggts upp under flera hundra år. När vi planerar nya områden är grundtanken därför att exploatering ska styras till områden där natur- och rekreationsvärden inte påverkas negativt. Grönplanen fungerar vägledande för att visa vilka områden som behöver skyddas från exploatering.

Om exploatering ändå måste genomföras ska förlorade värden kompenseras. I Karlshamns kommun finns i dagsläget ingen policy eller vägledning om kompensationsåtgärder.

Arbetet med kompensationsåtgärder bör följa fyra steg i en åtgärdstrappa enligt en skadelindringshierarki:

1. Undvika intrång genom att välja annan plats.
2. Minimera påverkan genom avgränsning och skyddsåtgärder.
3. Utjäma genom att återskapa funktioner och värden i närområdet.
4. Ersätta genom åtgärder på annan plats eller av annan funktion/värde.

Skötsel med naturhänsyn

Karlshamns kommun äger ungefär 1900 hektar produktiv skogsmark certifierat enligt de internationella certifieringsorganen FSC och PEFC. Genom att ha ett certifierat skogsbruk förbinder vi oss att bedriva ett hållbart skogsbruk, ekonomiskt, socialt och hållbart.

Sedan 2019 arbetar vi aktivt med att öka andelen långgräs för att gynna hotade arter och pollinerande insekter. De kortklippta gräsytorna är däremot ofta viktiga för spel och lek. Där är därför viktigt att vi väljer platser för långgräs med omsorg. Man får inte heller glömma att många fåglar som exempelvis stare, sädesärla och olika trastar söker sin föda på kortklippta gräsytor.

Att plantera fler träd, framför allt i tätorterna, ger på sikt en högre biologisk mångfald och minskar växthusgaserna. Ek är det trädslag som allra flest arter är knutna till, närmare bestämt 2500 olika arter. Vi behöver plantera träd kontinuerligt för att inte riskera att stå med ett likåldrigt trädbestånd. För att öka den biologiska mångfalden måste unga träd hela tiden planteras för att på sikt bli gamla och kunna få höga naturvärden. Andra viktiga naturvårdsåtgärder är till exempel att lämna kvar högstubbar, anlägga faunadepåer och mulmholkar, vilket gynnar vedlevande svampar och skalbaggar. För att hjälpa fåglar kan man sätta upp holkar av olika slag.

Fokusområde: Främja ett rikt natur- och friluftsliv för unga

Målbild

Natur- och friluftsliv integreras tidigt i barn och ungas liv, både på fritiden, i barnomsorgen och i undervisning. Kommunen ska erbjuda gröna, upptäckarvänliga och lekfulla miljöer som utformats utifrån barn och ungas perspektiv.

Detta behöver vi göra:

Säkerställa att tillräckligt stora ytor reserveras för grönska i planläggning och byggande. Särskilt viktigt är det vid planering och byggnation av skolor och förskolor.

Det gör vi genom att:

- arbeta utifrån "Riktlinjer för barnrättsarbetet i Karlshamns kommun" i alla frågor som rör barn
- samverka kring förskolors och skolors behov av platser för naturpedagogik
- kartlägga utemiljön på skolor och förskolor och ta fram en handlingsplan för att prioritera åtgärder
- ta hänsyn till platser som används till lek och undervisning när vi planerar åtgärder i parker och skog
- utforma våra lekplatser utifrån forskning kring barns behov, samt tillgodose barnets perspektiv vid utformningen
- använda Grönnytefaktor som verktyg för att säkerställa att ytor reserveras för grönska i planläggningen

Fokusområdets kopplingar till nationella, regionala och kommunala mål

Fokusområde: Främja ett rikt natur- och friluftsliv för unga

16 nationella miljö kvalitetsmål	8 nationella folkhälsomål	10 nationella friluftsmål	Regionala & Kommunala mål
Miljö kvalitetsmål (5 av 16) <ul style="list-style-type: none">- Frisk luft- God bebyggd miljö- Levande sjöar och vattendrag- Levande skogar- Ett rikt växt- och djurliv	Folkhälsa (2 av 8) <ul style="list-style-type: none">- Boende och närmiljö- Levnadsvanor	Friluftsmål (8 av 10) <ul style="list-style-type: none">- Tillgänglig natur för alla- Allemansrätten- Tillgång till natur för friluftsliv- Attraktiv tätortsnära natur- Skyddade områden som resurs för friluftslivet- Ett rikt friluftsliv i skolan- Friluftsliv för god folkhälsa- God kunskap om friluftslivet	Regionala mål: RUS, den regionala utvecklingsstrategin med speciellt fokus på <ul style="list-style-type: none">- Hållbar tillväxt och utveckling- Folkhälsa Regionalt åtgärdsprogram, Regionalt miljöövervakningsprogram för, sötvatten, landskap och kust och hav Kommunala mål: Inriktningsmål, Karlshamn tar ansvar för morgondagens samhälle

Alla barns rätt till lek, vila och fritid

Alla barn har rätt till lek, vila och fritid. Barn kan inte själva välja var de ska bo, och kan inte heller påverka vilka socioekonomiska förutsättningar de växer upp under. Kommunen har därför ett stort ansvar i att se till att alla barn får lika möjligheter till natur och friluftsliv.

Sedan mitten av 1980-talet har barns möjlighet att röra sig på egen hand minskat. På den tiden fick nästan alla barn gå eller cykla själva till skola, lekplatser, grönområden, fritidsaktiviteter och affärer. Idag finns en ökad oro bland föräldrar att något ska hända barnen, vilket gör att barn i större utsträckning skjutsas dit de ska.

För att uppmuntra till lek och rörelse är det viktigt att ha ett barnperspektiv i utformningen av barns närmiljö och att det finns grönska i barnens närområde. Grönskan i sig lockar till upptäckarglädje och rörelse. Barnen måste också ges möjligheter att tala om hur de vill att deras närområde ska se ut.

Karlshamns kommun har 32 226 invånare, varav 6672 är barn och ungdomar mellan 0–18 år (år 2021). Barn och ungdomar utgör därmed en femtedel av kommunens befolkning. Det är bara 1 procent av barnen i länet som inte har tillgång till grönområden inom gångavstånd från bostaden (enligt "Barnmiljöhälsorapport 2021 Blekinge"). Trots att tillgången till grönska ändå är god i länet har andelen barn som dagligen vistas i grönområden minskat från 71 procent till 56 procent mellan år 2011 och 2019. Utmaningen ligger i att både bevara de viktiga grönområdena nära bostaden och att få barn och ungdomar att röra sig mer.

Lek för alla

Historiskt sett har det funnits många anlagda lekplatser i Karlshamns kommun. De flesta kom till under 60- och 70-talen. Då lekte barn på egen hand i närområdet, men sedan flera år tillbaka har läget förändrats. Lekplatserna är inte längre något barnen besöker själva, utan ett utflyktsmål man besöker tillsammans med vuxna. 2019 antogs därför en handlingsplan för kommunens lekplatser. Den innebar färre men bättre utrustade lekplatser som främst placeras i anslutning till natur. Lekplatsen ses som en mötesplats utifrån vilken man kan upptäcka naturen.

En bra lekplats ska vara stor, kuperad och ha gott om buskage och träd. Lekredskapen ska gärna vara nära vegetationen. En blandning av öppna ytor, växtlighet och lekmiljöer är bra för leken. Det måste också sammanvägas med alla barns rätt till lek, det vill säga att lekplatsen ska gå att tillgänglighetsanpassa för barn med funktionsvariationer.

Karlshamns kommun vill fortsätta att utveckla fler aktiviteter för barn i områden som besöks tillsammans med vuxna, till exempel på badplatser och i friluftsområden.

Natur- och friluftaktiviteter i föreningslivet

Föreningslivet i Karlshamns kommun är rikt och mångsidigt. För barn och ungdomar finns många föreningar som bedriver verksamheter ute i naturen, både till sjöss och på land. Flera av dessa ingår i idrottsrörelsen men i kommunen finns även flera friluftsföreningar.

Under 2021 skickades en enkät ut till de föreningar som använder natur- och friluftsområden i sin verksamhet. Enkäten skickades ut för att identifiera var, när och hur föreningslivet använder naturen för sin verksamhet. 30 av 40 föreningar besvarade enkäten.

80% av föreningarna använder natur- och friluftsområden i sin verksamhet. Lika många hade verksamheter för barn och ungdomar. Alla utom en förening upplever tillgången till områdena som god eller mycket god. 88% av de föreningar som använder natur- och friluftsområden i sin verksamhet gör det året om.

I bifogad bilaga 1 kan du läsa utfallet på enkäten som skickades ut till föreningarna i Karlshamns kommun



Kartan visar var i kommunen som föreningar nyttjar naturen för sin verksamhet

Naturpedagogik

Förskolor och skolor i kommunen använder i stor utsträckning närliggande skogar och grönområden i sin undervisning. Forskning visar att undervisning i naturen förbättrar både inlärningsförmågan och motoriken. Att få vara i naturen ökar också känslan av välbefinnande, och grönskan i sig lockar till upptäckarglädje och rörelse.

Under 2021 skickades en enkät ut till kommunens för-, grund- och gymnasieskolor för att få reda på vilken tillgång de har till grönområden och hur de använder dem. Svarsfrekvensen var cirka 90 procent.

Nästan alla kommunens skolor och förskolor, inklusive de privatägda, har god tillgång till grönområden i sin närhet. På frågan om hur ofta man använder grönområden använder 80–85 procent av förskolor och skolor områdena varje vecka. Men siffran sjunker till 40 procent när man tittar på gymnasieskolornas användning. På frågan om hur man använder dessa områden så skiljer sig svaren mellan de olika skolformerna. I förskolan används grönområdena främst till lek och allmän utomhuspedagogik, medan man i grundskola- och gymnasieskolor arbetar specifikt med naturrutor och använder naturen för idrottsundervisning och friluftaktiviteter.

I bifogad bilaga 2, kan du läsa utfallet på enkäten som skickades ut till förskolor och skolor

På Ire natur- och kulturskola bedrivs sedan 1986 natur-, kultur- och miljöundervisning med utomhuspedagogik. Skolan bjuder regelbundet in kommunens elever för att uppleva en levande gård som den såg ut för hundra år sedan. Genom att prova och utforska på egen hand lär sig barnen om natur och hållbarhet.

I Kofsa Nabbe utanför Karlshamn har fritidsgårdarna verksamheten Friluftsbas Kofsa som erbjuder skolelever både friluftsliv och äventyr.

Gröna skol- och förskolegårdar

Barn tillbringar en stor del av sin tid i skola och barnomsorg. Det är viktigt att barn vistas ute i förskola och skola eftersom allt fler barn inte använder andra grönområden dagligen. Därför är det också oerhört viktigt hur skol- och förskolegårdar är utformade, att de ligger i anslutning till natur och att barnen får vara med i gestaltningen. Trots det minskar och försämras barns utemiljöer på skolor och förskolor. Om ytorna är för små begränsas lek och aktivitet.

Enligt plan- och bygglagen behövs tillräckligt stor friyta på skol- och förskolegårdar för att alla viktiga funktioner ska få plats. Boverket har på uppdrag av regeringen tagit fram vägledningar gällande gestaltning av förskolors och skolors fysiska miljö. Detta för att öka kvalitet, tillgänglighet och hållbarhet. Där anges att barn i förskola behöver minst 40 kvm friyta per barn, och att barn i grundskola behöver minst 30 kvm friyta. Den totala storleken på friyta bör överstiga 3000 kvm.

Utemiljön kan utformas för att passa in i den pedagogiska verksamheten. Till exempel kan odlingsmöjligheter anordnas på gården i pedagogiskt syfte. Barnen kan då följa växternas utveckling på nära håll och smaka på skörden.



Bellevue förskola

Fokusområde: Utveckla ett tillgängligt friluftsliv för alla

Målbild

Natur- och friluftsområden ska vara tillgängliga för alla att uppleva, oavsett ålder, bakgrund, intresse, språk och funktionsförmåga.

Detta behöver vi göra:

Vi behöver arbeta aktivt för att hitta lösningar som gör naturen tillgänglig för fler, genom samverkan mellan förvaltningarna och tillsammans med föreningar och organisationer.

Det gör vi genom att:

- utveckla samverkan i Borådet
- kartlägga nuläge och utreda möjligheten för utvecklad kollektivtrafik till natur- och friluftsområden
- ta fram ett skyltprogram för kommunens friluftsområden med fokus på tillgänglighet
- stötta projekt som har som fokus att främja rörelse och friluftsliv.

Fokusområdets kopplingar till nationella, regionala och kommunala mål

Fokusområde: Utveckla ett tillgängligt friluftsliv för alla

16 nationella miljökvalitetsmål	8 nationella folkhälsomål	10 nationella friluftsmål	Regionala & Kommunala mål
Miljökvalitetsmål (3 av 16) - Levande sjöar och vattendrag - Levande skogar - Ett rikt växt- och djurliv	Folkhälsa (3 av 8) - Boende och närmiljö - Levnadsvanor - Kontroll, inflytande och delaktighet	Friluftsmål (8 av 10) - Tillgänglig natur för alla - Allemansrätten - Tillgång till natur för friluftsliv - Attraktiv tätortsnära natur - Skyddade områden som resurs för friluftslivet - Ett rikt friluftsliv i skolan - Friluftsliv för god folkhälsa - God kunskap om friluftslivet	Regionala mål: RUS, den regionala utvecklingsstrategin med speciellt fokus på - Hållbar tillväxt och utveckling - Folkhälsa Regionalt åtgärdsprogram, Regionalt miljöövervakningsprogram för, sötvatten, landskap och kust och hav Kommunala mål: Inriktningsmål, Karlshamn tar ansvar för morgondagens samhälle

Tillgänglig natur för alla

Friluftsliv är en viktig ekosystemtjänst som naturen ger oss. Friluftsliv kan beskrivas som det du gör utomhus i natur- eller kulturlandskapet som får dig att må bra och uppleva naturen, utan krav på tävling. För Karlshamns kommun är det en självklarhet att alla ska ha möjlighet att uppleva naturen oavsett ålder, bakgrund, intresse, språk och funktionsförmåga. Naturen ska vara tillgänglig för alla.

Tillgång till friluftsliv

För att alla ska kunna uppleva naturen måste viktiga friluftsområden skyddas och vara lätta att nå. Det är också viktigt att det finns tillräckligt med ytor för idrott och rörelse för att fler ska ha möjlighet att vara aktiva i vardagen. Sedan 2021 använder vi därför verktyget Rörelsefaktor i planer och projekt.

Läs mer om hur vi arbetar med Rörelsefaktor under fokusområdet – Bevara och utveckla natur för hälsa och välbefinnande.

Karlsbamns kommun stöttar det nationella orienteringsprojektet Hitta Ut för att fler ska kunna upptäcka och använda friluftsområdena. Vi ser projektet som en viktig folkhälsosatsning som riktar sig till alla åldrar oavsett ekonomiska förutsättningar. Hitta Ut drivs av föreningslivet och går ut på att få folk att upptäcka närmiljön genom en lekfull jakt på checkpoints. Kartor skickas ut till samtliga hushåll i kommunen.

Under coronapandemin besökte allt fler kommunens friluftsområden. Då såg vi tydligt att vi behöver en bättre infrastruktur i och till områdena. På flera platser blev parkeringar överfulla. Det saknas dessutom kollektivtrafik till flera av dessa områden. En lösning skulle kunna vara en särskild aktivitetsbuss som går till områdena i fråga. Mer information om friluftsområden finns i Natur-och friluftspanen

Tillgängligt friluftsliv

“Tillgänglig natur för alla” är ett av de tio friluftslivspolitiska målen som beslutades av regeringen 2012. Redan 2009 inledde kommunen arbetet med att tillgänglighetsanpassa promenadlingor, toaletter och grillplatser i naturområden. Sedan dess har vi fokuserat på tillgänglighet i de mest populära friluftsområdena Långasjönäs, Stärnö-Boön, Stenbackaskogen och längs Mörrumsån. I varje projekt strävar vi efter en inkluderande utformning med fokus på att områdena ska kunna användas av alla.

Vi ser också våra anlagda parker som en del av friluftslivet. Rosengården och Hamnparken är exempel på parker som brukare och personal på närliggande äldreboende ofta använder för dagliga promenader.

Borådet är en samrådsgrupp där representanter från föreningar för personer med funktionsvariationer möter tjänstepersoner och politiker. Rådet är ett forum för att diskutera tillgänglighetsfrågor i offentliga miljöer, såväl kommunalt som privat ägda. Varje år genomför Borådet en tillgänglighetsrond i både stadsmiljö och naturmiljö för att bedöma hur tillgänglighetsanpassad kommunen är samt för att identifiera områden som behöver förbättras.



Hamnparken i Näsviken.

Information kopplat till friluftsliv

Hur många naturområden det än finns för friluftsliv, och hur tillgänglighetsanpassade de än är, så måste information om områdena vara lätt att hitta och lätt att förstå. I områdena ska det också vara lätt att få information om exempelvis ledsträckning, toaletter med mera.

Skyltningen ser idag olika ut i områdena. För att få en tydlighet och en helhet kan ett skyltprogram med tillhörande mallar vara en lösning. För att nå fler invånare och besökare är det också viktigt att informera på olika språk, och för olika funktionsvariationer. Det behöver dels göras för att locka ut människor i områdena, men också för att upplysa på plats.

För att stärka och tillgängliggöra friluftslivet har Region Blekinge och länets fem kommuner gått samman och presenterar från år 2022 sitt gemensamma utbud på [Naturkartan.se](https://naturkartan.se)

Varje år skickar Karlsbamns kommun ut broschyren Fritidsguiden till hushåll i kommunen. I den beskrivs natur- och friluftsområden och aktiviteter för att uppmuntra till rörelse och upptäckarglädje.

Fokusområde: Underlätta för naturturism och landsbygdsutveckling

Målbild

Landsbygden och skärgården ska vara levande, attraktiv och locka till aktivitet och friluftsvksamheter på ett hållbart sätt. Vi värnar om vår natur och vårt kulturarv till kommande generationer.

Detta behöver vi göra:

Vi behöver skapa och stötta aktiviteter som ger förutsättningar för att attrahera fler att vilja upptäcka vår landsbygd och vår skärgård.

Det gör vi genom att:

- lyfta fram vårt natur- och kulturlandskap
- öka medborgarnas kunskap om våra naturområden och kulturmiljöer
- stödja och utveckla naturturism
- samverka med aktörer som vill förbättra för friluftsliv och friluftsvksamheter
- ta hänsyn i vårt skogsbruk till natur- och friluftsvärden som är viktiga för naturturism

Fokusområdets kopplingar till nationella, regionala och kommunala mål

Fokusområde: Underlätta för naturturism och landsbygdsutveckling

16 nationella miljö kvalitetsmål	8 nationella folkhälsomål	10 nationella friluftsmål	Regionala & Kommunala mål
<p>Miljö kvalitetsmål (11 av 16)</p> <ul style="list-style-type: none">- Begränsad klimatpåverkan- Grundvatten av god kvalitet- Ett rikt odlingslandskap- Frisk luft- Hav i balans samt levande kust och skärgård- Ingen övergödning- Myllrande våtmarker- God bebyggd miljö- Levande sjöar och vattendrag- Levande skogar- Ett rikt växt- och djurliv	<p>Folkhälsa (3 av 8)</p> <ul style="list-style-type: none">- Boende och närmiljö- Levnadsvanor- Kontroll, inflytande och delaktighet	<p>Friluftsmål (8 av 10)</p> <ul style="list-style-type: none">- Tillgänglig natur för alla- Starkt engagemang och samverkan- Allemansrätten- Tillgång till natur för friluftsliv- Hållbar regional tillväxt och landsbygdsutveckling- Skyddade områden som resurs för friluftslivet- Friluftsliv för god folkhälsa- God kunskap om friluftslivet	<p>Regionala mål: RUS, den regionala utvecklingsstrategin med speciellt fokus på</p> <ul style="list-style-type: none">- Hållbar tillväxt och utveckling- Folkhälsa <p>Regionalt åtgärdsprogram,</p> <p>Regionalt miljöövervakningsprogram för, sötvatten, landskap och kust och hav</p> <p>Kommunala mål: Inriktningsmål, Karlshamn tar ansvar för morgondagens samhälle</p>

En levande landsbygd och skärgård

Landsbygdens och skärgårdens värden och attraktivitet behöver förstärkas. Det handlar om att utveckla och förstärka tradition, arv och natur på ett hållbart sätt. Tillgången till natur- och friluftsområden utgör en viktig attraktionskraft för kommunen och skapar förutsättningar för besöksnäringen, entreprenörskap, service och bevarandet av kulturmiljöerna.



Naturturism

Intresset för att vistas i naturen har ökat de senaste åren och då inte minst intresset för att upptäcka natur på andra platser. Ur detta har det vuxit fram en ny typ av turism, kallad naturturism. Naturturismen är den del inom besöksnäringen som växer snabbast, enligt Adventure Travel Trade Association (ATTA).

Naturturismen bidrar till hållbar utveckling på landsbygden, både ur ett socialt och ekonomiskt perspektiv och skapar förståelse för naturens värden.

Karlsхамns kommun har goda förutsättningar för naturturism. Naturtyperna varierar, allt från Hällaryds skärgård med sina många smultronställen till vackra bokskogar. Att utveckla naturturismen skulle dels öka kommunens attraktivitet, men också skapa förutsättningar för etablering av nya företag.

Landsbygdsutveckling

Karlsхамns landsbygd har stora natur- och kulturvärden som består av en mängd olika naturtyper, allt från skärgårdsmiljöer till gamla odlingslandskap. Av kommunens cirka 32 000 invånare har ungefär 10 000 personer valt att bosätta sig på landsbygden.

Kulturmiljöer

Våra förfäder har gjort avtryck i miljön och Karlsхамns kommun är rik på spår av historien. Kulturmiljöerna ger oss förståelse för hur vardagen såg ut för tidigare generationer. För att stärka engagemanget för natur- och kulturarvet kan vi utveckla dessa miljöer och göra dem tillgängliga för fler, både genom fysiska åtgärder och information. Elleholm och Ihre/Mieån är exempel på områden som vi kan utveckla till besöksdestinationer för att lyfta fram deras intressanta kulturhistoria. Ett annat exempel är Offerlundan i Halahult som nyligen ställts i ordning för att underlätta för besökare.



Pappersbruksruinen längs Mieån

Attraktiva leder

Att färdas längs kommunens leder är ett fantastiskt sätt att ta del av den fina natur som erbjuds. Längs de leder som finns inom vår kommun är det idag ett sparsamt utbud av boende, mat, service, toaletter och skyltade besöksmål. Eftersom vår natur har en stark dragningskraft finns här potential för entreprenörer att utveckla olika koncept och att använda sig av naturen och de lokala förutsättningarna för att utveckla både produkter och tjänster som skulle göra upplevelsen för besökaren än mer attraktiv.

Mörrumsån och Mieån är två stora attraktiva vattenleder med höga natur- och kulturvärden. De attraherar många fiskeintresserade besökare och vandrare som vill uppleva åarnas skönhet och lugn längs de naturliga strövstigar som finns längs åarna.

Skärgårdsutveckling

Hällaryds skärgård är Sveriges sydligaste övärld med cirka 500 kobbar och öar. Skärgården erbjuder intressanta besöksmål och platser för att utöva rekreation och friluftsliv. En nödvändig förutsättning för att kunna ta del av skärgården är en fungerande skärgårdstrafik. Den ger besökare som inte har tillgång till egen båt möjlighet att ta sig ut i skärgården och hitta sitt eget smultronställe. Ett ökat flöde av besökande ger också förutsättningar för etablering av olika verksamheter som leder till en livskraftig skärgård.

Biosfärområde Blekinge Arkipelag

Karlshamns kommun ingår sedan 2011 i Biosfärområde Blekinge Arkipelag, ett kust- och skärgårdsområde utsett av UNESCO (FN:s organisation för utbildning, vetenskap och kultur).

Blekinge Arkipelag har uppdraget att bevara biosfärområdets höga och natur- och kulturvärden samt främja hållbar utveckling. Att ingå i detta sammanhang gör att vi kan utveckla servicen, besöksnäringen och entreprenörskapet i området.

Biosfärområdet har tre funktioner:

- Bevara biologisk och kulturell mångfald, ekosystem och landskap.
- Utveckla samhället på ett långsiktigt hållbart sätt.
- Stödja demonstrationsprojekt, forskning och kunskapsutveckling.

Ark56

Blekinge Arkipelag har skapat ARK56, ett nätverk av kustleder genom biosfärområdet som bjuder in till ett aktivt friluftsliv. Här kan besökare välja om de vill uppleva natur och kultur till fots, med cykel, i kajak eller med båt, från Elleholm i väster till Kristianopel i öster.

Fokusområde: Samverkan och kommunikation

Målbild

Genom en långsiktig samverkan mellan kommunens förvaltningar fokuserar vi arbetet gällande naturvård och friluftsliv på ett tydligt och effektivt sätt. Föreningar och allmänhet involveras och informeras i särskilda forum och kommunikationsinsatser.

Detta behöver vi göra:

Samordna alla frågor gällande natur- och friluftsliv.

Det gör vi genom att:

- bilda en intern samverkansgrupp med tjänstepersoner från samtliga förvaltningar med fokus på kompetenser inom naturvård- och friluftsliv
- ge samverkansgruppen mandat samt budget för att prioritera åtgärder utifrån antagna handlingsplaner för naturvård- och friluftsliv
- samordna befintliga möten med föreningslivet till särskilda forum för natur- och friluftsliv
- sprida kunskap till kommuninvånarna om natur- och friluftsliv genom särskilda kommunikationsinsatser

Fokusområdets kopplingar till nationella, regionala och kommunala mål

Fokusområde: Samverkan och kommunikation

16 nationella miljökvalitetsmål	8 nationella Folkhälsomål	10 nationella friluftsmål	Regionala & Kommunala mål
Miljökvalitetsmål (13 av 16) <ul style="list-style-type: none">- Begränsad klimatpåverkan- Grundvatten av god kvalitet- Ett rikt odlingslandskap- Frisk luft- Hav i balans samt levande kust och skärgård- Bara naturlig försurning- Ingen övergödning- Myllrande våtmarker- God bebyggd miljö- Giffri miljö- Levande sjöar och vattendrag- Levande skogar- Ett rikt växt- och djurliv	Folkhälsa (3 av 8) <ul style="list-style-type: none">- Boende och närmiljö- Levnadsvanor- Kontroll, inflytande och delaktighet	Friluftsmål (10 av 10) <ul style="list-style-type: none">- Tillgänglig natur för alla- Starkt engagemang och samverkan- Allemansrätten- Tillgång till natur för friluftsliv- Attraktiv tätortsnära natur- Hållbar regional tillväxt och landsbygdsutveckling- Skyddade områden som resurs för friluftslivet- Ett rikt friluftsliv i skolan- Friluftsliv för god folkhälsa- God kunskap om friluftslivet	Regionala mål: <p>RUS, den regionala utvecklingsstrategin med speciellt fokus på</p> <ul style="list-style-type: none">- Hållbar tillväxt och utveckling- Folkhälsa <p>Regionalt åtgärdsprogram,</p> <p>Regionalt miljöövervakningsprogram för, sötvatten, landskap och kust och hav</p> Kommunala mål: <p>Inriktningsmål, Karlshamn tar ansvar för morgondagens samhälle</p>

Samverkan och kommunikation idag

Det finns en bred kompetens inom naturvård, friluftsliv och stads- och landsbygdsutveckling i kommunen och på Miljöförbundet Blekinge Väst. Det finns däremot utmaningar med att samordna arbetet inom kommunen. De tjänstepersoner som främst arbetar med dessa frågor finns inom samma förvaltning, men på fem olika avdelningar och enheter. Det saknas också samverkan med utbildningsförvaltningen och socialförvaltningen som också har tjänstepersoner som både har kompetenser och behov kopplat till natur- och friluftsliv. Kommunekologen är anställd på Miljöförbundet Blekinge Väst och delas mellan tre kommuner.

Tidigare har det funnits en grupp som arbetat med utvecklingsfrågor kring skärgården och det båtburna friluftslivet. Sedan 2022 har denna grupp vidgats till att innefatta allt friluftsliv.

Det saknas idag en kommunikationsplan för natur- och friluftsliv inom kommunen.

Samverkan och kommunikation i framtiden

När Grönplanen antagits är det viktigt att forma en samverkansgrupp och att lägga upp en kommunikationsplan. Det som föreslås i nuläget är att det ska vara en intern samverkansgrupp med representanter från kommunens tre förvaltningar. Gruppen ska behandla både naturvård och friluftsliv och få mandat och budget att prioritera åtgärder utifrån antagna handlingsplaner. Utifrån den större samverkansgruppen kan mindre arbetsgrupper bildas för att jobba specifikt med olika projekt.

Gruppen ska sprida kunskap om naturens värde för exempelvis människors hälsa och biologisk mångfald, både internt och till kommuninvånare. Ett sätt kan vara en återkommande kunskaps- och inspirationsdag där allmänheten bjuds in.

Samverkan behöver även ske med kommunens olika föreningar inom natur- och friluftsliv. Dels för att informera om aktuella åtgärder och projekt, men också för att fånga upp viktig kunskap som föreningarna har.



3. Natur- och friluftspan

Natur och friluftspanen baseras på Grönstrategin. Här beskrivs natur- och friluftsvärden samt naturtyper och ansvarsarter som finns på kommunens mark. Kopplat till natur- och friluftspanen finns en handlingsplan med prioriterade åtgärder som ska uppdateras årligen.

Mellan april och september 2021 inventerade Karlshamns kommunekolog flera områden tillsammans med en projektanställd landskapsvetare för att bedöma naturvärden och värden för friluftsliv.

Därför har Natur- och friluftspanen tagits fram

Natur- och friluftspanen blir ett viktigt redskap i kommunens arbete med naturvård och friluftsliv, och kommer ligga till grund för konkreta handlingsplaner. Planen gör det tydligt hur vi kan arbeta för att uppfylla de mål som finns för folkhälsa, natur, miljö och friluftsliv. Natur- och friluftspanen ska också ge kunskap och stöd i plan- och exploateringsprocesser.

Natur- och friluftspanen är en del av kommunens grönplanering

Grönplan är ett samlingsbegrepp för kommunens grönplanering gällande blågrön struktur, naturvård och friluftsliv. Grönplanen består i nuläget av tre delar:

- Grönstrategi
- Natur- och friluftspan
- Handlingsplan

Natur- och friluftspanen är baserad på Grönstrategin och dess sju fokusområden. Grönstrategin visar hur kommunen kan bevara och utveckla den blågröna strukturen och dess ekosystemtjänster. Under varje fokusområde beskrivs de internationella, nationella, regionala och kommunala mål som berör det aktuella området.

Underlag och avgränsningar

Inventeringen av naturvärden och värden för friluftsliv genomfördes 2021. De områden som inventerades valdes ut av Karlshamns kommunekolog och den dåvarande projektledaren, utifrån tidigare inventeringar och underlag. Inventeringen utfördes mellan april och september av kommunekologen och en projektanställd landskapsvetare.

Planen fokuserar främst på områden inom Karlshamns kommun, men beskriver även de leder för friluftslivet som korsar kommungränsen. Ett framgångsrikt naturvårds- och miljöarbete är beroende av det som sker utanför kommunens gränser.

Natur- och friluftsplänen och den tillhörande handlingsplanen gäller områden som kommunen ansvarar för och sköter om. Dokumentet innehåller inte detaljerad information kring enskilda arter.

3.1 Livsmiljöer i Karlshamn

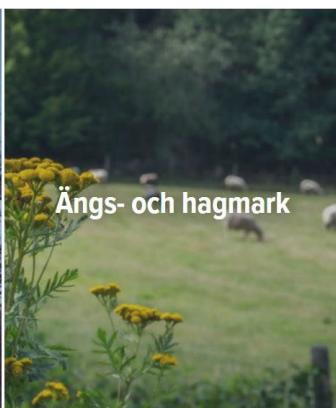
I Karlshamns kommun finns många värdefulla livsmiljöer i skog, ängsmark och vatten. Kommunen består till 55% av land, 41% av hav och 4% av sjöar och vattendrag. Landytan består av 77% skog, 9% bebyggelse, 11 % jordbruks- ängs- och hagmark och 3 % övrig mark. Nedan kan du läsa om de värdefulla livsmiljöerna som finns och vad vi ska tänka på när vi vistas i dem.

Att tänka på när du vistas i våra livsmiljöer

Allemansrätten bidrar till en jämlik folkhälsa eftersom utevistelse och friluftsliv ger oss en god fysisk och psykisk hälsa. Allemansrätten är ingen lag men har stöd i grundlagen. Enligt regeringsformens grundläggande fri- och rättigheter ska alla ha tillgång till naturen enligt allemansrätten.

Allemansrätten är inte bara en rättighet utan innebär också att vi måste ta hänsyn till natur och djurliv, markägare och andra besökare när vi vistas i naturen. Du får till exempel röra dig på annans mark utan att fråga om lov men inte passera över någons privata tomt. Du får heller inte vistas på en åker eller äng med nysådd, växande gröda eller andra känsliga planteringar.

Var extra varsam när du cyklar och går då stigarna är mjuka under vår och höst. Var också försiktig under försommaren när fåglarna häckar och djurlivet är känsligt. Fråga alltid markägaren om lov om ni gör friluftaktiviteter i grupp.



Skog



Skog är Sveriges dominerande naturtyp. Det gäller även för Blekinge där skog utgör 75 procent av länets landareal. Hälften av Blekinges skogar består främst av gran som utgör 50 procent av den produktiva arealen. Därefter kommer ädellövskog som utgör 14 procent och tall som utgör 8 procent. Bland övriga län i Sverige är det bara Skåne som har en större areal ädellövskog än Blekinge.

Karlshamns kommuns skogar domineras av lövskog, som utgör 55 procent av skogsmarken. Utöver det präglas skogarna av en småskalig mosaik där barrbestånden ofta har inslag av löv och mindre kärrområden som bryter av landskapet. Skogarna har också en varierande topografi och det finns gott om höjder med senvuxna tallar.

Skogstyper vi har ett nationellt ansvar för

Länsstyrelsen har utsett ett antal skogstyper som Blekinge har ett nationellt ansvar för:

- gamla ekskogar och ekhagar
- gamla bokskogar
- avenbokskogar
- ädellövriska brantskogar
- trädbärande ängar och hagar
- klubbaskogar

Det innebär att vi har ett särskilt stort ansvar att värna och gynna ovanstående naturtyper. Den skogstyp vi framför allt värnar om i Karlshamn är gamla ekskogar och ekhagar. Längs kommunens kustremsor finns det mycket ek. Dessa ekar är ofta gamla och har växt sakta på magra steniga marker. De är ofta karaktäristiska och har inte sällan en grov, stor och låg krona. I Sverige är Blekinge, Kalmar och Östergötland de tre län som har störst areal kvar av eklandskapet. I övriga Europa finns de bara på få platser, bland annat i England. Därför har vi ett stort ansvar, både nationellt och internationellt, att skydda dessa träd, eftersom många arter är direkt beroende av dem.

Kommunens skogar

Karlshamns kommun äger cirka 1900 hektar produktiv skogsmark. Produktiv skogsmark är mark som är lämplig för skog och som producerar mer än en skogskubikmeter per hektar och år. Kommunstyrelsen är ansvarig för kommunens skogar och de har ett avkastningskrav på skogen. Det innebär att förvaltningen av kommunens skogar ska generera en intäkt till nämnden.

Det kommunala skogsinnehavet är viktigt för invånarnas möjlighet till rekreation i naturområden. En stor del av våra skogar ligger tätortsnära och används frekvent till närrekreation. Kommunens skogar är också en markreserv för exploatering och utbytesmark vid försäljning.

I förvaltningen av de kommunala skogarna tar vi stor hänsyn till sociala värden. Det kan exempelvis innebära att vi skapar siktytor ut mot vattenbryn, tar bort ris över stigar och röjer för att få fram dekorativa träd. En viktig del i arbetet är också att arbeta med säkerheten, eftersom många träd står i direkt anslutning

till bostäder. När vi ser att ett eller flera träd är en säkerhetsrisk tas träden ned. Vi tar däremot inte ned träd för att ge en fastighetsägare mer sol, eller för att fastighetsägare ska slippa löv på sin tomt.

En annan viktig del i förvaltningen är att värna den biologiska mångfalden. Det gör vi till exempel genom att lämna död ved kvar i skogen vid skogliga åtgärder, eller att genomföra åtgärder när det stör fåglar och andra djur som minst. Vi jobbar också med förebyggande åtgärder på känsliga områden som diken och bäckar för att minimera risken för körskador.

Certifierat skogsbruk

Karlshamns kommuns skogsinnehav är certifierat enligt de internationella certifieringsorganen FSC (Forest Stewardship Council) och PEFC (Pan European forest certification). Genom att ha ett certifierat skogsbruk förbinder vi oss att bedriva ett hållbart skogsbruk; ekonomiskt, socialt och miljömässigt hållbart. Att ha sitt skogsbruk certifierat är frivilligt.

Nyckelbiotoper

En nyckelbiotop är ett skogsområde som har höga naturvärden som är av stor betydelse för flera arter. Naturen i nyckelbiotoper har ofta naturförhållanden som förr var vanligt förekommande men som alltmer försvunnit i dagens brukade skogar. Exempel på typiska nyckelbiotoper är områden med mycket död ved, grova träd, eller områden vid rasbranter och raviner.

Skyddsvärda träd

Skyddsvärda träd finns runt om i vårt landskap. Dessa träd är ofta gamla och grova, men på mager och stenig mark kan träd vara gamla och ha höga naturvärden även om de är småvuxna. I tätorter hittar man oftast skyddsvärda träd på kyrkogårdar, i parker och i alléer.

Träd är livsviktiga för många arter. Framför allt är gamla, grova träd med håligheter, död ved och grov bark livsviktiga för många hotade arter. Några exempel är skriftklotterlav, rosa skärelav, bokblombock, läderbagge och Blekinges landskapsdjur, ekoxen, men det finns många, många fler. Numera är dessa träd en stor bristvara både i tätorter och i naturmiljöer. Det är viktigt att värna de skyddsvärda träd som finns och samtidigt planera för framtida värdefulla träd.

Länsstyrelsen i Blekinge har tagit fram kriterier för skyddsvärda träd. Leveranstiden för ett skyddsvärt träd kan vara upp till 200 år, beroende på ståndort och trädslag. Därför finns all anledning att behandla dessa träd med respekt och inte avverka eller skada dem, om det går att undvika. För åtgärder som riskerar att skada skyddsvärda träd krävs samråd med Länsstyrelsen enligt 12 kap. 6§miljöbalken.

Följande träd räknas som skyddsvärda:

- träd med en stamdiameter på 80 cm eller mer (det vill säga en omkrets på över 2,50 meter), mätt vid brösthöjd
- träd med hål och döda träd (både stående och liggande) med en diameter över 30 cm
- hamlade träd
- alléträd

Planera för efterträdare

En enkel åtgärd för att på sikt få en högre biologisk mångfald och minska växthusgaserna är att planera fler träd, framför allt i tätorterna. Ek är det trädslag som allra flest arter är knutna till, närmare bestämt 2500 olika arter. Trädplantering behöver ske kontinuerligt för att inte riskera att stå med ett likåldrigt trädbestånd. För att öka den biologiska mångfalden måste unga träd hela tiden planteras för att på sikt bli gamla och kunna få höga naturvärden. En särskild investeringsbudget har tidigare funnits för det.

Ett alternativ till plantering kan ibland vara att sköta yngre träd som föryngrat sig naturligt. Blommande buskar kan också bidra med pollen och nektar som många av de arterna som lever i träden som larver behöver som vuxna individer.

I tätorter måste en mångfald av arter planteras för att minimera risken för att stora delar av trädbeståndet dör ut samtidigt vid nya trädskjuddomar, vilket varit fallet med almar och almsjukan. Samtidigt måste man bevaka så att exotiska trädarter inte blir invasiva, vilket är en ökad risk med ett varmare klimat. En lösning kan vara att välja han-sorter av träd som då inte sätter frö, och välja arter som inte skjuter rotskott.

Ängs- och hagmarker



Artrika ängs- och naturbetesmarker med lång kontinuitet och låg gödselpåverkan blir alltmer ovanliga i landskapet. Att återskapa en igenväxt ängs- eller betesmark tar lång tid och kan vara svårt om den hävdgynnade floran redan försvunnit. Att bevara och gynna dessa marker är viktigt eftersom de är väldigt artrika. Med sin artrikedom kan de jämföras med regnskogen i antal kärleväxter per kvadratmeter.

Naturbetesmarkerna fungerar också som kolsänkor. De fångar upp näringsläckage från omkringliggande åkermark i de sjö- och kustnära lägena och hjälper på så sätt till att minska övergödningen av Östersjön. Naturbetes- och ängsmarkerna är också ett viktigt kulturarv som har spår från våra förfäder i form av stenvägar, odlingsrösen och hamlade träd.

Ett substitut till de försvinnande ängs- och naturbetesmarker kan vara hävdade gräsmarker i anslutning till infrastruktur. Dessa gräsmarker skulle dessutom kunna fungera som spridningskorridorer av arter. En billig och enkel åtgärd för att gynna floran är en senarelagd slåtter av vägrenen och andra grönytor i anslutning till infrastruktur.

Ofta blir ängs- och hagmarker områden som försvinner i samband med exploatering. I Karlshamn finns ingen policy som motsätter exploatering av ängs- och hagmark.

Skötsel med naturhänsyn

Kommunen äger totalt 140 hektar gräsmark av olika slag. Vi har inte anlagt några större ytor med ängar. Det kräver en mager mark för att ängsväxterna ska trivas på sikt. Det innebär ofta stora investeringskostnader eftersom man måste schakta bort näringsrik jord och lägga på mager jord. För att kunna anlägga slåtterängar behöver vi inventera var på kommunens mark det redan finns mager jord och ängsväxter, och där man skulle kunna komplettera med sådd eller plantering. För att få bäst effekt på ängsytor bör slåttarna ske med skärande redskap och att materialet sedan körs bort. Det för att inte öka näringsinnehållet i marken, vilket mest gynnar gräs och andra näringsgynnade växter så som maskrosor och nässlor.

Man får dock inte glömma att många fåglar som stare, sädesärta och olika trastar söker sin föda på kortklippta gräsytor. De kortklippta gräsytorerna är dessutom ofta viktiga för bollspel och lek. Där är därför viktigt att välja platser för långgräs och äng med omsorg.

Vi behöver också inventera på vilka sträckor längs vägar som det finns värdefulla miljöer och se över möjligheten att slå dessa vid annan tidpunkt. Det behöver samordnas med en bedömning över vilka vägsträckor som måste hållas lågklippta för siktens skull.

Från lågklippt gräsmatta till gräsmatteäng

Under våren 2019 påbörjades omvandlingen från lågklippt gräsmatta till en större andel långgräs på ytor som inte används för rekreation. Det för att öka andelen blommande växter, även om det inte blir ängsytor i dess traditionella bemärkelse. Omvandlingen har genomförts stegvis, och vi har sedan dess ökat mängden långgräs med motsvarande sju fotbollsplaner eller 5,1 hektar. Vi kallar dessa ytor för gräsmatteäng.

Gräsmatteäng innebär att befintligt gräs släpps upp och slaghackas fyra gånger om året i stället för att klippas varje vecka. Det görs vid olika tidpunkter för att gynna antingen hotade arter eller pollinatörer.

För att gynna hotade arter slaghackas vissa gräsytor i maj, augusti, början av oktober och i november. Det gynnar insekter som bin och fjärilar som har sin huvudsakliga utveckling på sommaren. Det gynnar också spridning av ängssvampar på hösten.

För att gynna pollinerande insekter slaghackas vissa ytor i mitten av juni, början på september, början på oktober och i november. Det gynnar pollinerande humlor och blomflugor som har viktiga delar av sin utveckling på våren och sensommaren då det ofta är brist på blommor. Man kan också plantera krokus på dessa ytor för en tidigare blomning.

Sjöar, vattendrag och våtmarker



I Karlshamns kommun finns 203 sjöar större än en hektar. Kommunen berörs i huvudsak av två vattensystem: Mieån och Mörrumsån som sträcker sig förbi Smålandsgränsen ner till havet.

Värdefulla vattenmiljöer

Vatten i landskapet är viktigt för såväl samhället som för den biologiska mångfalden. Att vatten finns magasinerat i sjöar och våtmarker bidrar till att jämna ut vattenföringen, vilket minskar risken för både torka och översvämningar. Generellt kan man säga att alla vattenmiljöer är betydelsefulla för den biologiska mångfalden.

Vattenmiljöer bjuder på en stor rikedom av livsmiljöer för arter som lever i eller nära vattnet. Här finns ett myller av fiskar och kräldjur, insekter, fåglar och kärlväxter. Vatten i landskapet bidrar även till en hög och jämn luftfuktighet i omkringliggande skogar, vilket är en förutsättning för bland annat vissa mossor och lavar.

Många sjöar, vattendrag och våtmarker har förändrats eller försvunnit genom människans inblandning. Exempel på det är regleringar för vattenkraft, sänkningar av sjöar och våtmarker till ny jordbruksmark, igenväxning då hävden av strandängar upphör, samt uträtning och kanalisering av vattendrag. Sjöar och vattendrag bidrar till en naturlig variation av vattenståndet. En kraftig och naturlig variation av vattennivån mellan olika årstider resulterar i värdefulla miljöer för konkurrenssvaga växter med olika fuktighetskrav.

Till våtmarker räknas sådana områden där vatten finns nära, under eller strax över markytan stor del av året. Det finns många typer av våtmarker, som generellt delas in efter vart de får sitt vatten ifrån. Våtmarker kan bildas av grundvatten, nederbörd, tillrinnande ytvatten, källor eller utgöras av översvämningssmarker.

Vi har börjat arbetet med att riva ut kraftstationer som finns i åarna i kommunen. Ett exempel som genomförts är i Svängsta, där kraftstationen i Marieberg har rivits ut. Genom att riva en kraftstation försvinner vandringshinder för fiskar, och ån återgår till sitt naturliga flöde.

Kust och hav



Kommunens södra del gränsar till Östersjön. Längs med kusten har vi en utbredd skärgård med flera öar. Öarna är relativt små och har främst en karg karaktär med mycket berghällar.

Ett viktigt biosfärområde

Kustremsan längs med Karlshamn är attraktiv för exploatering men är också ett område som har stort behov av skydd. Hela Karlshamnskusten och dess skärgårdsmiljö ingår därför i biosfärsområdet Blekinge Arkipelag (Unesco).

Blekinge Arkipelag har fått i uppdrag av kommuner och Region Blekinge att förvalta och utveckla Blekinge biosfärområde. I arbetet ligger mycket fokus på att arbeta för ett friskare och renare Östersjön samt att skydda och utveckla exempelvis de typiska ekhagmarker som finns längs kusten.

Skärgården som livsmiljö

Öarna är relativt små och har främst en karg karaktär med mycket berghällar. På de platser på öarna där det växer träd dominerar björk, ek och tall. I busk- och grässkikten finns främst nypon, hagtorn, kaprifol, slån, hallon, björnbär med styvmorsviol och mandelblom.

Kustremsan och öarna är viktiga för både häckande, övervintrande och rastande fåglar, främst olika and- och måsfåglar samt tärnor. Skärgården nyttjas även regelbundet av Sveriges minsta val, tumlaren.

Bestämmelser för skydd av djur och natur i skärgården

En del av skärgårdsöarna med omnejd är klassade som Natura 2000-områden. Natura 2000 är ett ekologiskt nätverk av värdefulla naturområden inom EU. Utpekande av Natura 2000 områden bygger på krav som finns i EU:s fågeldirektiv och art- och habitatdirektiv.

Några exempel på Natura 2000-områden i Karlshamns skärgård:

- Tärnö-Harö-Brorsö: Här finns arter som Läderbagge och Större vattensalamander.
- Tärnö-Yttre Ekö: Fina exemplar av Ek och Avenbok.
- Fölsö: På platsen finns fina exempel på rev, klippor och enbärshedar.
- Tjärö-Bockön-Eriksberg: Öarna och den anslutande delen av Eriksberg är av stor betydelse för häckande och rastande fåglar.

Fågelskyddsområden

Flera öar längs med Karlshamns kust och områdena runt dessa är fågelskyddsområden. Det innebär att man inte får vara på dessa öar mellan den 1 april och den 15 juli. Skyddet är till för att skydda fåglarna och ge dem förutsättningar att lyckas med sin häckning och fortplantning.

Fågelskyddsområden mellan Matvik och Karlshamn:

Furöholm, Bengtsörarna, Knivlösarna, Haröskärv, Eneskärv, Bjärnö örar, Alholmen, Hattaholm, Jyspaholmen, Äleskär, Garnbodskär, Mjöo, samt Östra och Västra Mjööskärv.

Fågelskyddsområden mellan Elleholm och Stilleryd:

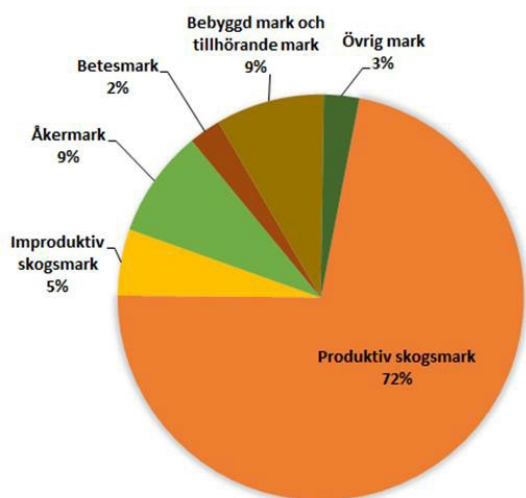
Beteskärv, Västra Åskärvet, Östra Åskärvet, Jordskärvet, Andskärvet, Aspeskärv, Björkeskärv, Klyvesholmen, Västra Skaftholmen, Östra Skaftholmen, Hästholmen och Svartaskären

3.2 Naturvård och biologisk mångfald

I Karlshamns kommun finns det varierad natur med många olika livsmiljöer för växter, djur och andra organismer. För att områdena ska fortsätta ge oss de ekosystemtjänster vi ofta tar för givna måste de skötas på rätt sätt och ibland även skyddas. I den här delen av natur- och friluftsplanen kan du läsa mer om hur vi arbetar med detta i kommunen.

Naturgeografiska förhållanden

Ungefär 77 procent av den totala landytan i Karlshamns kommun är skog. Cirka 9 procent av landytan består av åkermark medan betesmark bara upptar 2 procent. Den låga andelen betesmark visar på ett förhållandevis lågt betestryck och den pågående igenväxningen av landskapet. Av den totala kommunytan är ungefär 4 procent sjöar och vattendrag, och 41 procent är hav.



Diagrammet visar de olika markslagens andel av Karlshamns kommuns totala landyta. "Övrig mark" är en samlingskategori för kategorierna Öppen myr, Naturligt gräsbevuxen mark samt Berg i dagen och övrig mark. *Källa: Statistikdatabasen Statistiska centralbyrån (2015), Markanvändningen i Sverige, hektar efter markanvändningsklass och vart 5:e år.*

Biologisk mångfald och nyttan av den

Biologisk mångfald är ett samlingsbegrepp för all den variation som finns mellan och inom arter. Både naturen och vi människor är beroende av ekosystem i balans och att vi har en mångfald av arter och livsmiljöer är en förutsättning för att naturen ska kunna producera viktiga ekosystemtjänster. Den biologiska mångfalden innebär att vi har ett landskap med många olika naturtyper där olika arter trivs. Därför är det viktigt att göra sådant som påverkar olika livsmiljöer positivt när vi sköter om och förvaltar mark, till exempelvis lämna död ved vid skogliga åtgärder, skapa gynnsamma miljöer för pollinerande växter och skapa våtmarker.

Den biologiska mångfalden är ett skydd mot klimatförändringar och viktig för flera ekosystem. Den har också ett stort socialt värde eftersom många uppskattar ett varierat landskap när de rör sig i naturen.

Grön infrastruktur

Infrastruktur är nätverk som binder samman viktiga funktioner i samhället och landskapet. Ett exempel kan vara vägar och järnvägar. Den sortens nätverk behövs även i naturen och kallas då för grön infrastruktur.

Några av de arter som förut varit vanliga i landskapet håller nu på att minska eller helt försvinna. Detta kan till stor del förknippas med att arters livsmiljöer förändras och att naturens resurser utnyttjas på ett mer

storskaligt sätt än förut. Därmed blir landskapet mer ensidigt och olika livsmiljöer blir alltmer isolerade i landskapet. Insekter till exempel är många gånger beroende av flera olika miljöer under sina levnadsstadier och får därmed svårt att överleva. Isolerade biotoper dit arter inte kan sprida sig kan begränsa populationers genetiska variation och olika arter får på sikt inte förutsättningar att överleva.

Om viktiga länkar och nätverk försvinner eller tas bort från landskapet innebär det alltså negativa konsekvenser för den biologiska mångfalden och dess ekosystemtjänster. Det är därför viktigt att bibehålla naturens nätverk så att växter och djur kan sprida sig. Dessa funktioner av nätverk behöver därför vägas in i vår fysiska planering av stad och land.

Länsstyrelsen Blekinge har på uppdrag från regeringen tagit fram en plattform för grön infrastruktur som vägleder kommunen kring var viktiga naturområden, livsmiljöer och nätverk finns.

Ekosystemtjänster i staden

Grönska och biologisk mångfald i bebyggda miljöer ger oss ekosystemtjänster som bland annat minskar bullernivån, förbättrar luften vi andas och minskar risken för översvämningar. I många parker och trädgårdar finns äldre träd som kan vara viktiga underlag för olika växter eller djurs livsmiljö (substrat), till exempel lavar, mossor och svampar.

I framtiden kommer vatten och grönska vara en brist i urbana miljöer om vi fortsätter att exploatera på grönytor som exempelvis parkmark. Därför är det viktigt att bevara de gröna miljöer vi redan har, och att se till att utveckla nya grönytor i områden som exploateras.

Studier visar att den som bor i en stad där man kan ta en promenad i en park eller gå längs gator kantade av träd har större chans att få leva ett långt liv än den som inte har tillgång till sådana promenadområden. Möjligheten att vara aktiv ute genom friluftsliv eller trädgårdsarbete ger äldre en förbättrad hälsa och minskar risken för sjukdomar. Det gör att sjukvårdskostnaderna sjunker.

I Karlshamns kommun finns parker i nära anslutning till staden. I samtliga tätorter i kommunen finns det också tillgång till belysta elljusspår som går i skogsmiljöer. Längs gatorna finns det äldre träd, men på många platser i kommunen blir dessa träd färre när de efterhand dör och inte alltid ersätts med nya träd.

Läs mer under fokusområdet Bevara och utveckla natur för hälsa och välbefinnande som finns in Grönstrategin.

Hot mot den biologiska mångfalden

Det finns många hot mot den biologiska mångfalden. Hoten kan generellt delas in i tre kategorier:

- överexploatering
- invasiva arter
- biotopförstörelse

Överexploatering innefattar alla former av icke hållbart nyttjade resurser, som till exempel överfiske. Till invasiva arter räknas de arter som introducerats av människan på ett eller annat sätt, och som utgör problem för den inhemska biologiska mångfalden. Biotopförstörelse innebär att biotoper och arters livsmiljöer försvinner och förändras i landskapet. Biotopförstörelse kan ske på många olika sätt. Det kan vara miljögifter, försurning, övergödning eller att klimatet förändras. En stor faktor till att arters livsmiljöer försvinner är också en förändrad markanvändning genom till exempel igenväxning till följd av upphört brukande. Detta kan innebära att flera arter blir isolerade i mindre områden och inte kan föröka sig.

Främmande invasiva arter

Invasiva arter är växt- och djurarter som inte finns naturligt i Sverige, och som riskerar att konkurrera ut inhemska arter. Invasiva arter är ett stort hot mot den biologiska mångfalden. Dessutom orsakar de stora kostnader för både samhället och privatpersoner.

Länsstyrelsen i Blekinge samordnar länets åtgärder mot de invasiva främmande arterna som finns listade i EU-förordningen. Det innebär att de beslutar om åtgärder och ansvarar för att åtgärderna genomförs. I första hand är det dock fastighetsägarens skyldighet att bekämpa invasiva främmande arter.

Dessa sju invasiva arter är listade i EU-förordningen och förekommer i kommunen. Som markägare är kommunen skyldig att bekämpa eller begränsa dessa på ett sätt så att arten inte kan spridas vidare.

- Jätteloka
- Gul skunkkalla
- Jättebalsamin
- Tromsöloka
- Sidenört
- Kinesisk ullhandskrabba
- Signalkräfta

Dessutom finns det fler invasiva arter i Karlshamn. Även dessa arter är ett hot mot den biologiska mångfalden, och vi bör vara uppmärksamma på deras spridning:

- Svartmunnad smörbult
- Parkslide
- Mördarsnigel

Ju tidigare man börjar bekämpa arterna, desto enklare och billigare är det att hålla dem borta. Därför vill myndigheterna få in rapporter när dessa arter syns till ute i naturen. I SLU Artdatabanken kan allmänheten rapportera observationer av landlevande arter

Arbetet med invasiva arter i Karlshamns kommun

De invasiva arter som är mest spridda i Karlshamns kommun är jätteloka och parkslide.

Kommunen bekämpar aktivt jättelokan med flera olika bekämpningsmetoder. Vi bekämpar inte parkslide, men arbetar med att förhindra spridning genom att kartlägga arten och att ha begränsad slåtter i områden där den finns etablerad. I arbetet har vi dialog och samarbete med Länsstyrelsen som aktivt arbetar med information och utbildning i hanteringen av invasiva arter.

Det behöver tas fram en handlingsplan för hur vi ska hantera de invasiva arterna i kommunen. Ett samlat dokument är viktigt för att få en helhetsbild av de invasiva arterna, för att sedan kunna planera och utföra insatser mot dem.

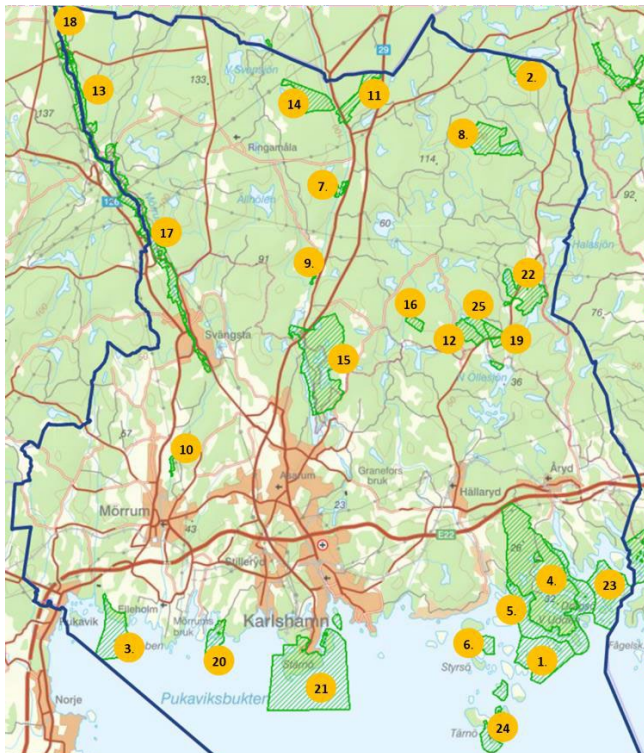
Skyddad natur

För att värna om de livsmiljöer som är viktiga för den biologiska mångfalden behöver särskilt värdefulla naturområden och naturobjekt skyddas.

I dagsläget ingår totalt cirka 9314 hektar mark och vatten i Karlshamns kommun i en eller flera av skyddsformerna naturreservat, biotopskydd, naturvårdsavtal eller Natura 2000. Det motsvarar ungefär 11,2 procent av den totala kommunytan. Jämfört med Sverige i stort, där totalt 14,6 procent (om naturvårdsavtal inkluderas) av ytan var skyddad år 2020, är detta en något lägre andel.

Naturresevat

I kommunen finns det 25 naturresevat. En stor del av dem ägs av staten, men det finns också de som ägs av kommunen och privatpersoner. Reservaten presenteras kortfattat nedan i kartbilden nedan.



1. Bockön-Mjöö

Reservatet ligger i Hällaryds skärgård och utgörs av både hav och öar. I reservatet finns flera historiska lämningar från tidigare brukande, framför allt äldre bosättningsplatser. I reservatet finns fina häckningsplatser för fåglar och den nordöstra delen av reservatet är också fågelskyddsområde.

2. Bökemåla

Bökemåla är ett naturresevat norr om Hällaryd, på vägen mot Belganet. Här finns en av Blekinges sedan länge orörda naturskogar med bok som dominerande trädslag, ett ovanligt rikt fågelliv samt kulturella lämningar i form av tjärdalar och husgrunder. I reservatet finns en uppmärkt led och parkeringsplats.

3. Elleholm

Naturresevatet består av en kustskog i ett angränsande herrgårdslandskap och skärgårdsområde väster om Mörrumsåns mynning. Här finns ovanliga och hotade arter av vedinsekter, lavar och svampar knutna till skogar med höga naturvärden och lång kontinuitet, som exempelvis skillerticka, spinnfingersvamp, cinnoberspindling och rostfläck. Reservatet är otillgängligt och nås lättast från vattnet med båt.

4. Eriksberg

Öster om Karlshamn ligger naturresevatet som är ett vilthägn. Hägnet är Europas största och här lever kronhjort, dovhjort, davidshjort, mufflonfår, vildsvin och visent. I naturresevatet finns kulturhistoriska spår i form av odlingsrösen, stenmurar och mindre stentäkter. För öppettider och tillträde till naturresevatet se hemsidan för Eriksberg Vilt & Natur AB.

5. Eriksbergs stränder

Naturresevatet består av en kustremsa utmed Eriksbergs halvö, östra delen av Dragsö samt mindre öar och skär i det omgivande havet. Reservatet har ett mosaikartat landskap där varierande skogstyper blandas med hållmarker, små öppna gräsmarker och strandängar. Vissa områden har långvarig obruten trädkontinuitet, vilket visas av lavar med mycket höga krav på sin livsmiljö. Det finns två vandringsleder i reservatet, Kohageleden och Allböleden. Längs med dessa finns flera grillplatser och rast möjligheter.

6. Fölsö

I Hällaryds skärgård ligger Fölsö naturreservat. Ön är populär bland båtägare och här finns gott om platser att förtöja sin båt. Sommartid betas ön av får. Stora delar av ön består av hällmarker samt mindre dungar med asp, hassel, al, ek och tall.

7. Grimsmåla

Cirka två mil norr om Karlshamn i Mieåns dalgång ligger Grimsmåla naturreservat. Genom reservatet rinner Mieån där det bland annat finns flodpärlmussla. Reservatet bildades främst för att skydda kvarvarande grusformationer i Mieåns dalgång från täktverksamhet. I naturreservatet finns inga uppmärkta vandringsleder.

8. Hjärtsjömåla

Naturreservatet ligger norr om Hällaryd och innehar en av Blekinges största barnnaturskogar. I området finns också flera små kärr och tallmossar. Flera rödlistade arter har påträffats i naturreservatet och här finns en ovanligt stark population av tjäder. Det finns en parkeringsplats till naturreservatet men inga uppmärkta leder.

9. Hoka

Naturreservatet ligger på en åsrygg vid Mieåns dalgång. I området finns en riklig växtlighet med bland annat backsippa, backglim, älggräs och vattenklöver. Naturreservatet är bara 3 hektar stort.

10. Hönebygget

Hönebygget är ett bok- och tallskogsklätt naturreservat beläget längs Mörrumsån. Historiska kartor från 1700-talet visar att det fanns skog i området redan då så trädkontinuiteten är lång. I naturreservatets branta sluttningar rinner kraftiga källflöden fram. Igenom reservatet går den populära vandringsleden Laxaleden, som går längs med Mörrumsån från Elleholm i söder till Hovmansbygd i norr.

11. Ire

Ire är ett naturreservat två mil norr om Karlshamn längs gamla riksväg 29. I naturreservatet kan du uppleva ett av Blekinges bäst bibehållna odlingslandskap. Här finns äldre gårdsmiljö bevarad och området hålls fortfarande öppet med slätter och betande djur. Här bedriver kommunen naturskola som alla kommunens elever får besöka för att lära sig mer om djur och natur. I området finns uppmärkta leder.

12. Kvallåkra

Naturreservatet gränsar till både Östra Kvallåkra och Persgårde naturreservat och dem binds samman med flera markerade stigar. Naturreservatet ligger högt över havet och när man vandrar i reservatet går man på en skogsklädd höjdrygg. Området utgörs till stor del av artrik lövskog med mycket gamla träd och död ved.

13. Käringahejan

Naturreservatet ligger i Mörrumsåns dalgång och genom reservatet går vandringsleden Laxaleden. På vandring genom reservatet går man i vildmarksliknande naturskogar och i branter ner mot ån. I naturreservatet är luftfuktigheten hög på grund av de skogbeklädda branta sluttningarna, det gör att artrikedomen är hög, inventeringar visar att många kärlväxter, mossor, lavar, svampar och skalbaggar trivs här.

14. Loberget

I Lobergets naturreservat finns ett kulturhistoriskt landskap kring en gård från 1800-talets början. Naturreservatet ligger i övre delen av Mieåns dalgång och utgörs av gårdens inägor och utmarker. Terrassformade isälvsavlagringar som tidigare brukats som åkermark är idag betesmark. Granskog dominerar men det finns även områden med tall, bok och sumpskogar. Området hyser en rik mossflora, många vedlevande skalbaggar och ett rikt fågelliv. Exempel på fåglar som trivs i området är tjäder, järpe, pärluggla, duvhök, kungsfågel, spillkråka och gröngöling.

15. Långasjönäs

Långasjönäs naturreservat ligger cirka en mil norr om Asarum och bildades främst för att skydda ett viktigt område för friluftsliv, samt för att skydda de många kulturmiljöer som finns i området. I naturreservatet finns mycket barrskog, som bryts av med öppna äldre betesmarker och ädellövskog med bok och ek. Det finns flera uppmärkta leder i området, flera grillplatser och vindskydd. Blekingeleden går också genom området.

16. Långehall

Långehall naturreservat utgörs av ett skogbeklätt landskap med kuperad terräng och bitvis rik- och grovblockig markyta. Blandskog med varierande andel tall, ek, bok, björk, asp och gran dominerar, det finns också mindre kärr och sumpskogar. Det finns gott om död ved i området och flera ovanliga marksvampar växer här, exempelvis druvfingersvamp, praktfingersvamp, och blek fingersvamp. Området är svårtillgängligt men en uppmärkt led går genom reservatet.

17. Mörrumsåns dalgång

Naturreservatet sträcker sig längsmed Mörrumsåns dalgång från Hemsjö i norr till Svängsta i söder. Mörrumsån är ett av Sveriges artrikaste vattendrag. I norra delen av reservatet finns lodväggar, blockbranter, kraftiga sluttningar och flera forspartier. Ån omges av naturskogsartade bok- ek- och tallskogar i sluttningar och på höjder. Vegetationen närmast ån utgörs till stor del av svämskogar med al, ek, björk och ask. Genom reservatet går cykelleden Sydostleden samt Laxaleden.

18. Mörrumsåns övre dalgång

Naturreservatet ligger i de nordvästra kommundelarna och utgörs av en cirka tre kilometer lång sträcka av Mörrumsåns östra dalgång. Området utgörs av aldominerade sväm- och strandskogar, videbuskage samt öppna och igenväxande gräsmader kantar ån. I sluttningar och branter mot ån växer ädellövskogar samt tall- och ekblandskogar. Dessa skogar har lång kontinuitet och höga naturvärden. Genom reservatet går cykelleden Sydostleden samt Laxaleden.

19. Persgårde

Naturreservatet, som ligger i ett större lövskogsdominerat område norr om Hällaryd, består av två delområden. Markerade stigar binder ihop de två delområdena och de närliggande reservaten Östra Kvallåkra och Kvallåkra. Det norra delområdet domineras av ädellövskog med ek och bok och här har skogen i stort sett fått utvecklas fritt de senaste 50 åren. Det är gott om äldre träd och död ved i naturreservatet. Under sommartid går betesdjur i området.

20. Stilleryd

Naturreservatet ligger väster om Karlshamn och utgörs av land, öar och hav. Fastlandet domineras av öppen hållmarksvegetation och magra hållmarkskogar med ek, tall och en. I områden med djupare jord finns en rikare vegetation med bland annat gökärt, pillerstarr och stagg. Större delen av reservatet betas sommartid. I naturreservatet finns rastplatser och en markerad stig.

21. Stjärnö-Boön

Stjärnö-Boön naturreservat är ett av Karlshamns viktigaste friluftsområden. I reservatet finns en badplats och ett omfattande nät av markerade stigar. Naturreservatet utgörs till största del av hav. Land delen består av ett kustlandskap med övervägande del ädellövskog och tallskog. Här finns även hållmarker i form av strandklippor med jättegrytor och isräffelbildningar. I reservatet finns ett stort antal rödlistade arter av insekter, groddjur, fåglar, svampar och lavar. Många av dem är beroende av äldre skog med död ved. På reservatets havsbotten finns tallstubbar från tallskog som växte i området för cirka 10 000 år sedan då havsnivån var lägre än idag.

22. Tattamåla

Tattamåla naturreservat ligger norr om Hällaryd och här finns varierande miljöer som hagmarker, våtmarker, ädellövskogar och blandskogar som skapar förutsättningar för en rik flora och fauna. Flera skogarna i området har lång kontinuitet, det skapar livsmiljöer för arter knutna till äldre skog och träd. Ett exempel är talticka som bara växer på gamla tallar. I reservatet finns inga anordningar för friluftsliv.

23. Tjärö

Tjärö naturreservat ligger i Hällaryds skärgård och är ett populärt friluftsområde sommartid. På ön finns restaurang, hotell, flera vandringsleder och rastplatser. Reservatet är med sitt mosaikliknande kulturlandskap karaktäristiskt för den mellanblekingska skärgården. I reservatet finns klippstränder, strandängar, gräsmarker, ekhagar och ädellövskogar. Sommartid betas stora delar av reservatet för att bevara det öppna landskapet. I havet utanför Tjärö finns värdefulla marina biotoper med bland annat tångbälten och ålgräsängar som är viktiga för många fiskarter.

24. Tärnö

Tärnö naturreservat ligger i Hällaryds skärgård och utgörs av fyra skilda delar av ön Tärnö och den östra delen av Yttre Ekö. I reservatet finns hällmarker, klapperstensfält, skogar, igenväxande betesmarker och sandstränder. Det mesta av skogen utgörs av ekdominerad lövskog. Tärnö naturreservat är viktigt för friluftslivet och här finns uppmärkta leder och rastplatser.

25. Östra Kvallåkra

Naturreservatet gränsar till både Östra Kvallåkra och Persgårde naturreseervat och dem binds samman med flera markerade stigar. Reservatet utgörs av ett kuperat landskap med branta sluttningar och blockrik mark. I naturreservatet finns värdefulla naturskogar, främst ädellövskogar, lövblandskogar och sumpskogar, dessa har fått utvecklas fritt sedan betet i området upphörde på 1940-talet.

Naturtyp i naturreservat

Skog utanför våtmark, hav, och öppen mark utan vegetation de vanligaste naturtyperna i naturreservaten i Karlshamns kommun. Tabellen nedan visar hur stor areal av de olika naturtyperna som finns i naturreservaten i Karlshamns kommun. I den högra kolumnen visas hur stor andel av den totala reservatsytan som utgörs av de olika naturtyperna.

Naturtyp	Areal (ha)	Areal (%)
Skog utanför våtmark	2162	42,6
Skog på våtmark	88	1,7
Temporärt ej skog	82	1,6
Öppen våtmark	67	1,3
Åkermark	21	0,4
Övrig öppen mark utan vegetation	106	2,1
Övrig öppen mark med vegetation	362	7,1
Exploaterad mark	67	1,5
Sjö och vattendrag	322	6,3
Hav	1803	35,5
Totalt	5080	100

Riksintressen

Markområden kan identifieras som riksintressen. Områden som identifieras som riksintressen är ofta av en nationell betydelse. De områdena är skyddade enligt miljöbalken och syftet med att skydda ett område som riksintresse är att skydda det från åtgärder som kan påverka dess värden. Det finns flera olika sorters riksintressen som kan skyddas, exempelvis områden för naturvård, friluftsliv, Försvarmakten, vindkraft, kulturmiljöer och Natura 2000. I Karlshamn finns flera områden med riksintresse, bland annat Mörrumsåns dalgång (naturvård) och Hällaryds skärgård (friluftsliv).

Naturminnen

Ett naturminne utgörs vanligtvis av särpräglade enskilda naturföremål som träd eller flyttblock, men det finns även större områden som är skyddade som naturminne. Naturminne och nationalpark är de äldsta

formerna av områdesskydd i Sverige. De kom till i den första svenska naturskyddslagen som beslutades 1909. I Karlshamn finns 21 naturminnen.

Ansvarsarter

Begreppet ansvarsart används lite olika, men i Blekinge har varje kommun fått en art utpekad som ansvarsart. Det är en art som kommunen har lite extra ansvar för, ofta beroende på att arten främst finns i kommunen. I Karlshamn är utter vår ansvarsart.

Det finns fler arter som Karlshamns kommun har lite extra ansvar för i länets gemensamma naturvårdsarbete:

- Lax
- Läderbagge
- Pilgrimsfalk
- Skogsknipprot



Möjliga framtida naturreservat och naturvårdsområden

Det kan finnas behov av att långsiktigt säkerställa att vi skyddar områden som är viktiga för natur- och friluftsliv. Kommunen kan själva skydda områden som vi anser behöver ett skydd. Anledningen till att vissa områden kan behöva skyddas är att reglera hur ett område ska skötas för att gynna naturvärden och friluftslivet. Det kan till exempel handla om att ha beträdandeförbud under några månader när störningskänsliga fåglar har sina bon.

Karlshamns kommun har i dagsläget inga kommunala naturreservat eller fastställda naturvårdsområden.

Här redovisas några områden som är lämpliga kommunala naturreservat eller naturvårdsområden för Karlshamns kommun. De är valda för att de representerar områden som har höga eller unika värden i tätortsnära lägen för kommunen. Topografin och markens beskaffenhet på dessa områden gör annat markutnyttjande på dessa platser besvärligt, vilket säkert bidragit till att dessa områden ligger kvar, relativt opåverkade, i tätortsnära lägen.

- Kofsa
- Munkahusviken
- Väggaparken
- Östra Skogsborg (fd.pistolskyttebanan)
- Tubbaryd-Hinseberget
- Eventuellt utökande av Långasjönäs Naturreservat

3.3 Friluftsliv

Forskning påvisar ett starkt samband mellan naturen och människors upplevda hälsa. De som är ute i naturen regelbundet upplever sig också välmående. Friluftsliv innebär för många fysisk aktivitet och rörelse, men naturen kan också bidra till avkoppling, rekreation och återhämtning.

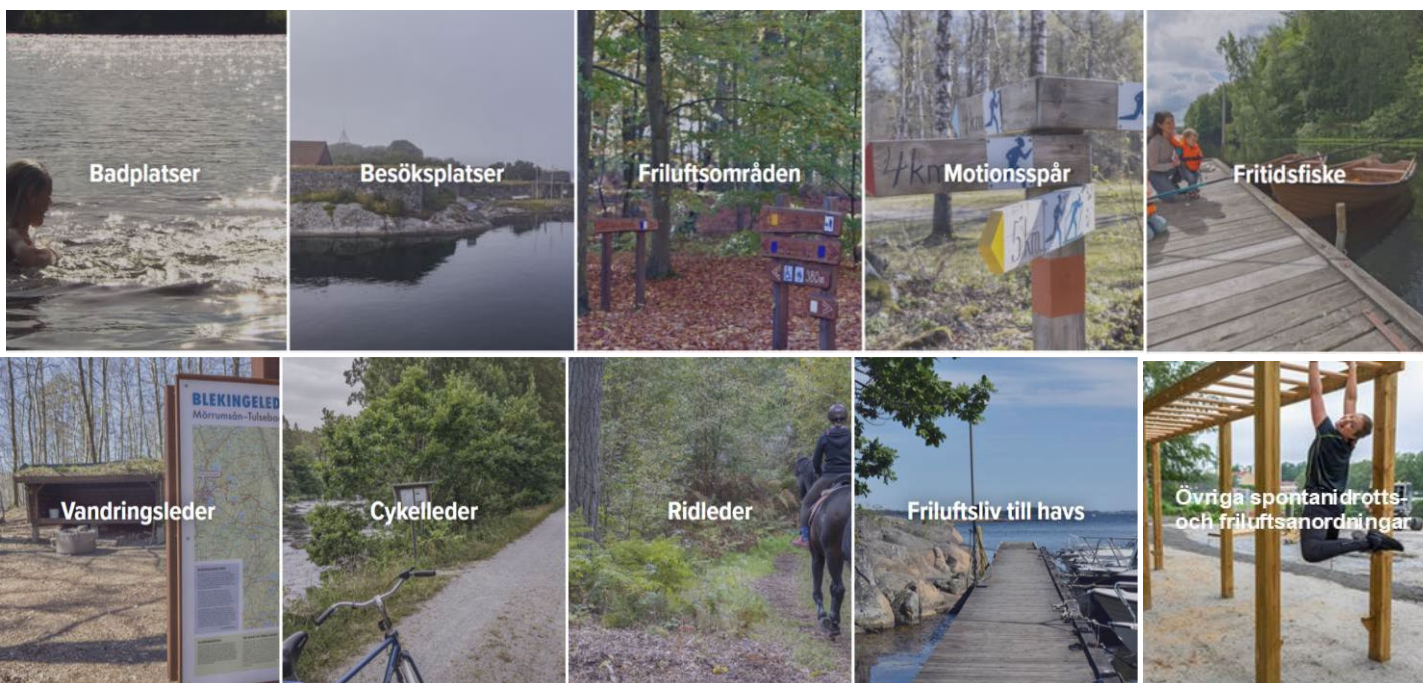
Vad är friluftsliv?

I förordningen (2010:2008) om statsbidrag definieras friluftsliv som "Vistelse utomhus i natur- och kulturlandskapet för välbefinnande och naturupplevelse utan krav på tävling".

Det är en bred definition som kan innefatta en mängd olika aktiviteter, allt från långa vandringar i skog och mark till vardagliga promenader i parken. Trots att friluftsliv vanligtvis innebär fritidsaktiviteter kan det även ingå i exempelvis skolors verksamhet. Många ser friluftsliv som något som företrädesvis sker i "vildmark", men i själva verket har friluftsliv också stor betydelse i tätortsnära natur- och kulturområden.

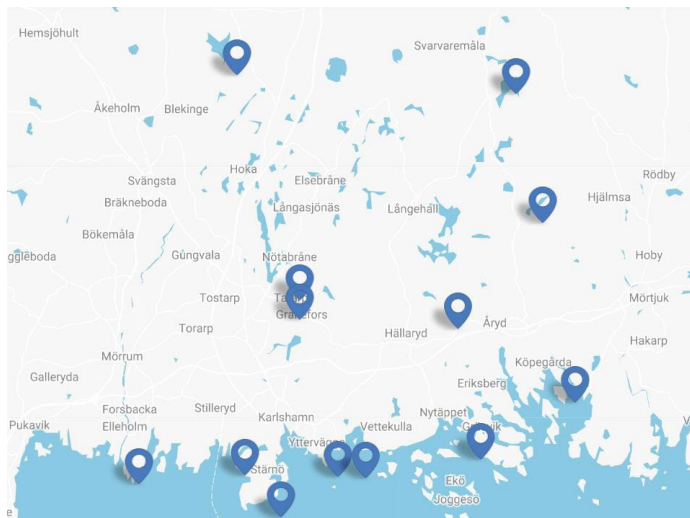
Friluftsliv i Karlshamn

I Karlshamns kommun finns naturupplevelser för alla smaker, vare sig du föredrar skärgårdsmiljö eller skogspromenader så har du alltid nära till naturen i Karlshamn. Vi är stolta och rädda om vår natur och värnar därför om att den ska användas på ett hållbart och för naturen ekologiskt sätt. Nedan hittar du mer information om de möjligheter till friluftsliv som finns i kommunen.



Badplatser

I Karlshamns kommun finns 13 badplatser med kommunalt skötselansvar fördelade över hela kommunen. På badplatserna tas vattenprover för att säkerställa vattenkvaliteten. Kommunen ansvarar också för att livräddningsutrustning är iordningsställd samt för att bryggor och hopptorn följer säkerhetskraven.



Ordningsföreskrifter för badplatser

Det är inte tillåtet att campa på badplatsens område enligt våra lokala ordningsföreskrifter. Ordningsföreskrifterna säger också att hundar inte får vistas inom badplatsens område och att det är rökförbud. Vid entréerna till de kommunala badplatserna finns skyltar som visar badplatsens område, de olika förbuden, larmkoordinater samt hur man går till väga för att göra en felanmälan.

Hundbad

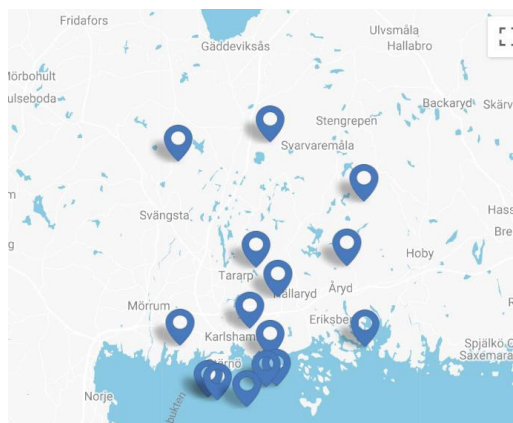
Det är tillåtet att bada med sin hund var man vill i sjöar och hav, utom just vid kommunala badplatser. Därför har kommunen valt att inte ha några specifika hundbadplatser. På kommunens webbplats [karlshamn.se](https://www.karlshamn.se) tipsar vi om lämpliga ställen där man kan bada med sin hund, bland annat Tallen vid Långasjön och Kofsa.

Besöksplatser

I kommunen finns många unika platser som är värda ett besök. Dessa beskrivs i kartan som du hittar här <https://www.karlshamn.se/besoksmal/> och är platser och områden som kommunen helt eller delvis ansvarar för genom drift och skötsel.

Friluftsområden

Friluftsliv är viktigt för folkhälsan. I Karlshamns kommun finns flera områden som är populära för friluftsliv. I några av områdena finns det flera uppmärkta leder och andra friluftsanordningar. Andra områden har en mer naturlig karaktär med upptrampade och omärkta stigar. I kartan nedan ser du alla våra friluftsområden ut markerade.



Motionsspår

Vi har ett stort antal motionsspår i kommunen och flera av dem är belysta. De flesta motionsspår är uppmärskta på plats i naturen, men några finns bara att hitta via kartor.

Elljusspår

I kommunen finns nio elljusspår varav ett ägs och sköts av en förening. Elljusspår finns i samtliga större tätorter och ligger i anslutning till skogsområden. Spåren går genom varierande terräng och har ett underlag av flis eller grus. Grus gör spåren tillgängliga för fler och gör det lättare att underhålla dem. Därför har flera spår lagts om till grus. I anslutning till flera elljusspår finns utegym i trä.

Vandringsleder

Laxaleden

Laxaleden går längs med den del av Mörrumsån som rinner i Karlshamns kommun. Den sträcker sig från Elleholm i söder till Hovmansbygd i norr och bildar en tre mil lång led. Längs med leden finns närmre 100 informationsskyltar som berättar om åns historia.

Blekingeleden

Blekingeleden sträcker sig genom hela Blekinge och är totalt 27 mil lång. I Karlshamn går leden till stor del i skogsbygden i kommunens norra delar. Den går genom flera naturreservat och längst i öster går den ut mot havet. Leden är uppdelad i flera etapper och vid etappstoppen finns det möjlighet till övernattnng. I Karlshamn finns bland annat ett etappstopp i Persgårde naturreservat. Detta vindskydd ligger vackert beläget vid Norra Öllesjön.

ARK 56

ARK 56 består av flera leder som går genom biosfärområdet Blekinge Arkipelag. Lederna går längs med kusten och kan upplevas till fots, med cykel, i kajak eller med båt. 13 nav knyter samman lederna och dessa platser erbjuder mat, boende och upplevelser. Den som besöker lederna får varierade upplevelser i oexploaterad natur och välbevarade kulturlandskap. Leden är utmärkt på kartor, skyltar och app. I Karlshamns kommun passerar leden genom Mörrum, Eriksberg, Matvik, Vaggahamnen, Tärnö, Tjärö och centrum.

Cykelleder

I kommunen finns flera leder för den som vill ta sig fram på cykel. Många av lederna går längs med vacker natur, åar och bebyggelse. I kommunen finns också en mountainbikeled (MTB) för dem som vill cykla på i huvudsak stigar i skogen.

Sydostleden

Sydostleden är en 27 mil lång nationell cykelled som sträcker sig från Växjö till Simrishamn. Leden består till stor del av bilfria cykelvägar som till största del är asfalterade. Leden går både längs med kust, odlingslandskap, slätter skog och stränder.

Sverigeleden

Sverigeleden går genom hela Sverige och är totalt 260 mil lång. I Karlshamns kommun går leden mellan Kompersmåla och Uggleboda, längs den sträckningen passar man Svängsta och Mörrum. Leden är uppmärkt med gröna skyltar.

Cykelspåret

Cykelspåret är en led som liksom Sverigeleden går genom hela Sverige, men cykelspåret går längs med Sveriges ostkust. I Karlshamn går den genom de södra kommundelarna och passerar tätorterna Mörrum, Asarum, Karlshamn, Matvik och Åryd. Leden är uppmärkt med svarta skyltar.

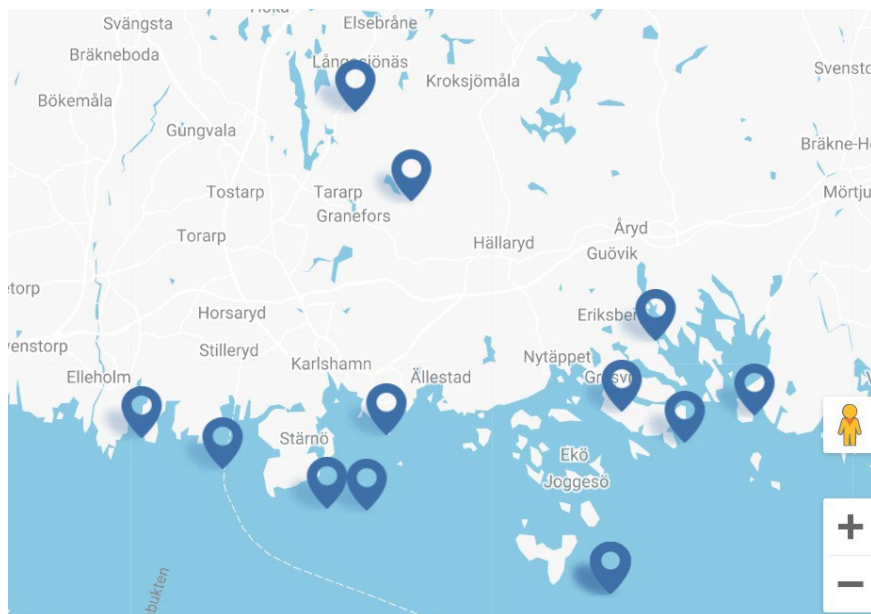
Banvallsleden

Banvallsleden sträcker sig från Halmstad till Karlshamn. Leden går till största del på nedlagda

järnvägsvallar, med olika underlag. Vissa delar av leden är asfalterad, men det finns också långa sträckor där det är grusunderlag. Leden bjuder på mycket kulturhistoria då man cyklar förbi flera kulturlämningar och andra spår av tidigare brukande.

Mountainbikespår

I friluftsområdet Lingonbacken finns det uppmärkta mountainbikespår (MTB) framtagna tillsammans med en lokal cykelförening. Cykelslingorna finns i tre olika distanser, varav det längsta är 6,6 kilometer. Slingorna går i huvudsak på mindre stigar genom varierande skogsmiljöer, och bjuder på tekniska utmaningar.



Ridleder

Efterfrågan på ridleder är stor från ryttare i kommunen. I dagsläget hänvisar vi dem ofta till de skogsbilvägar som finns på kommunal mark och där det är tillåtet att rida. På cykelvägen som går mellan Janneberg och Svängsta (Vislandabanan) har vi dessutom gjort det möjligt att rida vid sidan om gång- och cykelvägen.

Det är enligt kommunens lokala ordningsföreskrifter inte tillåtet att rida på de kommunala elljusspår, uppmärkta leder eller på de kommunala gång- och cykelvägarna.

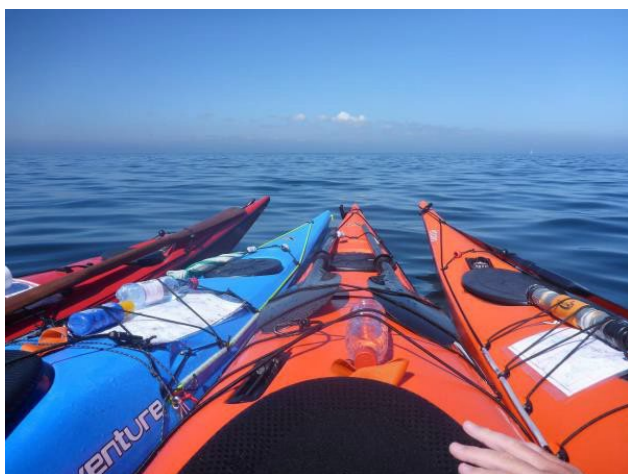
Friluftsliv till havs

I det kustnära Karlshamn kan besökare uppleva havet och skärgården på olika vis.

Upptäck skärgården på egen hand

Har man egen båt eller kajak så finns det fantastiska möjligheter till att njuta av skärgården på någon av alla de cirka 500 natursköna kobbar och öar som finns.

Med havskajak kan man ta sig längs med kusten eller ut i skärgården. Man kan välja att paddla fritt och upptäcka havs- och skärgårdsmiljön efter eget tycke och smak, eller följa några av ARK56:s kajakleder. Kajaklederna längs kusten går i etapper: Elleholm – Karlshamn och Karlshamn – Matvik. Väljer man skärgårdsleden, Tärnörundan, utgår den ifrån Matvik och går mellan öarna ut till Tärnö och sedan tillbaka till Matvik. Kajak finns att hyra på något av de uthyrningsställen som finns i kommunen.



Skärgårdsbåten gör skärgården tillgänglig för fler

Skärgårdsbåten är ett bra alternativ för dig som saknar egen båt. Ta en rundtur i skärgården eller hoppa av på någon av alla de vackra öarna. Turerna utgår både från gästhamnen i Karlshamn och från hamnen i Matvik. Från Karlshamn kan du bland annat ta dig ut till Kastellet, Eriksberg (via Matvik), Tjärö och Tärnö. Från Matvik tar du dig ut till Eriksberg och Tärnö. Båten stannar även vid några av de mindre öarna som exempelvis Joggesö och Ekö.

Service i skärgården

Kommunen erbjuder service i form av bryggor, toaletter och sophantering på Fölsö, Bockö, Östra Bokö och Tärnö. Det finns även bryggor för skärgårdstrafiken på Joggesö och Eköholm. På Ekö sköter kommunen även en spång.

Fritidsfiske

I Karlshamn finns fler fina fiskevatten, såväl i hav, åar som i sjöar. Karlshamn är mest känt för laxfisket i Mörrumsån som lockar sportfiskare från när och fjärran. Fisket i Mörrumsån bedrivs till största del av Sveaskog, men det finns också privata aktörer.

Vill man fiska i en sjö eller i Mieån finns det många alternativ att välja på. Kommunen ingår i Södra Mieåns fiskevårdsområde som ansvarar för fritidsfisket i Stora Kroksjön, Lilla Kroksjön, Långasjön, Mieån, Rudegyl, Skärsjön, Björkesjön, Brogylet, Bruksgylet, Byasjön samt Lindenbergssjön.

I sjöarna och Mieån finns arter som gädda, abborre, mört, brax och inplanterad regnbågslox. För att fiska i fiskevårdsområdet krävs fiskekort, med undantag för en kort sträcka längst ut mot havet. Det finns också privata fiskesjöar med fiskevårdsföreningar.

Det går att fiska längs hela kommunens kustremsa utan fiskekort. Fiskarter som förekommer i vattnet är bland annat havsöring, lax, gädda, abborre och näbbgädda.

I kommunen finns det tillgänglighetsanpassade fiskebryggor vid Lilla Kroksjön, Abborresjön och Lindenbergssjön.



Sportfiske i Mörrumsån

Övriga spontanidrotts- och friluftsanordningar

Swimrunbanor

I Långasjönäs naturreservat finns två swimrunbanor i olika längd. Swimrun innebär att man både springer och simmar. Banorna togs fram 2021 tillsammans med Karlshamns simklubb.

OCR-hinderbana

Runt motionsspåret i Lingonbacken finns Blekinges första OCR-bana. OCR står för Obstacle Course Racing vilket är en snabbt växande motions- och tävlingsform som stimulerar hela kroppen. Hinder av varierande svårighetsgrad står placerade vid sidan av motionsslingan, vilket gör att man själv väljer vilka man vill testa och vilka man bara vill passera.



OCR bana i Lingonbacken

Pulkabackar

Det finns flera backar på kommunal mark som är populära att åka pulka i vintertid när det finns snö. Den största av dessa ligger i Lingonbacken. Genom slätter hålls pulkabackarna årligen fria från sly och träd. Nedan listas kommunens pulkabackar.

- Lingonbacken i Norra Prästslätten, Karlshamn
- Skogsstigen mellan Skogsborg och Pengaberget, Karlshamn
- Karussevägen i Högdal, Karlshamn
- Kohagen vid infarten till Långasjönäs, Asarum
- Nytorpet mellan Kroksjöarna, Asarum
- Alexabacken, Svängsta

Skidspår

Karlshamn har inga skidspår eller någon skidbacke som kommunen ansvarar för. När det finns tillräckligt med natursnö spårar Friluftsförbundet det 5 kilometer långa gula motionsspåret i Långasjönäs naturreservat. En privatperson brukar också lägga spår på banvallsleden mellan Svängsta och Hemsjö.

Utegym

På fyra platser i kommunen finns det utegym där man kan träna hela kroppen; vid Stenbackaslingan i Asarum, vid Jössarinken i Mörrum, vid Nytorpet i Långasjönäs och intill Vägga IP i Karlshamn. Viss utegymsutrustning finns också på spontanidrottsplatsen vid Österslätt och på strandpromenaden vid Vägga havsbad. Här kan man få allsidig träning för hela kroppen. Vid varje redskap finns träningsinstruktioner som gör det enkelt att komma i gång även för nybörjaren.

Fågelskådning

Vid Munkahusviken strax sydväst om Karlshamns centrum finns ett offentligt fågeltorn. Området består av en grund vik kringgärdad av vass och lövskogsdungar. Viken är skyddad för vind och vågor. Platsens läge gör att du har möjlighet att se flera olika fågelarter och även rovfågel. Det finns även fler fågeltorn på privat mark.

Användning av naturområden

Friluftsliv gynnas av stora sammanhängande naturområden, gärna med närhet till vatten. Iordningställda friluftsområden är viktiga för barn och unga i skolan och föreningslivet.

Närhet, storlek och kvaliteter spelar roll

I början av 2000-talet tog Naturvårdsverket initiativ till ett större forskningsprogram för att öka kunskapen om friluftsliv och dess betydelse för samhället och för naturvården. Resultatet samlades i rapporten "Friluftsliv i förändring".

I en enkätundersökning som presenteras i rapporten uppger mer än hälften av de tillfrågade att de ofta eller ganska ofta vistas i naturen under vardagar. De som inte vistas i naturen i vardagen uppger tidsbrist och brist på lämpliga platser som skäl till det. Undersökningen visar att närområdet och närhet till natur har betydelse för vistelse i natur i vardagen.

På helger och under ledighet har närheten till natur mindre betydelse. Enkätundersökningen visar att 80 procent av befolkningen vistas i naturen under helger och ledighet. Oftast då i form av nöjes- och motionspromenader.

Friluftsliv gynnas av stora sammanhängande naturområden, gärna med närhet till vatten. Dessa ska gärna vara fria från omfattande bebyggelse, vägar eller andra besökare. Iordningställda friluftsområden är viktiga för barn och unga i skolan och föreningslivet. Kommunens friluftsområden används frekvent för exempelvis friluftsdagar, orientering och hajker. Nedskräpning och andra synliga miljöproblem ses som negativa upplevelser för friluftslivet.

Hur används kommunens natur?

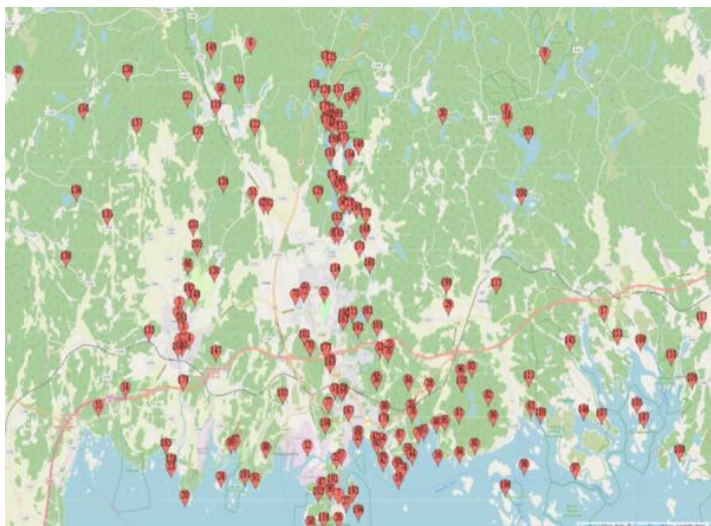
2021 skickades det ut enkäter till skolor, förskolor och föreningar för att få veta hur de använder naturområden i sin verksamhet. Enkäterna i sin helhet hittar du bifogade bilagor.

Skolors och förskolors användning av naturområden

Flera av kommunens skolor och förskolor ligger i anslutning till natur. Det gör att avståndet ofta inte är ett hinder för att ta sig ut i naturen, och ingen förskola eller skola saknar tillgång till naturområden. Majoriteten av kommunens förskolor och skolor använder naturen en eller flera gånger i veckan. Naturen är en viktig del i undervisningen och utomhuspedagogik, men den är också en viktig plats för lek.

Att ta hänsyn till förskolors och skolors användning av naturområden i skötseln av områdena är viktigt för att de ska fortsätta vara attraktiva miljöer för förskolor och skolor att använda sig av. Områden som förskolor och skolor använder sig av ska med fördel rensas från ris efter skogliga åtgärder, i dessa områden ska det också prioriteras att ta ned döda grövre grenar och döda träd.

Föreningars användning av naturområden



Bilden föreställer platser som föreningslivet uppger att de nyttjar för sina verksamheter. Resultatet kommer från den enkät som skickades ut 2021.

Det som föreningarna främst använder naturen till är:

- Lek och äventyr för barngrupper
- Vandringar, tipspromenader och promenader
- Långfärdsskridsko
- Bad och bastu
- Segling
- Hajker
- Cykling och mountainbikecykling
- Grillning
- Paddling och kajakorientering
- Fiske och sportfiske
- Orientering och terränglöpning
- Sportdykning
- Ridskoleverksamhet med uteritt
- Hundsport och hundpromenader
- Swimrun, triathlon och liknande
- Fågelskådning
- Hitta ut-orientering
- Utomhusträning

Skapa nätverk kring naturvård och friluftsliv

När Natur- och friluftsplänen antagits är det viktigt att forma en intern samverkansgrupp med representanter från kommunens tre förvaltningar. Gruppen ska behandla både naturvård och friluftsliv och få mandat och budget att prioritera åtgärder utifrån antagna handlingsplaner. Utifrån den större samverkansgruppen kan mindre arbetsgrupper bildas för att jobba specifikt med olika projekt som kräver fördjupning.

Gruppen ska sprida kunskap om naturens värde för exempelvis människors hälsa och biologisk mångfald, både internt och till kommuninvånare. Ett sätt kan vara en återkommande kunskaps- och inspirationsdag där allmänheten bjuds in.

Samverkan behöver även ske med kommunens olika föreningar inom natur- och friluftsliv. Dels för att informera om och förankra aktuella åtgärder och projekt, men också för att fånga upp viktig kunskap som föreningarna har. Läs mer i fokusområdet Samverkan och kommunikation som finns i Grönstrategin.

De som varit involverade i framtagningen och publiceringen av Grönplanen är:

Sara-Marie Rännbäck, Parkingenjör
Lena Jarl Hellgren, Planarkitekt
Linnea Persson, Markförvaltare
Peter Larsson, Föreningskonsulent
Jesper Bergman, Miljöstrateg
Jonas Engzell, Kommunekolog
Johanna Olofsson, Landskapsvetare
Marianne Peary, Landsbyggdutvecklare
Jenny Andersson, Folkhälsostrateg
Toomas Randsalu, GIS samordnare
Ulrica Kamerlind, Kommunikatör
Jonas Nilsson, Systemförvaltare
Maria Rennemark, Webbutvecklare
Anneli Gustafsson, Projektledare
Katrine Svensson, Projektledare

För frågor var vänlig kontakta projektledare [Anneli Gustafsson](#) eller parkingenjör [Sara-Marie Rännbäck](#) eller planarkitekt [Lena Jarl Hellgren](#)

Bilaga 1 Föreningars nyttjande av natur- och friluftsområden.

Enkät
föreningar

Enkäten skickades ut till 40 föreningar som antogs ha
föreningsverksamhet i våra grönområden. Det inkom 25 svar.

● Använder ni natur- och friluftsområden i kommunen för er verksamhet?

JA 80%

NEJ 20%

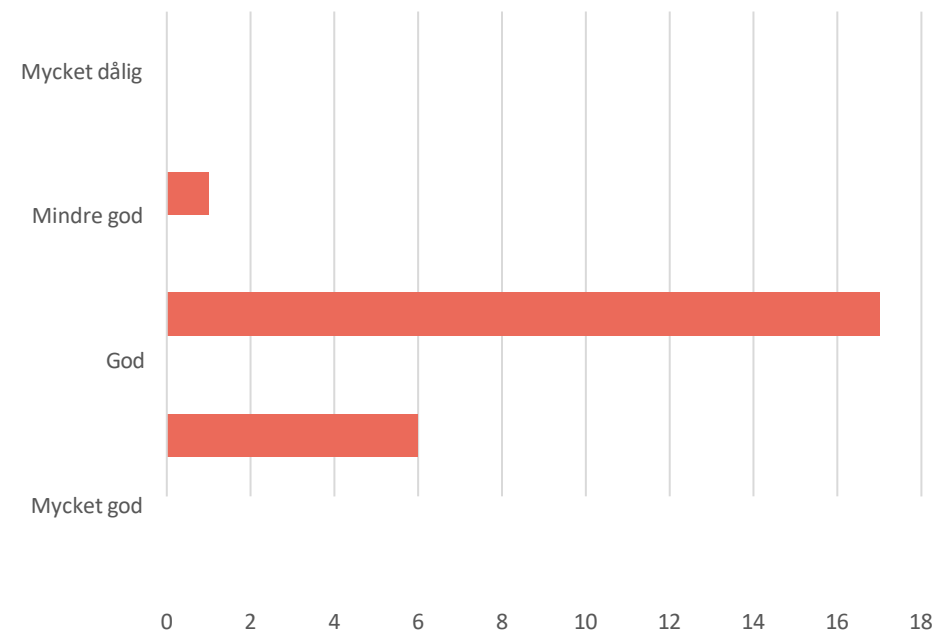
2 ● Har ni barn och ungdomsverksamhet i er förening?

JA 95%

NEJ 5%

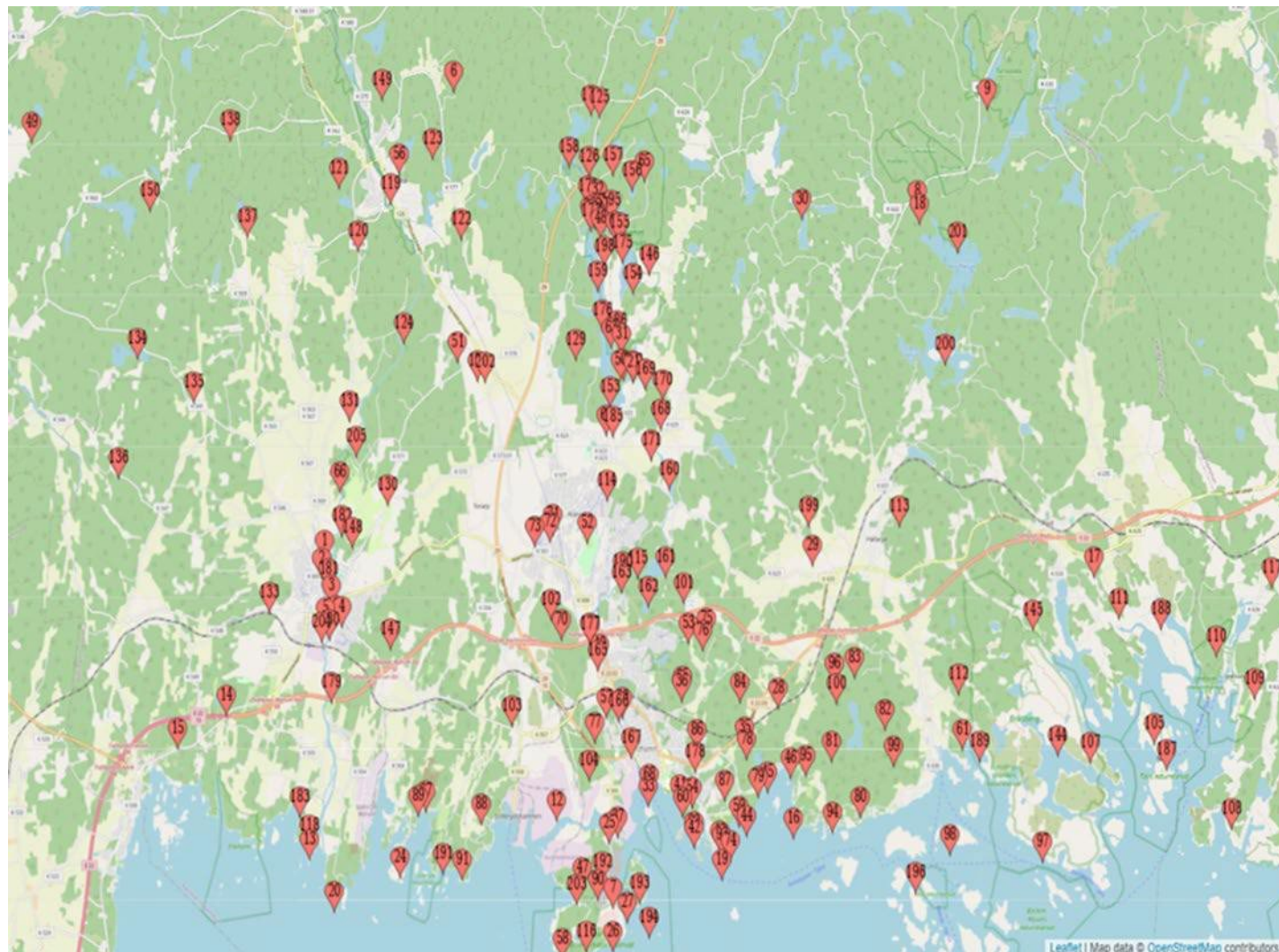
3

Hur upplever ni att tillgången till natur- och friluftsområden i kommunen är för er verksamhet?



4

Vilka natur- och friluftsområden använder ni i er verksamhet?



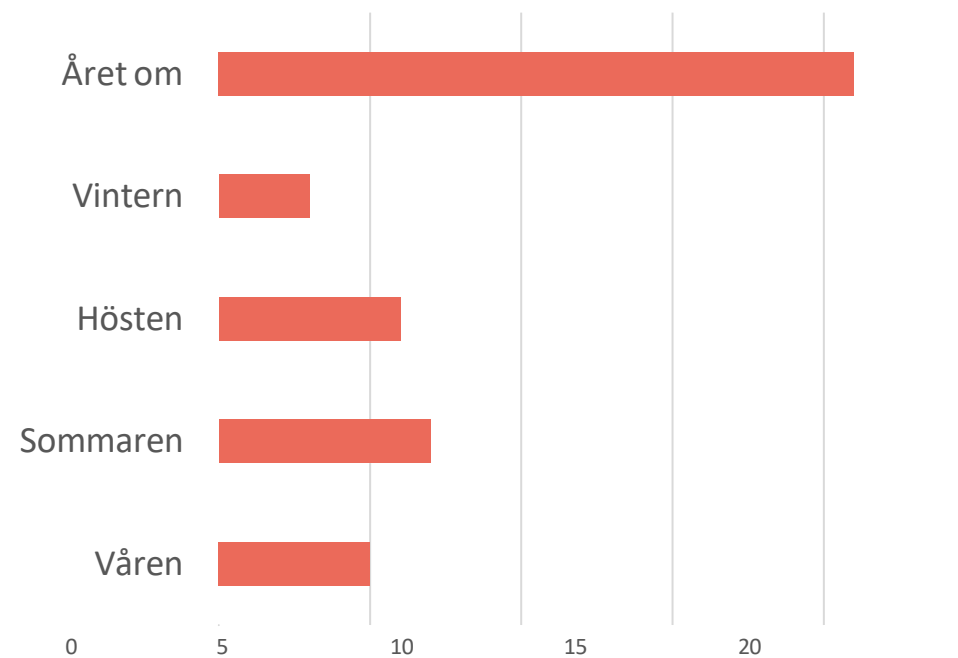
5

Vilken form av verksamhet har ni i de natur- och friluftsområden som ni nyttjar?

- Barngrupper lek och äventyr
- Vandringar, tipspromenader och promenader
- Långfärdsskridsko
- Bad och bastu
- Segling
- Hajker
- Cykling & MTB cykling
- Grillning
- Paddling
- Fiske och sportfiske
- Orientering & Terränglöpning
- Sportdykning
- Ridskoleverksamhet med ute ritt
- Hundsport och hundpromenader
- Swimrun, triathlon mm
- Fågelskådning
- Hitta ut
- Kajakorientering
- Utomhusträning

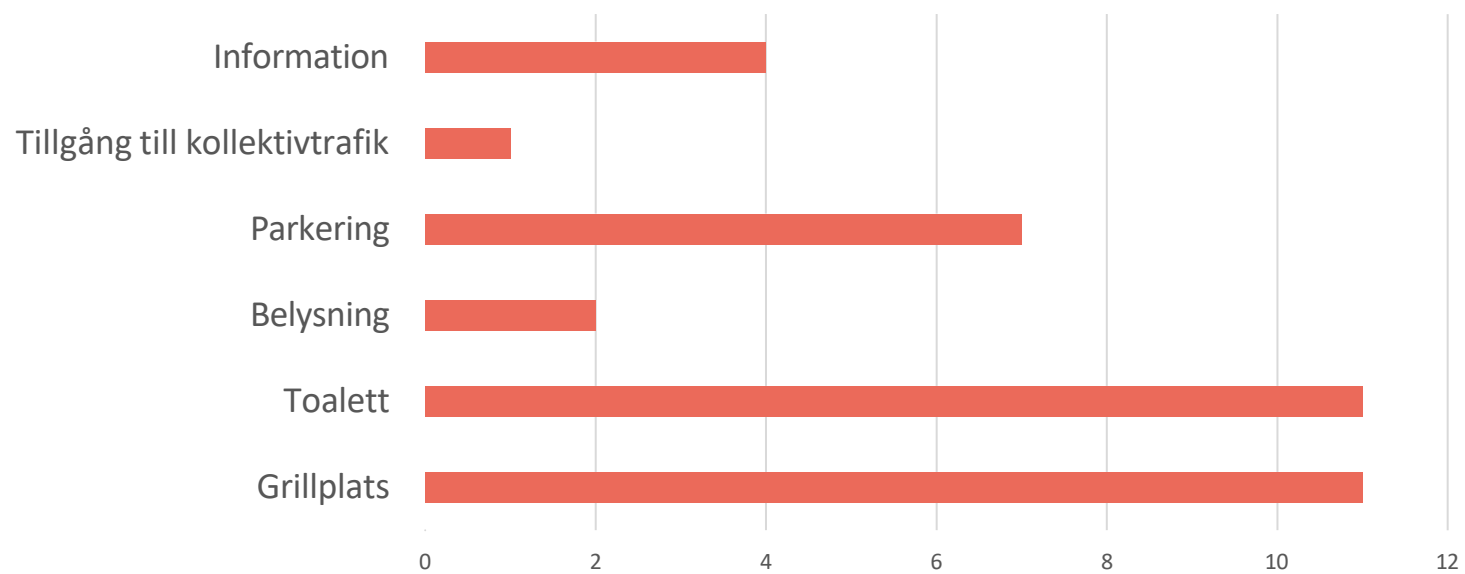
6

När på året använder ni kommunens natur- och friluftsområden?



7

I de områden som ni främst använder, finns det något som ni tycker skulle behöva utvecklas?



8

Är det något annat som ni tycker skulle kunna utvecklas?

- Fler bord, bänkar och vindskydd så att fler kan delta i övernattningsövningar
- Rökning runt sjöar, bryggor och befintliga stigar
- Allmän översyn av infotavlor, bryggor och båtar
- Högre tillgänglighet på fiskebryggor tex behövs hissordning vid bryggor för barn med funktionsnedsättning
- Underhåll av befintliga ridvägar och planera för fler ridvägar när nya promenadstråk eller cykelvägar anläggs.

Bilaga 2 Förskolor och skolors nyttjande av natur- och friluftsområden.

Enkät till
förskolor
och skolor

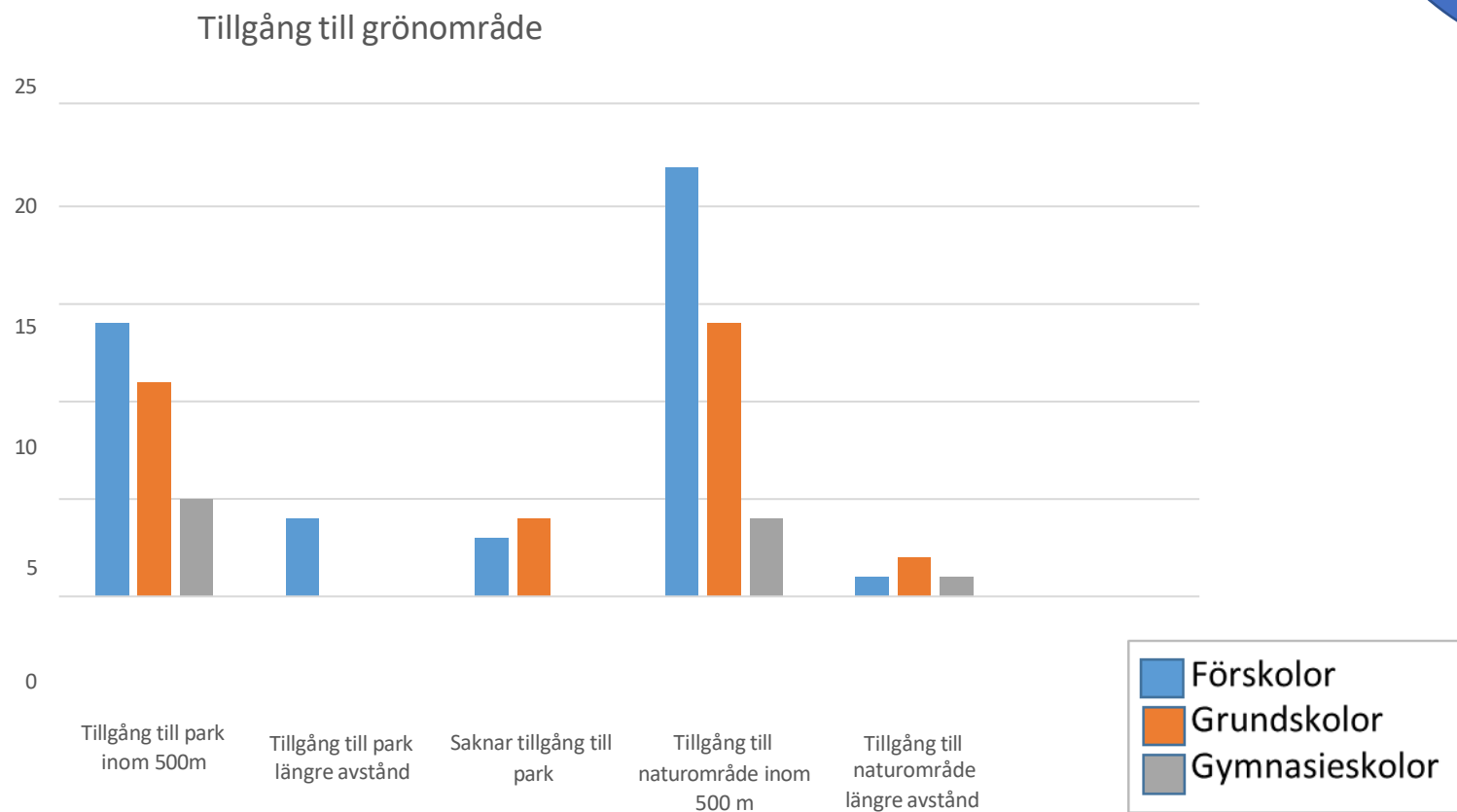
	Förskolor	Grundskola	Gymnasieskola	Totalt
Enkäten skickades till	27	18	6	51
Antal inkomna svar	23	16	5	44
Procent svarande	85%	89%	83%	86%

1

Har ni tillgång till park- och naturområden som ni kan använda i er verksamhet?

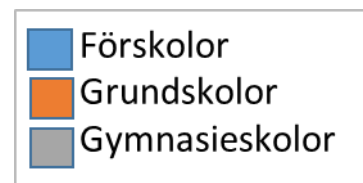
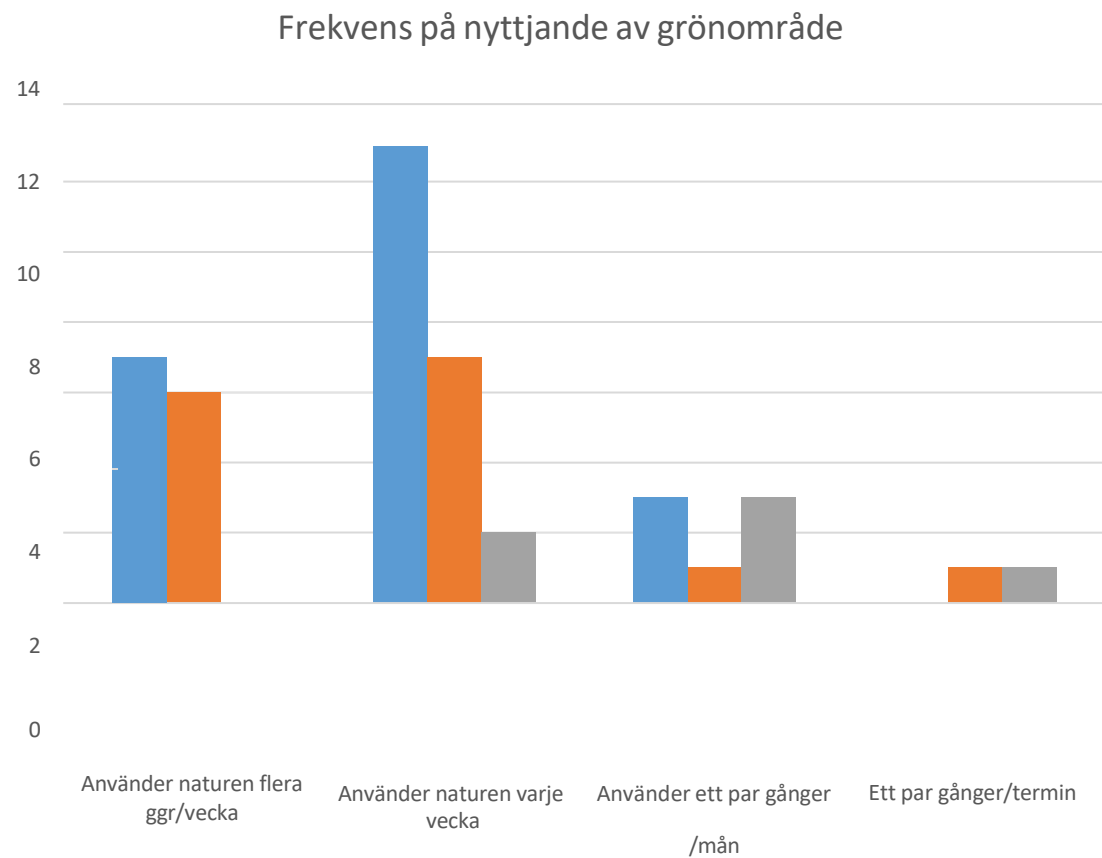
JA 100%

NEJ 0%



2

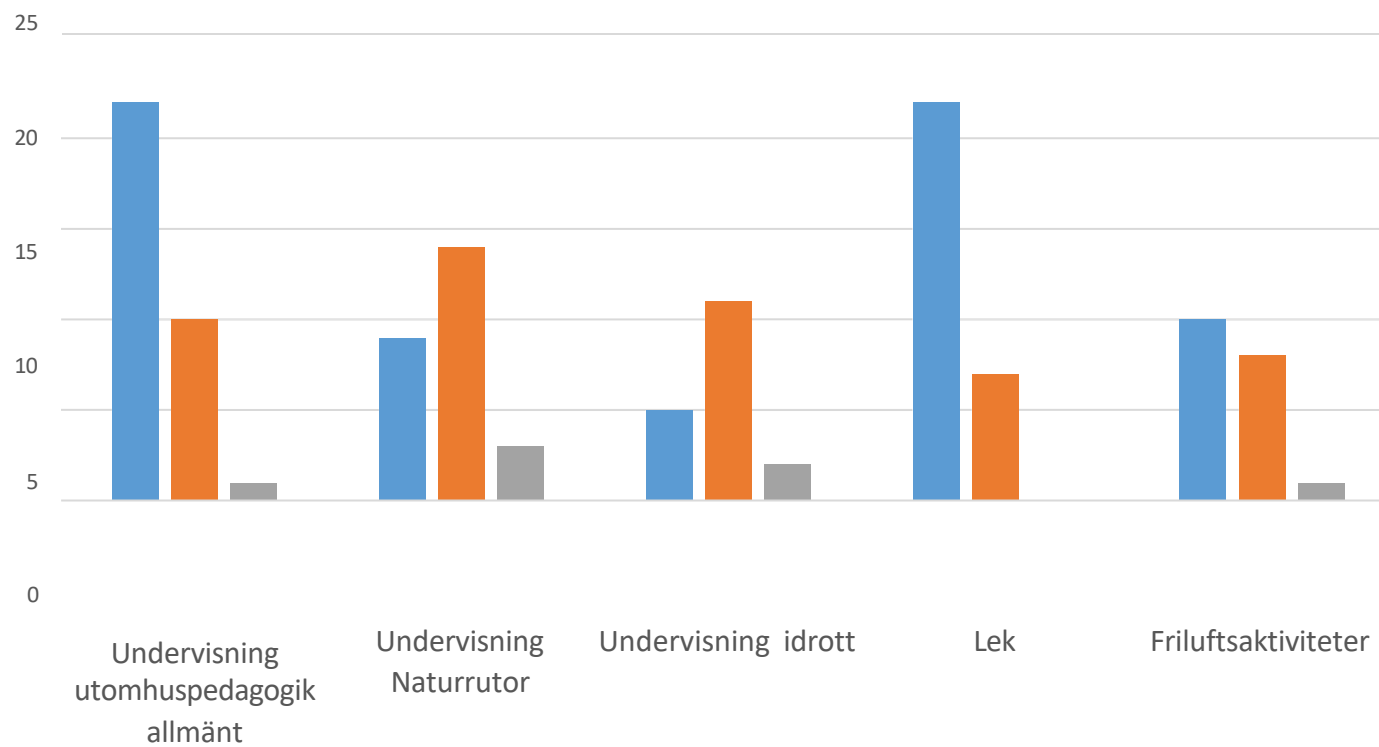
Hur ofta använder ni det område som ni använder mest,
t.ex. skolskog eller liknande?



3

I vilket syfte använder ni området ?

Användningsområden



Förskolor
Grundskolor
Gymnasieskolor

Saknas det något för att kunna genomföra utomhuspedagogik enligt läroplanen?

Har ni tillgång till kunskap, stöd, utrustning för utomhuspedagogik enligt läroplanen?

NEJ



JA



Saknar ni grönområden för särskilda syften

NEJ



JA



Förskolor
Grundskolor
Gymnasieskolor

5




Vad saknas?

- Vi saknar att lätt kunna använda kollektivtrafiken för att komma till andra spännande områden.
- Vi önskar tillgång till fler grillplatser och utegym för barn.
- Hade varit kul ur undervisningssyfte om det görs mer djur i skogen t.ex. en uggla, älg, rådjur, varg (det finns en björn i Stenbackaskogen)

- Vi hade velat ha en rörelseslinga som vi kunnat använda.
- Stormkök till en hel klass, tillgång till eldstad.
- Saknar att vi inte kan utföra experiment där det krävs eld.
- Saknar ett "uterum" dvs en plats under tak där man kan sitta ute och jobba.
- Tillgång till grillplatser vid fler lekplatser och skogsområden.
- Även natur- och äventyrsbanor
- Aktivitetsbana för barn i alla åldrar
- Utegym för barn

Saknar vindskydd och platser för lärande ute, uteklassrum

Enkät till förskolor och skolor

-  Förskolor
-  Grundskolor
-  Gymnasieskolor



Bilaga 3 – Handlingsplan

GRÖNPLAN

GRÖNSTRATEGI - 7 fokusområden

NATUR-OCH FRILUFTSPLAN

HANDLINGSPLAN 2023-2027

Stärka den grönbå
strukturen
Bevara och utveckla natur
för hälsa och
välbefinnande

1. FYSISKA INSATSER									
1.1 Utveckla lekotoper och/eller parker för biologisk mångfald på 3 platser där det tidigare legat lekplatser.		X	X	X	X			X	
1.2 Skapa 1 aktivitet i naturen som vänder sig till barn och unga i åldern 12-17 år.				X					X
1.3 Vidareutveckla 1 friluftsområde anpassat för barn och unga, till exempel genom lekotoper.				X					X
1.4 Öka friluftsmöjligheten på 1 ö i Karlshamns skärgård.					X				X
1.5 Öka den biologiska mångfalden i 1 park.			X					X	
1.6 Ta fram underlag för skyltar till alla kulturvärdesdestinationer.						X	X	X	X
1.7 Anlägga 1 våtmark.	X		X					X	
1.8 Genomföra planen för Mieån.			X					X	
2. ANALYSERANDE INSATSER									
2.1 Identifiera vilka grönbå länkar som är viktiga och vilka länkar som saknas.	X	X	X	X	X			X	X
2.2 Uppdatera senaste inventeringen av skyddsvärda träd.	X	X	X					X	
2.3 Påbörja kartläggning av kommunens ekosystemtjänster.	X	X	X	X	X	X		X	X
2.4 Naturvärdesinventering längs gång- och cykelväg och vägar. Därefter en trafikanalys vad gäller sikt.			X					X	
2.5 Utvärdera de gräsytor som vi låtit växa upp för biologisk mångfald. Därefter göra en skötselplan för dessa gräsytor.			X					X	
2.6 Kartlägga utemiljön på skolor och förskolor gällande grönska.		X		X					
2.7 Göra en undersökning hos unga 12-17 år kring vad de gör på sin fritid och vad de skulle vilja göra på sin fritid.				X	X				
2.8 Inventera hotade arter (t.ex. fladdermöss) i kommunen. Utgå från planprocessen.			X					X	
2.9 Utreda hur vi ska få fler att välja hållbara färdsätt till natur- och friluftsområden.					X		X		X
2.10 Utreda möjligheten till skydd för 1 av de utpekade områdena i Grönplanen.		X	X					X	X
2.11 Utreda behovet av en marin naturvårdsplan.	X		X					X	
2.12 Jobba med hållbar platsutveckling tillsammans med näringslivet.						X	X		
2.13 Arbeta med att öka besöksflödet till norra delen av kommunen.						X	X		
2.14 Stödja föreningar och outdoorverksamhet i näringslivsfrågor.						X			
2.15 Vidareutveckla konceptet utegym till att vara målgruppsanpassat.					X				X
3. VÄGLEDANDE OCH ORGANISATORISKA INSATSER									
3.1 Ta fram riktlinjer för stadsträd.	X	X	X					X	
3.2 Utreda och välja metoder för att i planprocessen ta hänsyn till den grönbå strukturen.	X	X	X	X	X				
3.3 Ta fram en parkplan.		X	X	X	X			X	
3.4 Ta fram riktlinjer för exploatering med naturhänsyn.	X	X	X	X	X			X	X
3.5 Ta fram ett skyltprogram med informationsskyltar för natur- och friluftsområden.					X				
3.6 Starta en Grönplansgrupp med representanter från förvaltningar, bolag och kommunekolog.							X		
3.7 Ta fram en arbetsbeskrivning för att konkretisera grönplansgruppens syfte.							X		
3.8 Ta fram årliga aktivitetsplaner och budget kopplat till dessa.							X		
3.9 Ta fram en plan för arbete med invasiva arter.			X					X	
3.10 Uppdatera skogsbruksplanen.							X	X	
3.11 Ta fram en klimatanpassningsplan.	X								
3.12 Uppdatera Riktlinjer för dagvattenhantering i Karlshamns kommun.	X								
4. INFORMATION OCH KOMMUNIKATIONSINSATSER									
4.1 Ta fram en webbutbildning för anställda och förtroendevalda på Karlshamns kommun kring grönskans och vattnets betydelse för våra livsmiljöer och för vår hälsa.							X		
4.2 Ta fram en kommunikationsplan för marknadsföring av naturvård och friluftsliv.							X		
4.3 Årligen genomföra informationsaktiviteter kopplat till grönplanen.							X		
4.4 Informera och utbilda invånare om biologisk mångfald. Använda målgruppsanpassade kanaler.			X				X		

Stärka den grönbå strukturen	Vi behöver säkerställa att värdefull grönska och natur skyddas från exploatering och se den grönbå strukturen som en viktig resurs för klimatanpassning.
Bevara och utveckla natur för hälsa och välbefinnande	Vi behöver kartlägga grönområdenas kvaliteter och införa arbetssätt och metoder som leder till mer grönska. Vi behöver synliggöra behovet av skötselresurser för att grönområdena ska kunna fortsätta leverera kulturella ekosystemtjänster och bidra till en god folkhälsa.
Öka den biologiska mångfalden	Vi behöver identifiera och skydda värdefulla naturområden från exploatering, samt bevara och återskapa viktiga livsmiljöer.
Främja ett rikt natur- och friluftsliv för unga	Säkerställa att tillräckligt stora ytor reserveras för grönska i planläggning och byggande. Särskilt viktigt är det vid planering och byggnation av skolor och förskolor.
Utveckla ett tillgängligt friluftsliv för alla	Vi behöver arbeta aktivt för att hitta lösningar som gör naturen tillgänglig för fler, genom samverkan över förvaltningarna och tillsammans med föreningar och organisationer.
Underlätta för naturturism och landsbygds- utveckling	Vi behöver skapa och stötta aktiviteter som ger förutsättningar för att attrahera fler att vilja upptäcka vår landsbygd och vår skärgård.
Samverkan och kommunikation	Samordna alla frågor gällande natur- och friluftsliv.



Karlshamns
kommun