



KARLSHAMNS KOMMUN

FÖRFATTNINGSSAMLING

Policy för investeringar och leasing

Utgivare: Kommunledningsförvaltningen Kansli

Gäller från: 2016-12-19

Antagen: KF § 159, 2016-12-19

Policy för investeringar och leasing i Karlshamns kommun

Innehållsförteckning

1 Inledning	3
2 Investeringsprocessen	3
2.1 Behov	3
2.1.1 Investeringsplaner	3
2.1.2 Resultatpåverkan	4
2.2 Beslut	4
2.2.1 Igångsättningsbeslut	4
2.2.2 Tecknande av entreprenadavtal	4
2.2.3 Omfördelning av investeringsmedel	5
2.3 Genomförande	5
2.3.1 Driftsanslag hos nämnd	5
2.4 Uppföljning	5
3 Leasing	6
Flödesschema vid anskaffning	7 Bilaga

Till denna policy finns riktlinjer / tillämpningsanvisningar.

1 Inledning

Policyn gäller för investeringar och leasing i Karlshamns kommun.

Syftet med denna policy är att skapa enhetliga regler för investeringsredovisningen, investeringsprocessen, avskrivningstider samt leasing. Syftet är också att investeringarna ska föregås av väl genomarbetade underlag för att säkerställa att investeringarna sker i enlighet med av Kommunfullmäktige beslutade mål samt kommunens övergripande strategiska planering.

Se även de riktlinjer/ tillämpningsanvisningar som hör till denna policy.

2 Investeringsprocessen

I kommunens budgetprocess lämnar förvaltningarna budgetunderlag underlag till ekonomiavdelningen som sammanställer dessa till budgetberedningen.

Förvaltning som ser behov av investeringar ansvarar för att förslag till investeringen lämnas in till budgetberedning för att komma in i kommande budget. Beslutsunderlaget ska tydligt klarlägga lönsamheten och koppling till resultat, måluppfyllelse och andra styrdokument eller vilka andra effekter investeringen avser att åstadkomma. Möjligheterna att delfinansiera investeringsprojekt ska undersökas innan förslag till investeringar lämnas.

2.1 Behov

Beslutsprocessen ska normalt inordnas i kommunens årliga budgetprocess. För investeringsplaneringen gäller normalt en planeringshorisont om fem år. Detta bland annat för att möjliggöra avstämning utifrån kommunens översiktsplan och framtagande av detaljplaner om så skulle behövas, samt för att skapa utrymme för de övergripande prioriteringar som kan vara nödvändiga.

Investeringsbehovet kan uppstå på flera sätt. Politiska inriktningar eller verksamheten som ser behovet av en investering. Eftersom investeringsbesluten är av stor långsiktig betydelse, är det viktigt att dessa beslut är väl genomarbetade.

2.1.1 Investeringsplaner

Varje nämnd ska årligen, i samband med VP och internbudget, besluta om en investeringsplan som utgår från KF beslutade investeringsbudget för respektive nämnd. Vid vissa investeringar är det krav på samplanering och att projektgrupp/arbetsgrupp bildas för hantering av investeringen.

Budget- och flerårsplanerna fungerar som sammanfattningar av situationen och identifierar de möjligheter och problem som ska lösas genom investeringar. Sådana totala översikter är viktiga både för att kunna få en uppfattning om de totala investeringsönskemålen och för att kunna prioritera mellan olika projekt.

Planerna har till syfte att identifiera investeringsbehoven och används i diskussioner med styrelse/nämnder kring finansieringsfrågor och resultat.

2.1.2 Resultatpåverkan

I samband med investeringsplaneringen och inför beslut om igångsättning ska ett investeringsprojekts resultatpåverkan inarbetas fullt ut i resultatbudgeten. Även dess resultatpåverkan och måluppfyllelse av KF och nämndernas mål ska beskrivas tydligt. Förutom den tillkommande kapitalkostnaden, ska även hänsyn tas till investeringens effekt på driftskostnaderna i form av ökat eller minskat personalbehov, höjda eller sänkta energikostnader, ökad eller sänkt lokaleffektivitet med mera.

2.2 Beslut

Till varje investering hos respektive nämnd ska finnas ett dokumenterat beslutsunderlag.

Respektive förvaltnings förslag till investeringsplan översänds till budgetberedningen för vidare beslut i samband med kommunens budget.

Avvikelser från beslutade investeringsramar förutsätter nya beslut baserade på fullständiga underlag.

2.2.1 Igångsättningsbeslut

Som underlag inför igångsättningsbeslut ska anbud/offert inhämtas i enlighet med gällande lagstiftning och interna regelverk.

Kommunstyrelsen beslutar om att lämna igångsättningsbesked på begäran av nämnd för investeringsprojekt då bruttoinvesteringsutgiften för projektet är 7 mnr och högre eller då driftskostnadspåverkan (brutto) är 1 mnr och högre.

Nämnd beslutar om igångsättning för investeringsprojekt då bruttoinvesteringsutgiften för projektet uppgår till max 7 mnr eller då driftskostnadspåverkan (brutto) är upp till 1 mnr. Nämnd kan delegera (anges i nämndens delegationsordning) beslut om igångsättning för investeringsprojekt då bruttoinvesteringsutgiften för projektet är upp till 2 mnr eller då driftskostnadspåverkan (brutto) är upp till 0,5 mnr.

För samtliga nivåer gäller att samplanering med förvaltningar/bolag har skett.

2.2.2 Tecknande av entreprenadavtal

Kommunstyrelsen beslutar, efter begäran från nämnd/styrelse, att lämna godkännandebeslut om entreprenadavtal får tecknas vid investeringsprojekt där bruttoinvesteringsutgiften är 7 mnr och högre eller då driftskostnadspåverkan (brutto) är 1 mnr och högre.

Nämnd beslutar om att lämna godkännande till att entreprenadavtal får tecknas vid investeringsprojekt där bruttoinvesteringsutgiften är upp till 7 mnr eller då driftskostnadspåverkan (brutto) är upp till 1 mnr.

Nämnd kan delegera beslut (anges i nämndens delegationsordning) om att lämna godkännande till att entreprenadavtal får tecknas då bruttoinvesteringsutgiften för projektet är upp till 2 mnr eller då driftskostnadspåverkan (brutto) är upp till 0,5 mnr.

	Inv upp till 2 mnkr Eller drift upp till 0,5 mnkr	Inv upp till 7 mnkr Eller drift upp till 1 mnkr	Inv från 7 mnkr och högre samt drift från 1 mnkr och högre
Beslutanderätt om att lämna startbidrag	Eventuell delegation från nämnd enligt delegationsordning	Nämnd	KS
Beslutanderätt om att lämna godkännandebeslut att teckna entreprenadavtal	Eventuell delegation från nämnd enligt delegationsordning	Nämnd	KS

2.2.3 Omfördelning av investeringsmedel

Omfördelning av medel inom budgetram och mellan investeringsprojekt får ske av nämnd upp till 7 mnkr eller med en maximal driftpåverkan på 1 mnkr. Omfördelning av medel inom budgetram och mellan investeringsprojekt får ske av KS över 7 mnkr eller med en driftpåverkan på mer än 1 mnkr.

2.3 Genomförande

2.3.1 Driftanslag hos nämnd

I de fall en planerad och beslutad investering ej genomförs ska investeringens förändrade driftkostnader ge motsvarande plus- eller minusresultat för nämnden/styrelsen.

2.4 Uppföljning

Samtliga investeringar ska följas upp i samband med ordinarie rapportering under året enligt anvisningar för uppföljning. Avvikelser från den ursprungliga kostnadsberäkningen ska analyseras löpande och kommenteras med förslag till åtgärdsplan för att lösa befarad negativ avvikelse

Om avvikelser från beslut avseende måluppfyllelse, inriktning, omfattning, ekonomi, tidpunkter med mera föreligger eller kan befaras, ska anmälan ske till den som beslutade om igångsättning av investeringen även vid andra tidpunkter än i samband med ordinarie uppföljningar.

Slutredovisning till kommunstyrelsen ska ske av alla större projekt (beräknad investeringsutgift överstigande 7 mnkr eller driftkostnadsökning med mer än 1 mnkr) för vilka godkännandebeslut att entreprenadavtal får tecknas har beviljats.

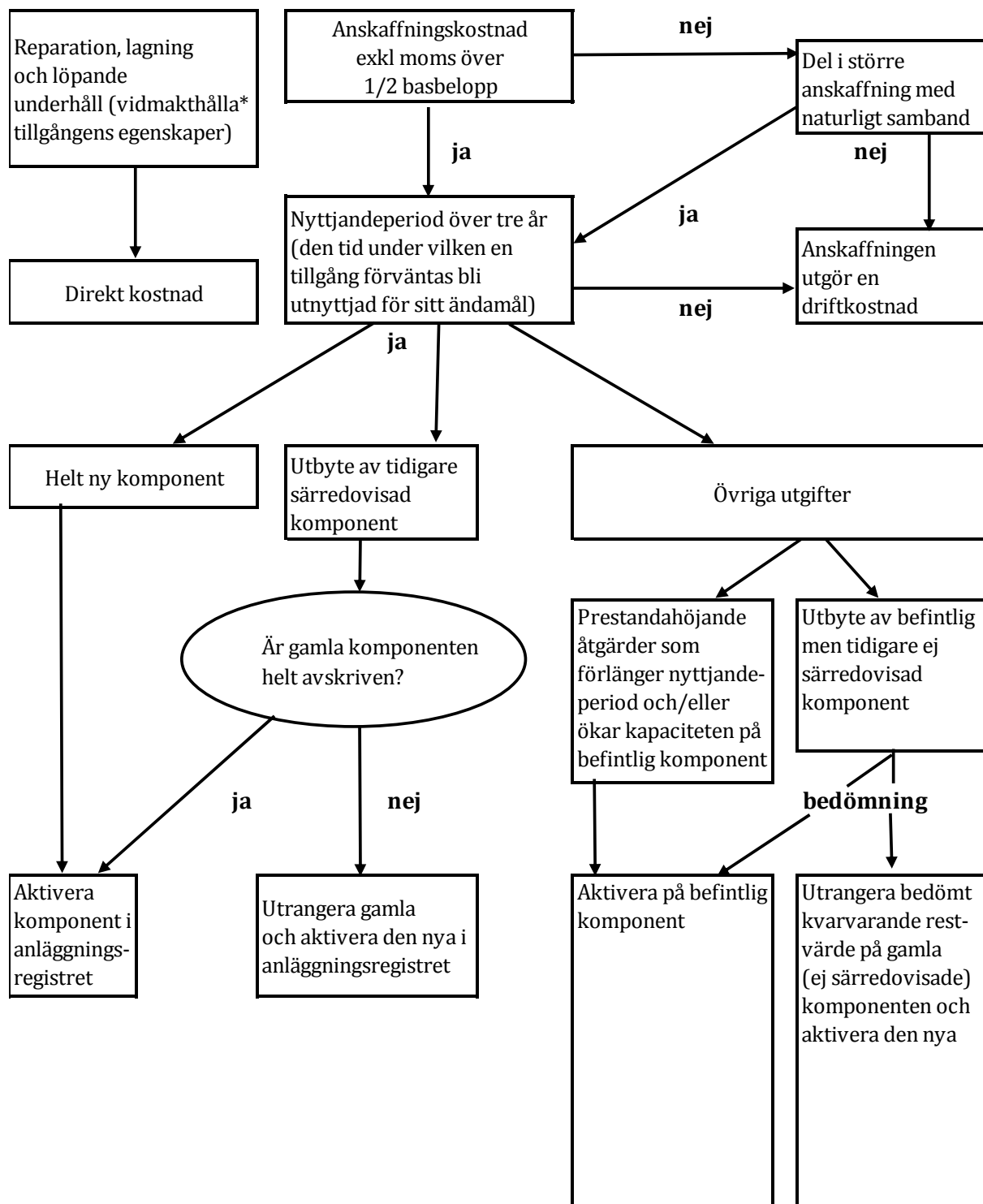
3 Leasing

Avtal om hyra/leasing av tillgång kan innebära stora ekonomiska åtaganden.

Samma krav på ekonomisk bedömning och beslut gäller vid leasing av tillgång som vid investering. Ekonomisk kalkyl för jämförelse mellan alternativen leasing och investering ska alltid upprättas. Leasingavtal ska undertecknas av firmatecknare eller utsedd delegat.

Investeringsbedömning i Karlshamns kommun.

Flödesschema vid anskaffning



*Vidmakthållande av en tillgångs egenskaper ska inte ses som återställande till ursprungligt skick. Detta syftar istället till att upprätthålla och avhjälpa fel så att anläggningstillgången ska vara i fortsatt driftdugligt skick.