

VATTENTJÄNSTPLAN

UNDERSÖKNING OM BETYDANDE MILJÖPÅVERKAN

2025-03-12



PROJEKTBYGGAREN TEKNIK SYD AB

Kontoret i Karlskrona: Stortorget 10, 371 34 Karlskrona

www.projektbyggaren.se

Ansvarig: Jessica Andersson

Granskad av: Johanna Persson

1 UNDERSÖKNING OM VATTENTJÄNSTPLANEN ANTAS MEDFÖRA BETYDANDE MILJÖPÅVERKAN

1.1 VAD INNEBÄR BETYDANDE MILJÖPÅVERKAN?

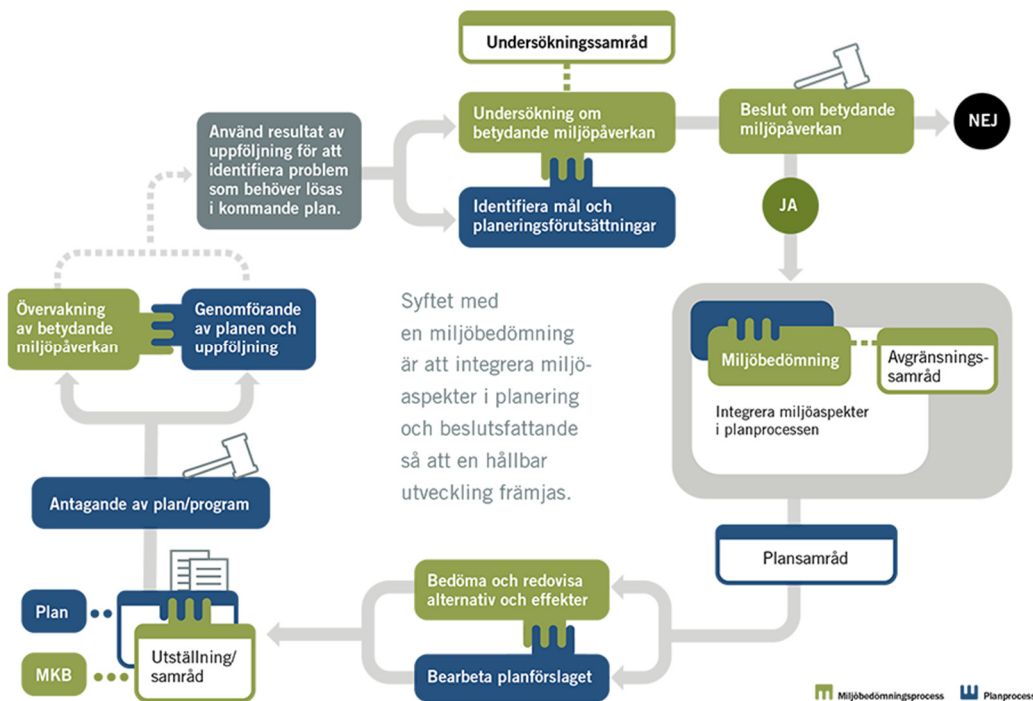
I 6 kapitlet miljöbalken finns bestämmelser om miljöbedömningar. Bestämmelserna genomför Europaparlamentets och rådets direktiv 2001/42/EG från år 2001 om bedömning av vissa planer och programs miljöpåverkan (SMB-direktivet). Direktivet syftar till att sörja för en hög nivå på skyddet av miljön och bidra till att integrera miljöaspekter i utarbetandet och framtagandet av planer och program så att en hållbar utveckling kan främjas.

Genom att ett krav på att kommunen ska ta fram en vattentjänstplan införts i lag, omfattas vattentjänstplaner av kraven på strategiska miljöbedömningar i 6 kapitlet miljöbalken, i de fall planerna anses medföra en betydande miljöpåverkan. Detta framgår även av 6 c § lag om allmänna vattentjänster (LAV). Kraven i 6 kapitlet miljöbalken innebär bland annat att kommunen ska göra en bedömning av om den vattentjänstplan man avser ta fram, kan antas medföra en betydande miljöpåverkan enligt bestämmelser i 6 kap. 4–6 §§ miljöbalken och 2–4 §§ miljöbedömningsförordningen (2017:966). Regleringen innebär att vissa vattentjänstplaner alltid ska antas medföra en betydande miljöpåverkan, medan det för andra ska göras en undersökning av om genomförandet av planen kan komma att medföra en betydande miljöpåverkan.

Undersökningen innebär att kommunen identifierar omständigheter som talar för eller emot en betydande miljöpåverkan. Enligt lagrådsremissen *Vägar till hållbara vattentjänster (2022-02-24, sid 32)* ska kommunen samråda i frågan med de kommuner, länsstyrelser och andra myndigheter som på grund av sitt särskilda miljöansvar kan antas bli berörda av vattentjänstplanen, om kommunen inte redan i identifieringen kommer fram till att en strategisk miljöbedömning ska göras (6 kap. miljöbalken). Ett sådant samråd benämns undersökningssamråd. Kommunen ska efter undersökningen avgöra frågan i ett särskilt beslut på det sätt och med det innehåll som anges i 6 kap. 7 § första och andra styckena miljöbalken. Av beslutet ska framgå om ett genomförande av planen kan antas medföra en betydande miljöpåverkan eller inte.

Om genomförandet av en vattentjänstplan kan antas medföra en betydande miljöpåverkan ska kommunen göra en strategisk miljöbedömning. En strategisk miljöbedömning innebär bland annat att kommunen, enligt 6 kap. 9 § miljöbalken, ska samråda om omfattningen och detaljeringsgraden för miljökonsekvensbeskrivningen i ett så kallat avgränsningssamråd. Avgränsningssamrådet ska ske med de kommuner, länsstyrelser och andra myndigheter som på grund av sitt särskilda miljöansvar kan antas bli berörda av planen (6 kap. 10 § miljöbalken). Närmare bestämmelser om miljöbedömningar av planer och program finns i miljöbedömningsförordningen.

Naturvårdsverket har tagit fram en vägledande figur (se nedan) som är tänkt att vara en hjälp för att reda ut dels om planen omfattas av kraven på strategisk miljöbedömning och om en undersökning ska göras eller inte.



Figur 1. Flöde över strategisk miljöbedömning. Källa. Naturvårdsverket.

Utifrån ovanstående kan slutsatsen dras att kommunens skyldighet att genomföra en strategisk miljöbedömning är beroende av vattentjänstplanens innehåll. De krav som finns beträffande vattentjänstplanens innehåll framgår av 6b § LAV. I bestämmelsen anges att en vattentjänstplan ska innehålla;

- kommunens långsiktiga planering av hur behovet av allmänna vattentjänster ska tillgodoses, och
- kommunens bedömning av vilka åtgärder som behöver vidtas för att de allmänna va-anläggningarna ska fungera vid en ökad belastning till följd av skyfall.

Utöver dessa krav är det upp till kommunen att anpassa planens närmare innehåll efter kommunens behov och förutsättningar. Handlingsutrymmet att som kommun själv bedöma vattentjänstplanens innehåll är således stort. Det finns därmed ingen skyldighet i lag för kommunen att i vattentjänstplanen ange förutsättningarna att bedriva verksamheter eller vidta åtgärder som omfattas av 6 § eller bilagan till miljöbedömningsförordningen

Vattentjänstplanens *Undersökning* redovisas nedan under rubrik *1.3 Slutsats och ställningstagande* som tagits fram med hjälp av en miljöchecklista. Beslut om betydande miljöpåverkan tas i Kommunstyrelsen samtidigt som beslut om vattentjänstplanens samrådsförfarande.

1.2 ORIENTERING

Syftet med Vattentjänstplanen är att uppfylla 6 § lag om allmänna vattentjänster. Vattentjänstplanen omfattar hela Karlshamns kommun.

1.3 SLUTSATS OCH STÄLLNINGSTAGANDE

Kommunen gör den sammanvägda bedömningen att vattentjänstplanen inte bedöms medföra en betydande miljöpåverkan (som avses i miljöbedömningsförordningen SFS 2017:966 och miljöbalkens 6 kap). Motivet till ställningstagandet grundas på den analys som redovisas i miljöchecklistan, avsnitt 2 *Miljöchecklista*. Någon miljökonsekvensbeskrivning behöver därför *inte* upprättas för vattentjänstplanen.

2 MILJÖCHECKLISTA

Miljöchecklistan nedan utgör grunden i undersökningen om genomförandet av vattentjänstplanen kan antas medföra betydande miljöpåverkan. Miljöchecklistan är ett underlag för en samlad bedömning av den effekt som vattentjänstplanens genomförande bedöms medföra på miljön. Med miljöeffekter (enligt miljöbalken 6 kap 2§) menas exempelvis effekter på befolkning och dess hälsa, skyddade växt- och djurarter, biologisk mångfald, mark, vatten, landskap, klimat, bebyggelse, kulturmiljö, hushållning med mark och vatten samt hushållning med råvaror och energi. Observera att bedömningarna är preliminära och kan behöva omvärderas om ny kunskap tillförs.

Då förutsättningar för de respektive föreslagna åtgärderna inte är angivna i vattentjänstplanen blir bedömningen på detaljnivå osäker. I samband med varje större projekt utförs en undersökning om miljöpåverkan då mer ingående information och detaljer framkommer i projekteringen.

2.1 SKYDDADE OMRÅDEN

Inom Karlshamns kommun finns områden som är skyddade av olika anledningar. Exempel på sådana områden är:

- Riksintressen enligt 3 och 4 kap MB
- Naturreservat
- Natura-2000-områden
- Naturminnen
- Strandskyddsområden
- Biotopskyddade områden
- Vattenskyddsområden

Planen hanterar åtgärder i stora delar av Karlshamns kommun. Åtgärder såsom till exempel åtgärder för fördröjning och rening av dagvatten kan komma att placeras inom skyddade områden. Mycket av den allmänna VA-anläggningen finns under mark och påverkan är i många

fall begränsad till själva anläggningskedet. Åtgärdernas placering är inte specificerad i vattentjänstplanen, vilket gör att det inte går att peka ut vilka skyddade områden som kan komma att påverkas och hur. Detta behöver hanteras i de specifika projekten, som exempelvis detaljplaneläggning. Då vattentjänstplanen omfattar hela Karlshamns kommun, och är ett strategiskt planeringsdokument bedöms i sig inte innebära någon risk för påverkan på skyddade områden.

2.2 MILJÖKVALITETSNORMER

Miljökvalitetsnormer finns för buller, ytvatten, grundvatten och luft. Vattentjänster såsom spillvatten, dricksvatten och dagvatten bedöms inte utgöra någon betydande risk för påverkan i form av buller eller luft.

I samband med implementeringen av EU:s vattendirektiv har vattenkvaliteten i sjöar, ytvatten och grundvatten bedömts. I Karlshamns kommun finns miljökvalitetsnormer, förutom för stora delar av havsområdet, även för ett flertal sjöar och vattendrag samt grundvatten (VISS 2025-02-13). En stor del av kommunens vattendrag uppnår idag god ekologisk vattenstatus vilket är ett krav enligt EU. För grundvatten uppnår samtliga av vattenförekomsterna god kemisk status. Trots att vattenstatusen idag är god inom kommunen, finns det ändå behov av att upprätthålla den goda ekologiska och kemiska statusen, så att miljökvalitetsnormerna inte försämras. Behovet av åtgärder är därför stort för att säkerställa vattenstatus och möjliggöra efterlevnad av miljökvalitetsnormerna.

Vattentjänstplanen syftar till att säkra hanteringen av spillvatten och dagvatten. Hanteringen, måste ta hänsyn till att skydda både recipienten från föroreningar samt bebyggelse från översvämning. Genom vattentjänstplanen skapas förutsättningar för att bidra till att öka vattenkvalitén i kommunen. De prioriteringar, ställningstagande samt åtgärder som anges bidrar till att begränsa tillförseln av näringsämnen och föroreningar till vattenförekomster.

Vid kraftiga regn kan ledningssystem påverkas av tillskottsvatten som kan orsaka källaröversvämningar genom att spillvatten trycks upp när ledningarna går fulla. Med tillskottsvatten menas det vatten i avloppsnätet som inte är spillvatten utan kommer från nederbörd, grundvatten och utläckage från vattenledningar. Kraftiga regn kan även leda till bräddningar. Det är framför allt sjöar och vattendrag som påverkas av bräddningar, utsläpp av orenat spillvatten från pumpstationer och reningsverk i samband med skyfall. Att minska bräddningarnas omfattning och påverkan är ett långsiktigt arbete som pågår och har pågått av VA-huvudmannen under lång tid. Vattentjänstplanen bedöms inte medföra någon betydande ändring i detta arbete.

Inom Karlshamns kommun finns Mörrumsån som omfattas av Naturvårdsverkets förteckning (NFS 2002:6) över fiskvatten som ska skyddas enligt förordning (2001:554) om miljökvalitetsnormer för fisk- och musselvatten. Planerade åtgärder inom ramen för vattentjänstplanen bedöms medföra positiva konsekvenser för vattendraget.

2.3 KÄNSLIGA OMRÅDEN

Som nämnts ovan under rubriken *Skyddade områden* omfattar vattentjänstplanen hela Karlshamns kommun. Vattentjänstplanen omfattar således områden med känslig stads- och landskapsbild, särskilt värdefulla naturmiljölandskap och kulturmiljövärden med hög känslighet.

Vattentjänstplanen omfattar hela Karlshamns kommun, men är ett strategiskt planeringsdokument som i sig inte innebär någon risk för påverkan på känsliga områden.

2.4 RISK FÖR ALLVARLIGA OLYCKOR

Vattenförekomster och vattentäkter behöver skyddas mot föroreningar som orsakas av punktutsläpp och diffusa föroreningskällor liksom akuta olyckshändelser. För en vattentäkt i drift kan den direkta konsekvensen av en förorening bli att täkten blir obrukbar för en kortare eller längre tid. Föroreningar kan medföra stora kostnader i form av saneringsåtgärder, rening av dricksvatten, överföringsledningar eller ersättning till industrier och sjukhus som är beroende av vatten av hög kvalitet för sin verksamhet. Det är därför viktigt att skydda vattenförekomster och vattentäkter mot föroreningar genom aktuella skyddsföreskrifter och genom att reservvatten eller nödvatten finns att tillgå. Inom Karlshamns kommun finns Långasjöns vattenskyddsområde som omfattas av skyddsföreskrifter.

Vattentjänstplanen bedöms inte utgöra en betydande risk för allvarliga olyckor.

2.5 GRÄNSÖVERSKRIDANDE MILJÖEFFEKTER

Vattentjänstplanen är ett strategiskt styrdokument för Karlshamns kommun. Planen påverkar Tingsryds kommun genom att nuvarande vattenskyddsområde för Långasjön täcker Mien. Tingsryds kommun påverkas i positiv riktning då vattentjänstplanen bidrar till att efterleva och förbättra miljö kvalitetsnormerna.

Vattentjänstplanen riskerar inte att ge upphov till några negativa gränsöverskridande miljöeffekter, som kan ha påverkan utanför kommunens eller Sveriges gränser.

2.6 BETYDELSE FÖR ANDRA PLANERS MILJÖPÅVERKAN

Vattentjänstplanen bedöms inte påverka, men har tydliga kopplingar, till andra kommunala planer exempel klimatanpassningsplan, riskhanteringsplan samt styrande dokument. Dessa har i vissa fall utgjort underlag till vattentjänstplanen, som exempelvis *Riktlinjer för dagvattenhantering*.

En ny översiktsplan för Karlshamns kommun är även under framtagande. Ingen direkt påverkan på översiktsplanen bedöms i dagsläget, men vattentjänstplanen pekar i viss mån på behov som kan komma att kräva markanspråk som i nästa led kan behöva föras in i den nya översiktsplanen.

Vattentjänstplanen bedöms inte påverka andra planers miljöpåverkan.

2.7 MILJÖEFFEKTERNAS OMFATTNING SAMT MÖJLIGHET ATT AVHJÄLPA MILJÖEFFEKTER

Vattentjänstplanen bedöms påverka miljön i positiv riktning genom att den belyser behov av åtgärder samt förslag på åtgärder för att förbättra bland annat miljö kvalitetsnormerna för vatten samt för att möta de framtida klimatförändringarna. Vattentjänstplanen medför att risker som uppkommer från klimatförändringarna tidigt kan bemötas och minska riskerna för negativa konsekvenser. Dessutom säkerställer den dricksvattenförsörjning samt hantering av spillvatten.

Vattentjänstplanen bedöms medföra positiva effekter på miljö.

2.8 BETYDELSE FÖR HÅLLBAR UTVECKLING

På sikt bedöms vattentjänstplanen bidra till en hållbar utveckling av Karlshamns kommun eftersom avsikten är att den ska fokusera på en utveckling av vattentjänsterna ur ett hållbart perspektiv.

2.9 PLANEN SOM FÖRUTSÄTTNING FÖR VISSA TYPER AV ETABLERINGAR, VERKSAMHETER ELLER ÅTGÄRDER

Vattentjänstplanen möjliggör inte för någon verksamhet som omfattas av Miljöbedömningsförordningen (SFS 2017:966). Vattentjänstplanen berör inga verksamheter, påverkan bedöms därför vara liten.

3 SAMLAD BEDÖMNING

Planen utgör förebyggande arbete för att allmänna vattentjänster ska kunna tillgodoses i framtiden utan konsekvenser för miljö och hälsa. Sammantaget är syftet med åtgärderna i planen att säkra skyddet för människors hälsa och miljö och planens åtgärder bedöms få långsiktiga, positiva miljöeffekter. Men för att uppnå dessa effekter kan viss negativ, lokal påverkan komma att ske på till exempel skyddade områden och arter. Det kan till exempel handla om att anlägga dammar inom strandskyddsområde eller flytt av miljöer för skyddade arter om det inte går att lösa på annat sätt. Det kan också handla om ingrepp i viktiga miljöer för kulturmiljö. Lagstiftningens krav på miljöprövning i olika former av delar av VA-verksamheten och VA-anläggningar, tillsammans med kommunens interna rutiner som fångar upp miljö-, hälso-, och riskaspekter i projekt, säkerställer att dessa effekter blir acceptabla och att viktiga värden inte äventyras.

Bedömningen är att vattentjänstplanen medför positiva konsekvenser för människors hälsa och miljö. Detta bland annat då arbetet bidrar med att förbättra miljö kvalitetsnormerna för såväl yt- som grundvatten samt säkrar leverans av vattentjänster.

Karlshamn kommuns vattentjänstplan bedöms därför inte medföra betydande miljöpåverkan och en formell miljöbedömning enligt MB inte genomförs.