



KARLSHAMNS
KOMMUN

Kommunledningsförvaltningen - Ekonomikontoret

Finanspolicy för Karlshamns kommun

Fastställd av KF 2003-12-01, § 153



INNEHÅLLSFÖRTECKNING

SAMMANFATTNING OCH DISPOSITION	3
1 Inledning	4
1.1 Bakgrund	4
1.2 Syften	4
1.3 Avgränsningar	4
1.4 Strategi	4
1.5 Målsättning	5
2 Organisation	5
2.1 Inledning	5
2.2 Ansvars- och uppgiftsfördelning	6
3 Finansiering	7
3.1 Definition ränterisk	7
3.1.1 Hantering ränterisk	7
3.2 Definition finansieringsrisk	8
3.2.1 Hantering finansieringsrisk	8
3.3 Valutalån	9
4 Placeringar	9
4.1 Definition ränterisk	9
4.1.1 Hantering ränterisk	10
4.2 Definition kreditrisk	10
4.2.1 Hantering kreditrisk	10
4.3 Definition likviditetsrisk	11
4.3.1 Hantering likviditetsrisk	11
5 Likviditetsförvaltning	11
5.1 Samordning och koncernkonto	11
5.2 Extern checkräkningskredit	11
5.3 Intern kreditlimit	11
6 Rapportering	12
6.1 Syfte	12
6.2 Rapportering och rapporteringsfrekvens	12
6.3 Rapportinnehåll	12
7 Ikraftträdande och uppdatering	13
8 Förslag till beslut/Förändring av delegationsordning	13
Bilaga 1, Motparter	15
Bilaga 2, Finansieringsinstruktioner	16
Bilaga 3, Placeringsinstruktioner	17

SAMMANFATTNING OCH DISPOSITION

Finanspolicyn är ett ramverk för hur kommunens och de kommunala bolagens finansverksamhet, d v s skuld- och tillgångsförvaltning, skall bedrivas och rapporteras. Vidare beskriver finanspolicyn hur ansvaret för finansverksamheten skall fördelas och på vilka organisatoriska nivåer olika uppgifter hänförliga till finansverksamheten skall utföras.

Kapitel 1: Beskriver syfte, avgränsning, strategi och mål med finanspolicyn

Kapitel 2: Definition organisation, ansvar och uppgiftsfördelningen vad avser finansverksamheten inom Karlskrona kommun

Kapitel 3: Beskriver finansieringsverksamheten vars mål är att, inom i denna policy angivna ramar, minimera upplåningskostnaden samt trygga verksamhetens långsiktiga medelsbehov.

Kapitel 4: Beskriver placeringar innebärande långsiktig eller kortsiktig placering av uppkommen överskottslikvid på koncernkontot, samt i förekommande fall speciella placeringar för att trygga kommunens pensionsåtagande.

Kapitel 5: Likviditetsförvaltning – beskriver hur kommunen och de kommunala bolagen skall samordna sina betalningsflöden

Kapitel 6: Beskriver rapportering och rapporteringsfrekvens inklusive rapportinnehåll

Kapitel 7: Beskriver Ikraftträdande och uppdatering - Föreliggande finanspolicy skall träda i kraft med full verkan från och med det verksamhetsår som inleds 1 januari 2004. För anpassning av befintliga låneportföljer och utarbetande av bolagsspecifika finansiella riktlinjer får emellertid en övergångstid på 6 månader accepteras. Kommunstyrelsen skall varje år i samband med budget bedöma behovet av att uppdatera finanspolicyn.

Kapitel 8: Förslag till beslut/Förändring av delegationsordning(för fullständigt beslutsförslag se sista sidan före bilagor)

att fastställa föreliggande finanspolicy för Karlskrona kommun

att finanspolicyn skall träda i kraft från och med det verksamhetsår som inleds med 1 januari 2004. För anpassning av befintliga låneportföljer och utarbetande av bolagsspecifika finansiella riktlinjer får emellertid en övergångstid på 6 månader accepteras.

att finanspolicyn i ägardirektiv till de kommunala bolagen anges som ett av de styrdokument som bolagen har att följa

att beslutsfunktioner avseende finansverksamheten (finansiering/upplåning (inklusive borgenshantering), placering av överskottslikviditet och likviditetsförvaltning) delegeras till ekonomichefen.

1 Inledning

1.1 Bakgrund

Finanspolicyn är ett ramverk för hur kommunens och de kommunala bolagens finansverksamhet, d v s skuld- och tillgångsförvaltning, skall bedrivas och rapporteras. Finanspolicyn anger även vilka finansiella risker kommunen är beredd att ta och hur risktagandet skall begränsas. Vidare beskriver finanspolicyn hur ansvaret för finansverksamheten skall fördelas och på vilka organisatoriska nivåer olika uppgifter hänförliga till finansverksamheten skall utföras.

Till de kommunala bolagen räknas de bolag i vilka kommunen, direkt eller indirekt, innehar en ägarandel överstigande 50 procent.

Enligt 8 kap 3 § kommunallagen gäller att kommunfullmäktige skall meddela föreskrifter för medelsförvaltningen.

1.2 Syften

Finanspolicyn syftar till att precisera nivån på de finansiella risker som uppkommer samt att skapa enhetliga riktlinjer, såsom en tydlig administration och ansvarsfördelning för finansverksamheten. Vidare skall riktlinjerna underlätta arbetet med att hantera finansverksamheten och minska de negativa ekonomiska konsekvenser som de finansiella riskerna kan medföra.

1.3 Avgränsningar

Finanspolicyn är övergripande och avser att reglera den normala finansverksamheten inom kommunen och de kommunala bolagen.

Finanspolicyn reglerar finansiella frågor relaterade till:

- Finansiering
- Placeringar
- Likviditetshantering

Pensionsmedel behandlas inte explicit inom ramen för denna policy, annat än att det görs en beskrivning av hur man, i händelse av tillskapad överskottlikviditet, kan avsätta en särskild del av denna likviditet som en placering i syfte att skapa en extra avkastning som skall möta den ökning av pensionsutbetalningar som kommunen beräknar framöver.

1.4 Strategi

Kommunen och de kommunala bolagen skall förvalta sina medel på ett sådant sätt att krav på god avkastning och betryggande säkerhet kan tillgodoses.

Kommunledningsförvaltningen - Ekonomikontoret

De finansiella riskerna, i enlighet med vad policyn behandlar, skall i första hand reduceras genom matchning av in- och utflöden och i andra hand genom användandet av sådana finansiella instrument som regleras i denna policy.

Spekulativt positionstagande, i syfte att skapa intäkter på ränterörelser eller andra kursrörelser, får ej ske. Med spekulativt positionstagande avses här att ingå transaktioner där underliggande låne- eller placeringsbehov inte motiverar affären eller ryms inom finanspolicyns ramar.

1.5 Målsättning

Den övergripande målsättningen med finansverksamheten är att, med beaktande av de restriktioner som anges i det följande och i förekommande fall egna administrativa kostnader, uppnå bästa möjliga utfall på finansnettot och trygga tillgången på kapital. Målsättningen för varje område anges nedan:

Mål för finansområdets olika delar

- Målet för skuldförvaltningen är att, inom i denna policy angivna ramar, minimera upplåningskostnaden samt trygga verksamhetens långsiktiga medelsbehov.
- Målet för placeringsverksamheten är att, inom i denna policy angivna ramar, maximera avkastningen på eventuell överskottslikviditet.
- Målet för likviditetsförvaltningen är att, inom i denna policy angivna ramar, trygga tillgången på kortsiktig rörelselikviditet för att säkerställa betalningar och klara tillfälliga svängningar i likviditeten.

2 Organisation

2.1 Inledning

Organisationen för finansverksamheten i Karlshamns kommun ser ut på följande sätt:

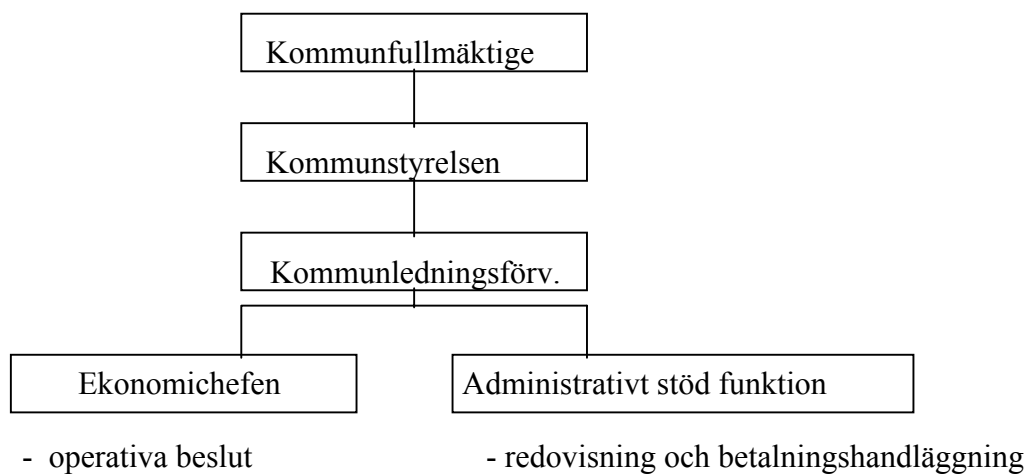


Fig. 1 Karlshamns kommuns organisation för finansverksamheten.

Kommunledningsförvaltningen - Ekonomikontoret

2.2 Ansvars- och uppgiftsfördelning

Ansvaret för kommunens finansverksamhet fördelas på följande enheter och omfattar angivna uppgiftsområden:

Kommunfullmäktige

- Beslutar om finanspolicy.
- Reviderar finanspolicyn efter förslag från kommunstyrelsen.
- Beslutar årligen i budget om ramar för långfristig upplåning för kommunen samt ramar för borgen vad avser långfristig upplåning för de kommunala bolagen.
- Beslutar årligen i budget om eventuell öronmärkning av uppkommen eller planerad överskottslikviditet för placering i syfte att tillskapa avkastning som skall möta effekterna av de ökande kostnaderna för kommande pensionsutbetalningar.

Kommunstyrelsen

- Ansvarar för efterlevnaden av finanspolicyn.
- Föreslår, vid behov, revidering av finanspolicyn, som sedan överlämnas till kommunfullmäktige för fastställande.
- Beslutar, inom av kommunfullmäktige årligen beslutad ram, om upptagande av nya långfristiga lån, omsättning av befintliga långfristiga lån och för borgen vad avser långfristig upplåning för de kommunala.
- Beslutar om kortfristig upplåning inom en limit av 50 MSEK för att parera fluktuationer i likviditeten.
- Delegerar sina beslutsfunktioner avseende finansverksamheten (finansiering/upplåning (inklusive borgenshantering), placering av överskottslikviditet och likviditetsförvaltning) till kommunens ekonomichef.
- Rapporterar finansverksamheten till kommunfullmäktige.

Kommunledningsförvaltningen

Kommunledningsförvaltningen ansvarar, under kommunstyrelsen, för genomförandet av den finansiella verksamheten. Det övergripande ansvaret för detta åvilar kommunens ekonomichef.

Kommunens ekonomichef

- Svarar operativt för finansverksamheten inom kommunen.
- Svarar för att finansverksamheten utövas i enlighet med policyn.
- Initierar uppdateringar av finanspolicyn.
- Genomför från kommunstyrelsen delegerade uppgifter.
- Rapporterar finansverksamheten till kommunstyrelsen.

Med kommunens ekonomichef avses i detta sammanhang även en för denne behörig ersättare.

Kommunledningsförvaltningen - Ekonomikontoret

För att öka säkerheten i affärstransaktionerna skall inom ekonomikontoret en distinkt uppdelning finnas mellan utförande å ena sidan samt administration (registrering och avstämning) och redovisning å andra sidan.

Annan person än den som gjort den finansiella transaktionen skall handlägga bekräftelser/avräkningsnotor.

De kommunala bolagen

- Respektive styrelse ska fastställa en finanspolicy som baseras på denna policy och med särskilt beaktande av ägardirektiv och avtal. Det ankommer vidare på respektive styrelse att, till kommunen, i god tid inkomma med uppgift om storleken på det planerade lånebehovet på både kort och lång sikt samt i övrigt rapportera enligt anvisningarna i denna policy.
- Respektive bolag ansvarar, genom samverkan med ekonomikontoret, för upptagande av lån eller omsättning av befintliga lån inom den av kommunfullmäktige fastställda ramen avseende långfristig upplåning för de kommunala bolagen.
- Respektive styrelse har ett självständigt ansvar för bolagets finansiella verksamhet och risker, även om både likviditetshantering via koncernkonto och låneverksamhet, via gemensam planering, samordnas.

3 Finansiering

3.1 Definition ränterisk

Med ränterisk avses risken att värdet av räntebärande skulder ändras i en ofördelaktig riktning vid en förändring av marknadsräntan.

3.1.1 Hantering ränterisk

Målsättningen är att begränsa de omedelbara resultateffekterna av kraftiga ränterörelser.

Ränterisken hanteras genom att reglera strukturen på ränteförfallen i skuldportföljen och/eller genom att använda räntederivat.

För att minska ränterisken skall vid upplåning en spridning av räntebindningstiderna eftersträvas.

Den genomsnittliga räntebindningstiden för kommunen och dess bolag vad avser de bundna lånen bör, i normalfallet, ligga i intervallet 2 till 5 år, och andelen rörlig ränta bör inte överstiga 50%.

Högst 40 procent av de bundna lånen i skuldportföljen får räntejusteras ett och samma år.

Ett enskilt lån eller räntederivat får, i normalfallet, inte ha en räntebindningstid överstigande 10 år.

Derivatinstrument får endast användas då det i skuldportföljen finns ett underliggande lån och i syfte att minska den finansiella risken. Motpart vid derivatupplägg skall ingå i den krets som anges i bilaga 1, Motparter.

3.2 Definition finansieringsrisk

Finansieringsrisk innebär risken för likviditetsbrist till följd av att erforderligt upplåningsbehov inte går att tillgodose.

3.2.1 Hantering finansieringsrisk

Tillåten finansiering är angiven i bilaga 2, Finansieringsinstruktioner.

Den genomsnittliga återstående löptiden för skuldportföljen vad avser bundna lån bör, i normalfallet, ligga i intervallet 2 till 5 år.

Högst 40 procent av de bundna lånen i skuldportföljen får omsättas/förfalla under ett och samma år.

Löptiden för ett enskilt lån eller räntederivat får, i normalfallet, inte överstiga 10 år.

Kortfristiga lånebehov skall, fränsett byggnadskreditiv, i första hand täckas via koncernkontots checkräkningslimit på 50 Mkr.

3.3 Valutalån

Lån får inte tas upp i utländsk valuta. Syftet med detta är att undanröja alla eventuella valutarisker.

4 Placeringar

Med placeringar förstås långsiktig eller kortsiktig placering av uppkommen överskottslikvid på koncernkontot.

Ett specialfall av detta är placering för att trygga det framtida pensions åtagande. Genom beslut om att utbetala nyintjänandet av tjänstepensioner som sk individuell del direkt till av den anställda anvisad förvaltare och genom planerad försäkringslösning för den del av pensionsintjänandet som utgör sk kompletterande tilläggs pension för inkomster över 7,5 basbelopp, kommer Karlshamns kommun att vara i ett läge där man inte längre har någon redovisad pensionsskuld i balansräkningen.

Dock finns en betydande post relaterad till pensionen som en ansvarsförbindelse inom linjen. Denna uppgår i nuläget, hösten 2003, till 572 Mkr, och de beräknas öka med ca 20 Mkr årligen de kommande tre åren.

För att möte den ökade pensionsutbetalning som denna situation kommer att medföra, kan kommunfullmäktige i samband med sitt beslut om budget, besluta om att en speciell del av likviditeten skall öronmärkas för att, genom en särskild placering, trygga kommunens pensionsåtagande och åstadkomma en avkastning, som kan dämpa effekten av den likviditetspåfrestning som ökning av pensionsutbetalningar framöver kommer att bli. En sådan särskild placering skall i så fall följa de riktlinjer och anvisningar som framgår av föreliggande finanspolicy, med undantag av att längre löptider kan accepteras, eftersom dessa, för bästa effekt, bör anpassas till det framtida infriandet av pensionsåtagandet.

4.1 Definition ränterisk

Kommunledningsförvaltningen - Ekonomikontoret

Med ränterisk avses risken att värdet av räntebärande tillgångar ändras i en ofördelaktig riktning vid en förändring av marknadsräntan.

4.1.1 Hantering ränterisk

Överskottslikviditet, som uppstår via koncernkontot, placeras externt och skall ge samma eller bättre avkastning än koncernkontot. Kommunens ekonomichef eller dennes ställföreträdare ansvarar för denna hantering. I förekommande fall skall samråd ske med de kommunala bolagen, och med placeringen sammanhängande risk och avkastning skall fördelas mellan parterna i förhållande till deras andel av den totala placeringen.

För att minska ränterisken skall vid placering en spridning av räntebindningstiderna eftersträvas.

Överskottslikviditeten skall placeras med betryggande säkerhet och i enlighet med anvisningarna i denna policy. Placeringarna skall i första hand hållas till förfall. Utvärdering av placeringarna skall göras vid utgången av april och augusti samt i anslutning till årsredovisningen och jämföras med koncernkontot.

Tillåtna instrument och löptider anges i bilaga 3, Placeringsinstruktioner.

4.2 Definition kreditrisk

Med kreditrisk, eller motpartsrisk, avses risken att Karlshamns kommun och dess bolag inte erhåller likvid för en placering.

4.2.1 Hantering kreditrisk

Tillåtna motparter anges i bilaga 1, Motparter, medan tillåtna emittenter/låntagare samt tillåtna volymer anges i bilaga 3, Placeringsinstruktioner.





4.3 Definition likviditetsrisk

Likviditetsrisken avser risken att kommunen och dess bolag inte har tillräcklig betalningsberedskap för förutsedda och/eller oförutsedda utgifter. Risken kopplas till tillgången på likvida medel samt i vilken grad placerade medel går att omsätta till likvida medel. Likviditetsrisken i placeringar avser risken att det inte finns någon marknad för ett specifikt instrument i det fall kommunen behöver sälja.

Likvida medel definieras som:

- Kassa, bank
- Outnyttjade, kontrakterade checkräkningskrediter
- Placerade medel som kan frigöras inom tre bankdagar

4.3.1 Hantering likviditetsrisk

För att kunna säkerställa en god betalningsförmåga på kort sikt, skall i koncernkontot vid varje tidpunkt finnas tillgängligt motsvarande en veckas betalningar i likvida medel.

Tillåtna instrument och löptider anges i bilaga 3, Placeringsinstruktioner.

5 Likviditetsförvaltning

5.1 Samordning och koncernkonto

Kommunen och de kommunala bolagen skall samordna sina betalningsflöden och likvida medel i ett gemensamt koncernkontosystem samt via det giroinstitut som kommunen beslutat att använda. De kommunala bolagen får inte utan samråd med ekonomikontoret öppna andra konton.

5.2 Extern checkräkningskredit

Till koncernkontot skall vara knutet en kreditlimit på 50 MSEK för att vid behov användas för att parera svängningar i likviditeten.

5.3 Intern kreditlimit

Kommunledningsförvaltningen - Ekonomikontoret
Kommunens bolag skall, i förekommande fall, efter samråd med ekonomikontoret tilldelas en kreditlimit inom ramen för koncernkontot.

6 Rapportering

6.1 Syfte

Rapporteringen skall säkerställa att denna finanspolicy efterföljs samt att kommunfullmäktige och kommunstyrelsen kan följa finansverksamheten och dess utveckling i kommunen och i de kommunala bolagen.

Specifika eller avvikande händelser rapporteras direkt och utan tidsfördröjning till kommunstyrelsen.

6.2 Rapportering och rapporteringsfrekvens

Kommunstyrelse

Ansvarar för rapportering till kommunfullmäktige av den finansiella verksamheten i samband med delårsbokslutet per utgången av augusti samt i anslutning till årsredovisningen. Rapporteringen ska också omfatta de kommunala bolagen.

De kommunala bolagen

Bolagen ska på det sätt som anges i denna finanspolicy, avtal, ägardirektiv eller eljest beslutas av kommunstyrelsen, rapportera sin finansiella situation till kommunens ekonomikontor vad avser hittills upptagna lån och genomförda placeringar. Vad avser kommande lån och placeringar, kommer rapporteringen att ske via en med kommunens ekonomikontor gemensam planering, se vidare 2.2.

Kommunens ekonomichef

Ansvarar för rapportering av den finansiella verksamheten till kommunstyrelsen vid utgången av april, och augusti samt i anslutning till årsredovisningen.

Anmäler delegationsbeslut till kommunstyrelsen avseende genomförda upplåningar och placeringar.

Rapporteringen per augusti samt i samband med årsredovisningen ska också omfatta de kommunala bolagen.

6.3 Rapportinnehåll

Rapporteringen av finansverksamheten skall innehålla nedanstående uppgifter.

Finansiering

- Total upplåning och outnyttjad lånelimit.
- Upplåningens sammansättning med avseende på volymer och löptider.
- Låneportföljens förfallostruktur.
- Låneportföljens genomsnittliga löptid och ränta.

Placeringar

- Placeringar fördelade per emittent/motpart och instrument.
- Placeringarnas genomsnittliga löptid och ränta.
- Eventuell specialplacering med anledning av pensionsåtagandet

Likviditet

- Medelsbehållning på koncernkontot med uppdelning på underkonton och kontohavare.
- Utnyttjade kreditlimiter totalt och per kontohavare.

7 Ikraftträdande och uppdatering

Föreliggande finanspolicy skall träda i kraft med full verkan från och med det verksamhetsår som inleds 1 januari 2004. För anpassning av befintliga låneportföljer och utarbetande av bolagsspecifika finansiella riktlinjer får emellertid en övergångstid på 6 månader accepteras.

Kommunstyrelsen skall varje år i samband med budget bedöma behovet av att uppdatera finanspolicyen.

8 Förslag till beslut/Förändring av delegationsordning

Kommunfullmäktige föreslås besluta

att fastställa föreliggande finanspolicy för Karlshamns kommun

att finanspolicyen skall träda i kraft från och med det verksamhetsår som inleds med 1 januari 2004. För anpassning av befintliga låneportföljer och utarbetande av



KARLSHAMNS KOMMUN

Kommunledningsförvaltningen - Ekonomikontoret
bolagsspecifika finansiella riktlinjer får emellertid en övergångstid på 6 månader
accepteras.

att finanspolicyen i ägardirektiv till de kommunala bolagen anges som ett av de
styrdokument som bolagen har att följa

Kommunstyrelsen föreslås att, med upphävande av tidigare beslut, besluta

att delegera sina beslutsfunktioner avseende finansverksamheten
(finansiering/upplåning (inklusive borgenshantering), placering av överskottslikviditet
och likviditetsförvaltning) till ekonomichefen.

att bemyndiga ekonomichefen Nils Peter Magnusson, bitr ekonomichefen Lars-Göran
Sternér och ekonomisamordnaren Marita Lindström att, två i förening, underteckna
handlingar och verkställa beslut inom ramen för denna finanspolicy

att som behörig ersättare i samtliga fall enligt ovan utse kommundirektör Bengt
Mattsson

NP Magnusson
Ekonomichef

Bilaga 1, Motparter

Nedan redovisas godkända motparter för placeringar, finansieringar samt derivat.

Motparter:

- Staten
- Kommuner
- Landsting
- Kommuninvest
- Svenska och utländska banker
- Svenska försäkringsbolag
- Svenska bostadsinstitut
- Övriga företag med tillstånd av finansinspektionen att bedriva bankverksamhet
- AB Svensk Exportkredit
- Dexia Kommunbank AB
- Nordiska Investeringsbanken
- Europeiska Investeringsbanken

För övriga motparter gäller särskilt beslut av kommunstyrelsen.

Bilaga 2, Finansieringsinstruktioner

I kommunens budget fastställer kommunfullmäktige årligen om ramar för långfristig upplåning för kommunen samt ramar för borgen vad avser långfristig vidareutlåning för de kommunala bolagen.

Total lånelimit är befintliga lån och beslutad nyupplåning.

Nedan redovisas godkända instrument vid finansiering.

Låneinstrument i kr	Begränsning	Möjlig finansiering
	Löptid år	Motpartslimit odyl
Banklån	10 år*	Obegränsat
Övriga långgivare enligt bilaga 1, Motparter	10 år*	Obegränsat

Räntederivat	Begränsning
FRA	Tillåtet vid underliggande skuld i portföljen
Ränteswappar	Som ovan
Cap-räntetak	Som ovan
Floor-räntegolv	Som ovan

* Löptider över 10 år erfordrar särskilt beslut av kommunstyrelsen.



Bilaga 3, Placeringsinstruktioner

För placeringar av överskottslikviditeten, dvs den del av likviditeten som kan placeras utanför koncernkontot, gäller nedanstående begränsningar. Vad avser, av kommunfullmäktige beslutad, speciell placering för att trygga pensionsåtagandet kan längre löptider accepteras.

När den totala portföljens nominella värde är lika med eller understiger 10 Mkr får hela beloppet placeras hos en enskild emittent. När portföljens totala nominella värde överstiger 10 MSEK skall nedanstående placeringsmatris efterföljas.

Maximalt tillåtet innehav			
Instrument / risk	Andel av total portfölj	Maximal löptid	Andel per emittent
Svenska Staten			
Statsskuldväxlar	100%	1 år	100%
Obligationer	100%	5 år	100%
Bolag helägda och/eller garanterade av staten	100%	5 år	100%
Svenska kommuner och landsting			
Certifikat	100%	1 år	20%
Obligationer	100%	5 år	20%
Bolag garanterade av kommun eller landsting	100%	5 år	20%
Bostadsinstitut**			
Obligationer bostäder	25%	5 år	20%
Bolag noterade och/eller emitterade i Sverige			
Certifikat med rating*	20%	1 år	20%
Realränteobligationer			
Staten	25%	10 år	100%
Bankinlåning			
	100%	1 år	100%

Maximalt tillåtet innehav			
Strukturerade obligationer med kapitalgaranti till 100%	30% av totala tillgångar	Löptid	Fördelning mellan emittenter per instrument
Aktieobligationer	100%	5 år	<ul style="list-style-type: none"> ▪ Kommuninvest 100% ▪ Svenska banker 50%
Räntestrukturer	100%	5 år	



KARLSHAMNS KOMMUN

Kommunledningsförvaltningen - Ekonomikontoret

*Ratingmatris

Ratinginstitut	Kort (< 365 dagar)
Standard & Poor's Internationell	A-1
Standard & Poor's Nationell	K-1
Icke ratade bolag enligt	<ul style="list-style-type: none">▪ OM Stockholm Fondbörsens A-lista▪ Banker etablerade i Sverige

** Bostadsinstitut

SEB Bolån

Nordbanken Hypotek

Stadshypotek

Spintab

SBAB

Landshypotek



**KARLSHAMNS
KOMMUN**

Kommunledningsförvaltningen - Ekonomikontoret