

Öhrlings

PRICEWATERHOUSECOOPERS 

K O M R E V

REVISIONSRAPPORT

Den kommunala
vuxenutbildningen

Styrning och uppföljning

Karlshamns kommun

2006-01-30

Bo Thörn

Innehållsförteckning

1.	Sammanfattning	2
2.	Bakgrund.....	3
2.1	Uppdrag.....	3
2.2	Genomförande.....	3
3.	Organisation och styrning	4
3.1	Mål för verksamheten	4
3.2	Ekonomi	5
3.3	Ledningsorganisationen	6
3.4	Samverkan.....	7
3.5	Framtidsfrågor.....	8
4.	Verksamhetsfrågor	9
4.1	Verksamhetens omfattning - elevtillströmning.....	9
4.2	Flexibilitet – vuxnas utbildning	9
4.3	Läs- och skrivsvårigheter	10
4.4	Kränkande särbehandling.....	11
5.	Revisionell bedömning	11
5.1	Iakttagelser	11
5.1.1	Styrning och uppföljning	11
5.1.2	Ekonomi	12
5.1.3	Organisation	12
5.1.4	Pedagogiska verksamhetsfrågor.....	12
5.2	Kommentarer	13

1. Sammanfattning

Revisorerna i Karlshamns kommun har gett Komrev inom Öhrlings Pricewaterhouse-Coopers i uppdrag att granska den kommunala vuxenutbildningen. Huvudfrågan för granskningen är om styrningen sker på ett effektivt sätt med tanke på att förutsättningarna ändras och om uppföljningen används för att stödja ledning och förändringar i verksamheten.

Granskningen har genomförts genom intervjuer och studier av styrande dokument.

Inledningsvis har vi noterat att vuxenutbildningen, i motsats till många andra kommuner, har en positiv utveckling av antalet studerande sedan Kunskapslyftet upphörde. Det finns fler förklaringar till detta. En är att det politiska ansvaret för vuxenutbildningen ligger hos en nämnd med enbart vuxenutbildningen som sitt ansvarsområde. En annan är att verksamhetens mål är konkreta och fått praktiskt genomslag i verksamheten. En tredje är en flexibel pedagogik som utvecklats för att passa till vuxnas levnadsvillkor.

Vi har också noterat några brister som Vuxenutbildningsnämnden respektive rektorn för Vägga vux bör beakta för att förbättra styrningen och ledningen av verksamheten.

Vuxenutbildningsnämnden bör:

- anta en utvärderingsplan
- se över riktlinjer för yrkesvägledarnas beslut, bland annat om prioriteringar av anordnare av utbildningar
- se över ledningsorganisationen, så att den formella och informella organisationen stämmer bättre överens

Vägga vux bör:

- uppmärksamma samordnarnas mellanställning och den problematik som finns i rollen
- integrera ett handlingsprogram för kränkande behandling i den lokala arbetsplanen

2. Bakgrund

2.1 Uppdrag

Revisorerna i Karlshamns kommun har gett Komrev inom Öhrlings Pricewaterhouse-Coopers i uppdrag att granska den kommunala vuxenutbildningen.

Huvudfrågan för granskningen är om styrningen sker på ett effektivt sätt med tanke på att förutsättningarna ändras och om uppföljningen används för att stödja ledning och förändringar i verksamheten.

Frågor som ska besvaras är följande:

- Hur ser elevtillströmningen ut och hur har den sett ut de senaste åren?
- Vilken organisation och omfattning har sfi- och sårivuxundervisningen?
- Vilka möjligheter finns att stödja vuxna med läs- och skrivsvårigheter?
- Vilken flexibilitet finns i organisationen?
- I vilken utsträckning förekommer distansutbildningar och hur?
- Hur ser samarbetet ut med ungdomsgymnasiet vad avser personal, lokaler och annat?
- Hur ser samarbetet ut med arbetsförmedling, socialförvaltning och näringslivet?
- Hur arbetar man förebyggande mot kränkande särbehandling?

2.2 Genomförande

Granskningen har genomförts genom intervjuer och granskning av styrande dokument. De som intervjuats är förvaltningschef, vuxenutbildningschef, rektorn för samt samordnare på Vägga vuxenutbildning samt yrkesvägledare för Lärcenter och Vägga vuxenutbildning.

Dokument som studerats är bland annat måldokument, lokal arbetsplan, ledningsdeklaration och verksamhetsberättelse.

3. Organisation och styrning

3.1 Mål för verksamheten

Verksamheten styrs från statens sida av skollagen, förordningen för kommunal vuxenutbildning och läroplanen för de frivilliga skolformerna.

Det kommunala måldokumentet för vuxenutbildningen är antaget av kommunfullmäktige 2005-05-02. Måldokumentet avser perioden 2005-2006 och anger hur verksamheten ska utvecklas, vad som ska prioriteras samt hur uppföljning och utvärdering ska ske. I dokumentet framgår utgångspunkter och grundvision, grundläggande värden samt mål. Enligt måldokumentet ska Vuxenutbildningsnämnden upprätta en utvärderingsplan för perioden.

För vart och ett av följande områden anges inriktningsmål och åtgärder.

- Information, vägledning, uppsökande verksamhet, individuell studieplanering
- Eftergymnasial utbildning
- Vuxenutbildning och lärmiljöer
- Validering
- Samverkan
- Ansvar och inflytande
- Arbetsmarknad och samhälle
- Internationalisering
- Kompetensutveckling av personal
- Uppföljning/utvärdering

Den lokala arbetsplanen för vuxenutbildningen vid Vägga utgår från nationella och kommunala styrdokument. Arbetsplanen har rubrikerna Detta vill vi med Vägga Vuxenutbildning, Hur når vi dit, Vad krävs för att nå dit samt en åtgärdsagenda för 2005/2006.

I åtgärdsagendan prioriteras fortsatt arbete med ökad flexibilitet för kurs- och studieorganisation samt för kursupplägg och distansutbildningar och ökat inflytande för studerande på deras studie- och undervisningssituation och organisationen av studierna.

Varje månad följer vuxenutbildningschefen upp och rapporterar till nämnden om verksamhetens ekonomi, elevtillströmning och verksamhetspoäng.

Två gånger per år gör Vägga vux en enkät till studerande och till personalen en gång per år. Innehållet hämtas delvis från nämndens måldokument. Rektorn föredrar resultatet för nämnden samt förslag till åtgärdsplan.

Vägga vux lämnar en kvalitetsredovisning till nämnden. Denna omfattar bland annat verksamhetens mål och en beskrivning av åtgärder och arbetssätt för respektive mål. Vidare framgår områden för den fortsatta utvecklingen av verksamheten. Utbildningsför-

valtningen har utarbetat en mall för kvalitetsredovisningen för all skolverksamhet i kommunen. Denna är inte helt anpassat till vuxenutbildningens förutsättningar.

3.2 Ekonomi

Vuxenutbildningsnämndens totala bruttokostnader uppgick år 2004 till 22.8 miljoner kronor och nettokostnaderna till 10.2 miljoner kronor. För de olika utbildningsverksamheterna var kostnader i tusen kronor följande.

	Bruttokostnad	Intäkter	Nettokostnad
Nämnden	215	-	215
Grundläggande vuxenutbildning	1 099	-	1 098
Vuxenutbildningscenter	4 658	1 545	3 113
Gymnasial vuxenutbildning, påbyggnadsutbildning	10 136	6 554	3 582
Särvux	907	35	872
Svenska för invandrare	2 041	712	1 329
Ek - kompetensutveckling	653	654	-1
Uppdragsutbildning	3 097	3 098	-1

Kommunerna har, enligt skollagen, en skyldighet att erbjuda kommuninvånare grundläggande vuxenutbildning och Sfi. Den grundläggande vuxenutbildningen finansieras helt av kommunerna. Den gymnasiala vuxenutbildningen skall finansieras till 55 procent med statliga medel och 45 av kommunen. Kommunen söker statsbidrag (antal verksamhetspoäng) i förväg. Kommunen har sedan flera år tillbaka sökt statsbidrag för fler verksamhetspoäng än det man presterat under året. Skillnaderna har dock minskat.

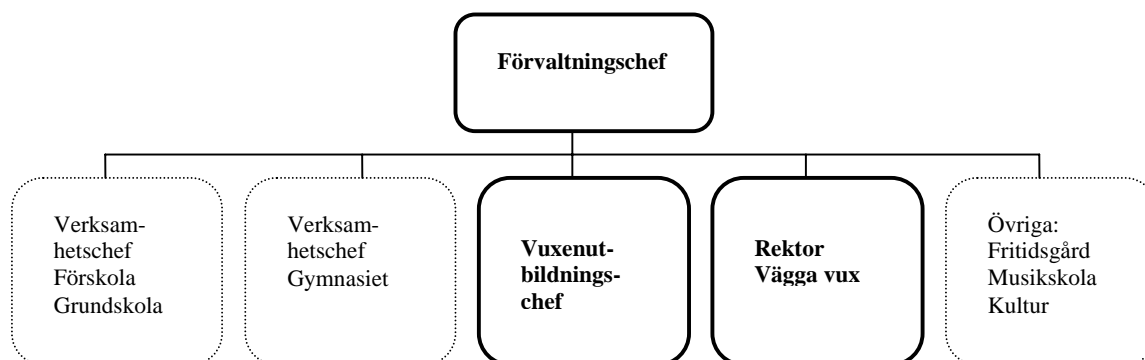
Uppdragsutbildningen skall enligt beslut i vuxenutbildningsnämnden från 2002-06-06 ”genomföras med ekonomisk bärkraft”. Med detta ska förstås att uppdragsutbildningarna i sin helhet ska finansieras av intäkter från uppdragsgivarna.

I budgeten för år 2005 uppger nämnden att bruttokostnaderna kommer att minska till 19.3 miljoner kronor, medan nettokostnaderna i stort är oförändrade. De större förändringarna är en minskning av kostnaderna för vuxenutbildningscenter och för uppdragsutbildningen. För år 2005 beräknar man att årets resultat kommer att ligga i nivå med budgeten.

Budgeten har inte ökat i samma takt som ökningen av antalet elever. Inom Vägga vux anser man att volymen kan öka ytterligare.

3.3 Ledningsorganisationen

De fyra nämnderna vuxenutbildning, gymnasieutbildning, barn- och ungdom samt kultur har en och samma förvaltning.



Förvaltningschefen har under sig verksamhetschefer för förskolor- och grundskolor, gymnasieskolor, vuxenutbildningschef, rektor för Vägga vux samt chefer för fritidsgårdar, musikskola respektive kultur.

I ledningsgruppen ingår, förutom förvaltningschefen, vuxenutbildningschefen, chefen för förskola- och grundskola, gymnasiechefen samt kulturchefen.

I organisationsmodellen för vuxenutbildningen ska denna organiseras som en ”beställar- och utförarorganisation”. Lärcenter som beställare ska vara neutrala i förhållande till utbildningsanordnare på orten. Vägga vux är den kommunala utföraren av vuxenutbildning.

Arbets- och ansvarsfördelningen i övrigt mellan Lärcenter och Vägga vux är att Lärcenter svarar för externa kontakter (kompetensråd och utbildningsråd), strategisk planering (behovsanalys), budgetarbete (underlag för ansökan om statsbidrag och bidrag från kommunen, även för Vägga vux). En central del i neutralitet för Lärcenter är yrkesvägledarnas funktion. Deras arbete är uppsökande, utåtriktat samt vägledande. För yrkesvägledarna är elevernas behov av och intresse för utbildning överordnat valet av utbildningsanordnare.

I måldokumentet anges att Lärcenter ska fungera som ”en väg in i vuxenutbildningen”. Enligt våra intervjuer undersöker vägledarna om det finns en plats i den kommunala vux-

enutbildningen. Om studerande inte kan erbjudas plats så kan man erbjuda en plats i annan kommun.

Inom Vägga vuxenutbildning finns en rektor samt tre samordnartjänster, varav en för tillfället är vakant. Samordnarna har tillsammans med rektorn ett lednings- och utvecklingsansvar för den pedagogiska verksamheten inom enheterna gymnasial vuxenutbildning, omvårdnad respektive Sfi, grundläggande vuxenutbildning och sÄrvux. Samordnarna har 25 procent tjänst för samordningsuppgifter, i övrigt lärare. Samtliga ingår i ledningen för vuxenutbildningarna.

3.4 Samverkan

För den *externa samverkan* finns ett kompetensråd och ett utbildningsråd. Vuxenutbildningsnämndens ordförande är ordförande i råden och vuxenutbildningschefen sekreterare.

I kompetensrådet är företrädare för avnämare representerade. Rådet består idag av representanter för LO, TCO, SACO, Svenskt näringsliv (för närvarande inte med), Företagarnas riksorganisation, kommunens personalkontor och arbetsmarknadsenhet, Blekinge läns landsting, arbetsförmedlingen, försäkringskassa samt Handikappades samarbetsorganisation. Förutom att behandla behov av utbildningar är kompetensrådet ett remissorgan inför kommunens ansökan om statsbidrag.

Utbildningsrådet består av representanter för utbildningsanordnare på orten. Förutom Vägga vux är dessa ABF, Sensus (fd TBV), Studieförbundet Vuxenskolan, Blekinge Tekniska Högskola, Blekinge college och yrkesskola (KY-utbildningar), Lernia, Bräkne Hoby och Jämshögs folkhögskolor, Folkuniversitetet, Berg och Partner, EC-gruppen (i Svängsta) samt biblioteket. Utbildningsrådet är i första hand ett diskussionsforum. Rådet har inga beslutsbefogenheter och kommunen har inga möjligheter att påverka organisationerna. De har i många avseenden olika målgrupper vilket gör att grunden för samverkan är begränsad. Kommunen har dock enskilt samarbete med respektive organisation.

Samverkan sker också med socialtjänsten, arbetsförmedlingen, a-kassan, försäkringskassan och Studiestödsnämnden om elevernas finansiering. Denna kan ibland vara komplicerad och elever kan lätt hamna mellan bestämmelserna i olika bidragsformer. Samarbetet uppges fungera bra, det finns ett informellt nätverk av kontakter som gör att man försöker underlätta för den enskilde, utarbeta lathundar för handläggningen och sprider information till varandras personalgrupper.

Lärcenter samverkar med högskolorna i Kalmar och Kristianstad, bland annat om att förlägga utbildningar till Karlshamn.

Intern samverkan med gymnasieskolan är relativt liten. Den samverkan som sker handlar om lärarkompetens (samma lärare i biologi, naturvetenskap, samhällsvetenskap och data) och om lokaler (metodrum för omvårdnadsutbildningar och för naturvetenskapliga ämnen). Enstaka elever från gymnasiet läser inom vuxenutbildningen och tvärtom.

Utvecklingen går mot att vuxenutbildningen har egna lärare. Idag är lokaldispositionen ett hinder för en fortsatt utveckling inom vuxenutbildningen, eftersom undervisningslokalerna är spridda inom skolområdet. Även om man upplever sig vara trångbodda så är dispositionen av lokalerna, i antal rum och storleken på rummen, en central fråga.

3.5 Framtidsfrågor

Den grundläggande och den gymnasiala vuxenutbildningen har genomgått en positiv utveckling. Idag kommer man mer att ägna sitt utvecklingsarbete inom Sfi och sårvox.

Lokalfrågan är en framtidsfråga, bland annat för utvecklingen av flexibla pedagogiska lösningar för vuxenutbildningen.

Karlshamns kommun har samarbete med andra kommuner i olika former. Inom vuxenutbildningen finns samarbetet "Gränslöst" där Karlshamn, Tingsryd, Olofström, Sölvesborg och Bromölla ger möjlighet för eleverna att söka utbildningar i samtliga kommuner. Samverkansavtalet omfattar bland annat en ekonomisk reglering, samarbete om lärarnas tjänstgöring och kompetensutveckling.

Antalet elever som inte har fullständiga betyg från gymnasieskolan har ökat. Denna trend kommer troligen att fortsätta. Det gör bland annat att åldersspridningen hos eleverna blir stor.

Utbildningar som man ser framtida behov av är inom yrkena el, vvs, hotell och restaurang samt bygg. En inventering kommer att göras i samarbete med de gränslösa kommunerna. För vuxenutbildningens del förutsätter denna utveckling ett samarbete med gymnasieskolan om lärare, lokaler och utrustning. Inom omvårdnadsyrket ser man möjligheter att utveckla vidareutbildningar för redan yrkesverksamma. Den statliga satsningen "Kompetensstegen" ger anledning att samverka med äldreomsorgen om detta.

4. Verksamhetsfrågor

4.1 Verksamhetens omfattning - elevtillströmning

Det är vanligt i kommunerna att antalet deltagare minskar sedan Kunskapslyftet upphörde. För Karlshamns del har antalet kursdeltagare i gymnasial vuxenutbildning däremot ökat stadigt sedan hösten 2001. I regel har man fler deltagare på vårterminerna än på höstterminerna. För den grundläggande vuxenutbildningen finns en motsvarande ökning fast mindre markant.

Omvårdnadsutbildningarna har en omfattning av 80-90 personer som blir färdiga undersköterskor varje år. Inom ungdomsutbildningen räknar man med att det går ut 6-7 elever på år som börjar arbeta i yrket på orten. Vuxenutbildningen svarar därför för den huvudsakliga försörjningen av undersköterskor till äldreomsorg och sjukvård. En förklaring till den höga rekryteringen är ett samarbetsprojekt med arbetsförmedlingen. Arbetsförmedlingar betalar för att omvårdnads lärare är på arbetsförmedlingen för samtal med presumtiva sökande och som har möjlighet att erbjuda 8 veckors praktik för att pröva yrket.

Inom Sfi har man omkring 80 elever under ett år. Nivån har varit relativt stabil under flera år. Antalet flyktingar har dock minskat medan antalet direktinvandrande har ökat. Kommunen har inte fyllt sin flyktingkvot.

Särvux har idag 36 deltagare fördelat på träningsskolan 11 elever, grundsärskolan 17 elever och gymnasiesärskolan 7 elever (samt 1 elev som har studieuppehåll).

Att läsa på distans har blivit vanligare. Framförallt ökar antalet inom den kommunala vuxenutbildningen. På omvårdnadsutbildningarna studerar 141 elever på distans eller går någon flexibel variant. Omkring 30 personer som bor i annan kommun studerar på Vägga vux och omkring 15 personer från Karlshamn studerar i andra kommuner.

4.2 Flexibilitet – vuxnas utbildning

Inom vuxenutbildningen har man utvecklat en organisation och pedagogik som möter vuxnas villkor för studier. Till skillnad från ungdomsutbildningarna i gymnasieskolan ska vuxenutbildningen väsentligt mer ta hänsyn till att vuxna har andra och högst varierande förutsättningar till studier.

Vuxenutbildningen vid Vägga vux har utvecklats på ett sätt som gör att det för vuxenutbildningens del inte är någon fördel att samverka med gymnasieskolans utbildningar eller resurser. Den flexibilitet som man utvecklat medför att studerande kan börja och sluta när de vill under året genom kontinuerlig intagning, studietakten är individuell, studieplaneringen är individuell eller kan välja att studera på skolan eller från hemmet.

Följande grundläggande faktorer visar att ungdomsutbildningen och vuxenutbildningen inte har samma logik i vardagen för de studerandes lärande.

	Gymnasiet	Vuxenutbildningen
Tid	Lektioner 40 min, läsår	Lektioner 60 min, koncentrerade perioder, start och slut vid olika tidpunkter
Schema	Lektioner, läggs ut för ett helt läsår	Block, variationsmöjligheterna för studerande är större
Ämne	Många ämnen samtidigt	Få ämnen samtidigt
Pedagogik	Lärare, mentor	Handledare
Rum	Närvaro	Distans och närvaro

Distansundervisning är en del av anpassningen till vuxnas villkor. Distansundervisning är här detsamma som att inte vara närvarande inom skolans lokaler, de som studerar hemma, även om det är i närheten av skolan.

Skolans schema innebär att de studerande kan hitta tider för undervisning eller för handledning vid flera tillfällen under en vecka. Eleverna konstruerar ett individuellt schema och kan till exempel kombinera distansstudier från hemmet med undervisning i grupp på skolan.

4.3 Läs- och skrivsvårigheter

Verksamheten ska organiseras så att studerande som behöver särskilt stöd och hjälp kan få detta.

Stödet till sökande och studerande som har läs- och skrivsvårigheter sker på flera sätt. I ett första skede, när vägledarna hjälper den sökande att finna rätt studiegång, kan man till exempel upplysa den sökande om att folkhögskolor har kompetens för undervisning av personer med dyslexi. Vägga vux tar emot de elever som har läs- och skrivsvårigheter. Skolan har inga särskilda resurser eller specialkompetens för denna målgrupp. Inom verksamheten hjälper man dessa studerade genom att utöka tiden för handledning, förlänga kurser och köpa in talböcker. Hittills har man kunna hjälpa de elever som är medvetna om sitt funktionshinder och som har behov av stöd. Varken rektor eller samordnare ser idag något behov av att tillföra skolan särskild kompetens.

Inom Sfi finns det speciallärare.

Inom särvux bedömer man att vuxenutbildningen har fått ta över uppgiften att upprätthålla de kunskaper som elever i träningskolan borde ha förvärvat inom den obligatoriska särskolan. (om elever har behov av insatser för att vidmakthålla redan förvärvade kunskaper bör dessa tillgodoses i den dagliga omsorgsverksamheten). Vägga vux kommer att

bjuda in chefer inom omsorgerna för att ta upp frågan om gränsdragning och ansvar.

4.4 Kränkande särbehandling

I läroplanen för de frivilliga skolformerna framgår att rektorn har ett särskilt ansvar för att ”upprätta, genomföra, följa upp och utvärdera skolans handlingsprogram för att förebygga och motverka alla former av kränkande behandling, såsom mobbning och rasistiska beteende bland elever och anställda”.

I kommunens måldokument, under rubriken grundläggande värden, framgår att ”Mobbning, våld, rasism eller annan kränkande särbehandling inom vuxenutbildningen ska inte tolereras och ska motarbetas aktivt. Kommunen har ett kommungemensamt dokument och policy om kränkande särbehandlingar. Detta är kopplat till och ska behandlas i lokala arbetsplaner. Den lokala arbetsplanen behandlar inte kränkande särbehandlingar. Rektor har dock efter tidpunkten för intervjun anpassat kommunens gemensamma policy till vuxenutbildningens förutsättningar.

Den kommunala vuxenutbildningen har inte utarbetat ett eget handlingsprogram för kränkande behandlingar såsom läroplanen föreskriver.

5. Revisionell bedömning

I detta avsnitt görs en sammanfattning av de iakttagelser som gjorts i granskningen samt kommentarer med förslag till åtgärder som bör vidtas. Innehållet är helt granskarens bedömningar.

5.1 Iakttagelser

5.1.1 Styrning och uppföljning

Det politiska ansvaret för vuxenutbildningen ligger hos en nämnd. Detta är troligen en av förklaringarna till att verksamheten i många stycken har en positiv utveckling av volym och pedagogik.

Nämndens Måldokument för vuxenutbildning är styrande med prioriteringar samt med åtgärder. Den lokala arbetsplanen anger mål samt prioriterade åtgärder. Båda bygger på nationella styrdokument. Målen är tillräckligt konkretiserade för att kunna följas upp och utvärderas.

De undersökningar och analyser som görs, till exempel enkätundersökningarna, åtföljs av åtgärdsplaner.

Nämnden har dock inte antagit någon utvärderingsplan för perioden 2005-2006 som det framgår av måldokumentet.

I yrkesvägledarnas roll ligger att vara neutral till olika utbildningsanordnare. Det är något oklart hur prioriteringarna ska ske mellan kommunen som utbildningsanordnare och andra utbildningsanordnare. Nämndens uttalade mål stämmer inte helt överens med yrkesvägledarnas beskrivning.

5.1.2 Ekonomi

Efter kunskapslyftet fanns ett stort underskott för vuxenutbildningen. Detta har reglerats och nu är verksamheten i ekonomisk balans.

De framtida ambitionerna med ökad volym och bredd inom vuxenutbildningarna kan komma att ställa större krav på ökat kommunbidrag till verksamheten.

5.1.3 Organisation

Den formella organisationen innebär att Lärcenter och Vägga vux i vissa avseenden är två jämställda parter. Detta stämmer inte helt med den informella organisationen, det vill säga hur ledningsfunktionen utövas. I princip arbetar man som om ordningen var förvaltningschef – vuxenutbildningschef – rektor för Vägga vux. Bland annat utarbetar vuxenutbildningschefen budgeten och följer upp ekonomin, är representerad i förvaltningens ledningsgrupp samt företräder kommunens vuxenutbildning inför nämnden. Det betyder att rektorn som har fullt ansvar för ekonomi och personal inte medverkar fullt ut i förberedelser av budget, ansökan om statsbidrag eller mål för verksamheten.

Denna ordning fungerar så länge det finns ett grundläggande förtroende personerna emellan.

Samordnarnas mellanställning är komplex och har inbyggda motstridiga intressen. Samordnarna ingår i ledningsfunktionen och skall tillsammans med rektor leda och fördela arbetet. Samtidigt är de en av medarbetarna till dem som de är ledare för.

Enligt intervjuerna fungerar samarbetet väl med gymnasiet och med andra externa samverkansparter.

5.1.4 Pedagogiska verksamhetsfrågor

En annan förklaring till den positiva utvecklingen är den flexibilitet och individualisering man utvecklat inom vuxenutbildningen och som gjort utbildningarna mer tillgängliga för vuxna. Den pedagogiska utvecklingen inom Vägga vux har starkt utgått från de villkor som gäller för vuxnas liv i samhället. Man har varit mycket lyckosam i dessa ambitioner. I verksamheten finns en prövande inställning till traditionella former och organisation för undervisning och lärande. Det finns också ett gott självförtroende i verksamheten.

Schemat är ett av de mer vitala instrumenten för att praktiskt genomföra målen med en ökad flexibilitet i undervisningen. I schemat märks också att de pedagogiska målen med att anpassa utbildningar till vuxnas livsvillkor i många avseenden fullföljts.

Omfattningen av distansutbildningar är en annan sådan fråga som visar att man arbetar med att förverkliga de pedagogiska målen.

Den pedagogiska utvecklingen har gjort att lärandet för vuxna är organiserat på ett sätt som markant skiljer sig från gymnasiets ungdomsutbildningar. Det finns idag inga pedagogiska motiv för vuxenutbildningen att utveckla ett djupare samarbete med gymnasieskolan. Det är således inte ändamålsenligt för vuxenutbildningen att fördjupa samarbetet i pedagogiska frågor.

Inom Vägga vux finns inget handlingsprogram för kränkande behandling.

5.2 Kommentarer

Vuxenutbildningsnämnden bör:

- anta en utvärderingsplan
- se över riktlinjer för yrkesvägledarnas beslut, bland annat om prioriteringar av anordnare av utbildningar
- se över ledningsorganisationen, så att den formella och informella organisationen stämmer bättre överens

Vägga vux bör:

- uppmärksamma samordnarnas mellanställning och den problematik som finns i rollen
- integrera ett handlingsprogram för kränkande behandling i den lokala arbetsplanen