

SVÄNGSTA MANUFAKTURVERK

Vid denna plats fanns sedan slutet av 1700-talet kvarn och såg.

Här startade år **1876** *Anton Christensson* från Kallinge det första industriella företaget i Svängsta.

Christenssons Jernverk blev namnet som senare ändrades till **Svängsta Manufakturverk**.

Christensson fortsatte också i mindre omfattning att driva den redan befintliga mjölkvarnen.

Christenssons Smedja, som företaget kallades i dagligt tal, var en ansevärd mekanisk industri efter dåtida mått. Två vattenhjul och en turbin på tillsammans 25 hästkrafter svarade för att maskinerna fick kraft från Mörrumsån.



Tillverkningen bestod från början av diverse gångjärnssmede. Senare övergick man till att tillverka handredskap av olika slag såsom spadar, skyfflar, hötjugor och släggor.

Arbetsstyrkan var 7-9 man varav en del var också bodde på fabriken.

Värdet på tillverkade produkter var på 1880-talet omkring 5.000 kr. På 90-talet uppgick årsvärdet till omkring 20.000 kr.

Verkstadsanläggningen var belägen på den smala remsan mellan ån och vägen. Detta markområde visade sig emellertid för litet, därför anskaffades ett område öster om ån. Där byggdes en verkstadslokal för träarbeten.

Svängsta Manufakturverk
rekommendera sina
spadar, skyfflar och grepar.
A. Christensson.

En säregen och fyndig konstruktion var den kraftöverföring som från turbinen via ett hjul på verkstadstaket och en ändlös stålwire, drog snickerimaskinerna på den östra sidan om ån. Man använde även wiren till att transportera olika produkter från den ena sidan till den andra.

Annons i Blekingekalendern 1905

Christensson lät omkr. 1900 bygga en villabyggnad på den östra sidan av ån.

Under åren 1912-1914 uppfördes bro och dammbyggnad vid Marieberg. När sedan den nya kraftstationen startade 1918 blev det nästan lugnvatten vid Manufakturverket. Man var beredd att övergå till elektrisk drift, men efter någon tid överlät man tillverkningen till Wedevågs bruk i Närke.

Av det gamla Svängsta Manufakturverk återstår inte mycket i dag. Men bland de nu nästan helt försvunna grundmurarna till anläggningen finns en intressant detalj kvar. Det är verkets kraftiga turbinhjul som vilar på åbotten och vars axel fortfarande sticker upp ur vattnet. Även delar av den gamla kvarnrännan finns fortfarande kvar.

NYEBRO

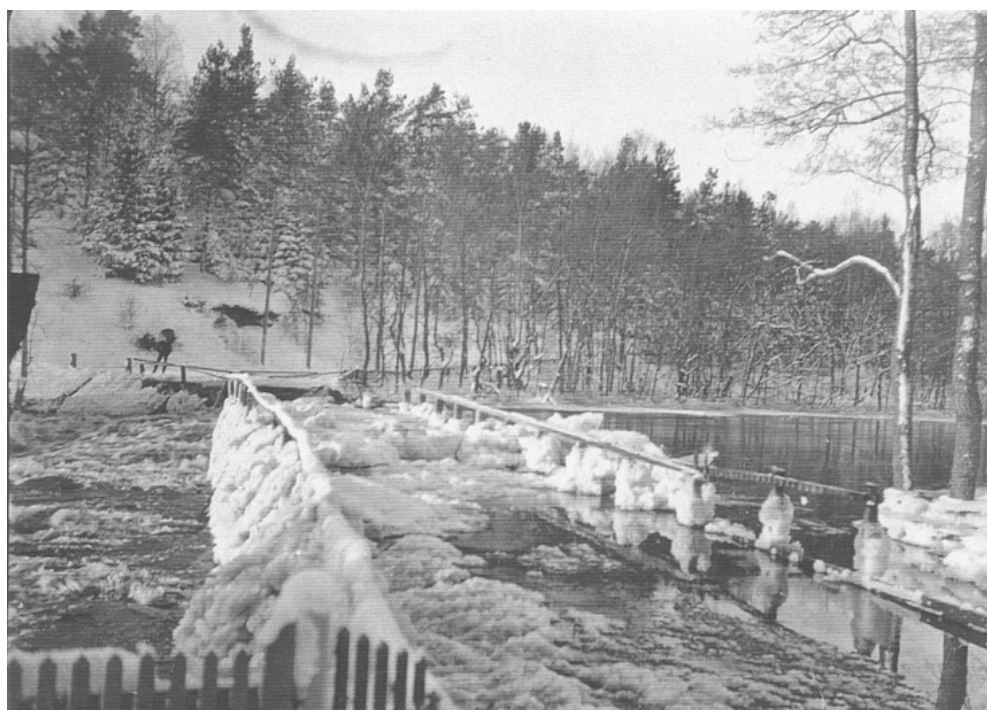
Strax norr om Öjavadssågen fanns en träbro över ån. I slutet av 1700-talet byggdes denna om och fick valv av natursten. Denna ombyggnad, som gjorde bron bredare och stabilare, hade stor betydelse för den dåvarande sågverksrörelsen och den omkringliggande orten.

Den blev kallad "Nye Bro" och fyllde med vissa förbättringar sin funktion fram till de stora översvämningarna på 1920-talet.

Vid juletid 1923 inträffade en köldknäpp med 25-30° kyla. Brovalven frös igen och ån började allt mer och mer svämma över, vattnet steg till katastrofal höjd.

Järnvägen och landsvägen stod under vatten och tågen kunde ej passera. Gångtrafiken gick över järnvägsbron.

Den 30 dec. sprängdes bronns västra valv. Så fort som möjligt lagades bron med bjälkar och plankor. Först fem år därefter stod den nya bron färdig, alltså **1928**.



Nyebro, vintern 1923.