

# TUNNBINDERI - LÅDFABRIK - SNICKERIFABRIK

## Tunnbinderi

Mittemot Hemsjö station låg en lanthandel på **1880-talet**. I dess lagerlokaler fanns ett tunnbinderi, *F O Christenssons Tunnbinderi i Hemsjö*.

1892 ägdes fabriken av Elna Olsdotter Christensson. Arbetsstyrkan var 12 man och en verkmästare. Produktionen uppgick till 10.000 laggekärl och 150 000 tunnband till ett värde av 5 000 kr.

1894 tillverkades 26 000 laggekärl och 260.000 tunnband.

Uppgifter från *Sammandrag af inkomna uppgifter å i Listers fögderi, befintliga fabriker och manufakturinrättningar*.

Tunnbinderiet brann **1907**.

## Lådfabrik

Lådfabriken startades av John Carlsson i en nybyggd fastighet som låg norr om stationen.

Den gamla lådfabriken är idag borta.

## Snickerifabriken

Den gamla lådfabriken såldes till Ivar Abrahamsson omkring **1930**. Han byggde en ny fabrik på denna plats, som kallades Mussekärr.



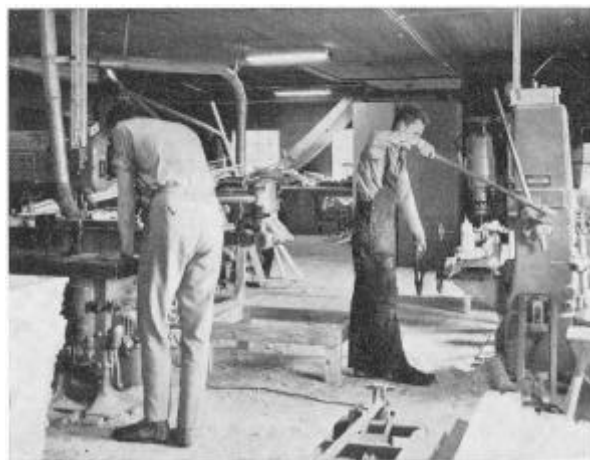
*Snickerifabriken före utbyggnaden*

Tillverkningen bestod bland annat av sillalådor.

Abrahamsson handlade även med frukt och korgar.

Efter Abrahamsson kom Nyström som drev fabriken **1940-1958**. Tillverkningen bestod av sargar till möbler och skrivmaskinslådor till HALDA i Svängsta. Lådfabrikationen flyttade sedermera till Kullemåla.

**1959-61** tillverkades bl a campingboxar av Blekinge Kylindustri i fabriken.



*Interiör snickerifabriken på Johan Anderssons tid*

**1961** köptes lokalerna av Johan Andersson som startade snickerifabrik. Man tillverkade fönstersnickerier och sysselsatte ca 12 man (1971).

Johan Andersson hade tidigare en äldre snickeriindustri i Asarum, maskinerna härifrån flyttades hit. Hela maskinparken byttes så småningom ut.

Fabriken byggdes ut omkring 1965.

Omkring **1968** övertogs fabrikationen av Torsten Olsson i Vinslöv som drev verksamheten 4-5 år. En del av maskinerna flyttades till Rimshult i Kronobergs län.

Härefter låg lokalerna i stort sett tomma. Sedan mitten av 90-talet finns här en mekanisk verkstad.