

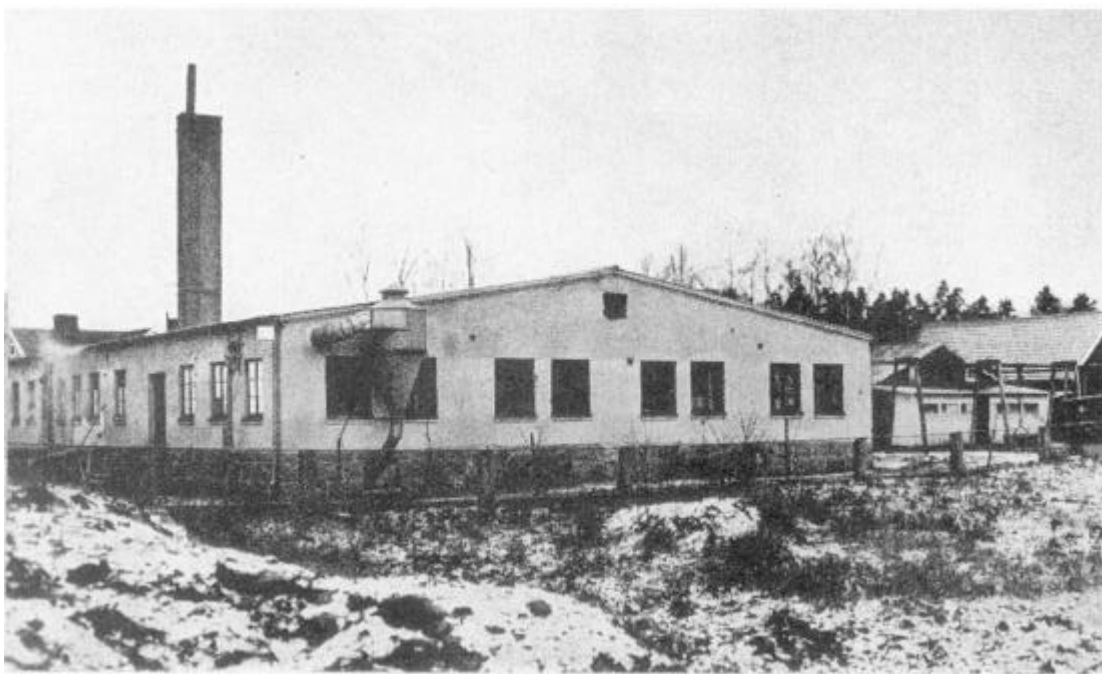
Från ÅNGKÖK till SNICKERIFABRIK

På andra sidan Mörrumsån låg en gång Halda ångkök och AB Södra Snickeri- & Möbelfabriken

Ångköket byggdes år 1916 och var en del av den växande Haldakoncernen. Det försågs med alla moderna hjälpmedel för utspisning av 200 matgäster. Under de första åren då mat serverades till fabriken anställda fanns egen köks- och serveringspersonal. Stommen i denna utgjordes av tre kvinnor, Hedvig Johansson, Johanna Adamsson och Selma Karlsson.

Under ångkökets första år hade man en djurinhägnad. Man köpte mindre djur som slaktades och användes i köket.

Ångköket var under ett par årtionden en viktig samlingsplats för Svängstaborna. Här förekom biograföreställningar, dans och andra festligheter.



Snickerifabriken

Snickerifabriken var först belägen i Malmö. Tillverkningen bestod framför allt av möbelstommar och sargar. Utvecklingen gick raskt framåt och större utrymmen blev nödvändiga, varför bolaget flyttade till Svängsta år 1935.

Året därpå, 1936, brann fabrikslokalen ner och en ny byggnad med större utrymmen uppfördes i sten. Maskiner av modernaste konstruktion anskaffades och de olika avdelningarna såsom tork-, bildhuggeri- och poleranställningar, tapetsarerverkstad etc. inreddes ändamålsenligt. Arbetsstyrkan uppgick till ca 80 personer.

År 1956 lades tillverkningen ned vid Svängstafabriken och företaget flyttade till Skåne.



Halda Ångkök

Omkring ångköket låg en väl tilltagen och välvårdad gräsmatta bevuxen med ett antal björkar, den fick namnet Haldaslätten. Sommartid användes den för diverse tillställningar. Det var speciellt på söndagseftermiddagarna man samlades till sång, musik, lekar, kortare föredrag och dylikt.

Den 30:e december 1917 hölls en stor högtidlighet i Ångköket. Man firade Haldas 30-åriga tillvaro och Henning Hammarlunds 60-års dag.

Under 1930-talet försvann både Ångköket och Haldaslätten som samlingsplats.

Ångköket gjordes om till snickerifabrik och **AB Södra Snickeri- & Möbelfabriken** flyttade in i lokalerna.

Denna firma grundades år 1922 som enskilt företag av direktör H. Ström men ombildades sedermera till aktiebolag med Ström som verkställande direktör.



Snickerifabrikens utställningsmöbler vid Karlshamn's Hantverksförenings jubileumsutställning 1947

Lokalerna övertogs av Halda som bl.a. använde dem till packningsavdelning. Byggnaden revs i samband med att Blå Hallen uppfördes på 1960-talet. Blå Hallen är tillbyggnaden mot norr med vit och blå fasad.