



Karlshamns kommun  
[www.karlshamn.se](http://www.karlshamn.se)



vård och omsorg

karlshamn



## Vår verksamhet

Omsorgsförvaltningen är en av Karlshamns kommuns förvaltningar. Omsorgsförvaltningen har sitt kontor i Rådhuskvarteret och huvudentrén finns på Kungsgatan 27. Här finns också förvaltningens reception. Kontoret disponeras till viss del av individ- och familjeomsorgen som bedriver en del av sin verksamhet här. Förvaltningschefen tillsammans med den centrala administrationen (kansli) inryms också i lokalerna. I kansliet finns bland annat samordningsfunktioner för utbildnings- och kompetensfrågor, kvalitet, information, data och IT. Här finns också övergripande utredningsresurser och funktioner för personal- och ekonomifrågor.

Omsorgsförvaltningen hanterar en omfattande verksamhet och har runt 1.200 tillsvidareanställda. Merparten utgörs av undersköterskor, vårdbiträden och vårdare. Andra personalkategorier är bland annat enhetschefer, administrativa assistenter, sjuksköterskor, arbetsterapeuter, sjukgymnaster, socialsekreterare, biståndshandläggare, LSS-handläggare och personliga assistenter. För att bedriva verksamheterna har förvaltningen en budget som omfattar cirka 540 miljoner/år.



### Lagreglerad verksamhet

Förvaltningens verksamhet bedrivs i enlighet med politikernas beslut. Verksamheten grundar sig på bestämmelser som återfinns i socialtjänstlagen (SOL), lagen om särskilt stöd till vissa funktionshindrade (LSS) samt hälso- och sjukvårdslagen (HSL). Dessa lagar reglerar den enskildes rätt att få hjälp och klarlägger under vilka förutsättningar kommunen är skyldig att ge hjälpen. Vi fäster stor vikt vid den enskildes rättssäkerhet. De flesta beslut om insatser till enskilda som fattas med stöd av SOL och LSS är att betrakta som myndighetsutövning. Detta ger den enskilde rätt att hos länsrätten överklaga beslut som han eller hon är missnöjd med. Hälso- och sjukvårdsinsatser omfattas inte av överklagningsrätt, men är man missnöjd med de insatser man får kan man vända sig till förtroendenämnden. Förutom de krav på handläggning som återfinns i nämnda lagar gäller också förvaltningslagens bestämmelser. All anställd personal omfattas av sekretesslagens bestämmelser.

I speciella situationer ger LVU (lag med särskilda bestämmelser om vård av unga) och LVM (lag om vård av missbrukare i vissa fall) ett utrymme för ingripanden mot den enskildes vilja.



Länsstyrelsen och socialstyrelsen bedriver fortlöpande tillsyn över hur vi sköter våra verksamheter.

### Allmänt...

...gäller att socialtjänsten skall:

- Hålla sig väl förtrogen med levnadsförhållandena i kommun.
- Medverka i samhällsplaneringen och i samarbete med andra samhällsorgan, organisationer, föreningar och enskilda främja goda miljöer.
- Informera om socialtjänsten.
- Bedriva uppsökande verksamhet i syfte att främja goda levnadsförhållanden.
- Svara för omsorg och service, upplysningar, råd, stöd, vård, ekonomisk hjälp och annat bistånd till familjer samt enskilda som behöver det.
- Stödja och avlösa dem som vårdar närstående som är långvarigt sjuka eller äldre eller de som har funktionshinder.
- Svara för hälso- och sjukvårdsinsatser i särskilda boendeformer upp till läkarnivå .





Förvaltningen är organiserad i tre olika ansvarsområden, Individ- och familjeomsorg, Äldreomsorg (särskilt boende och hemtjänst) samt Handikappomsorg. Äldreomsorg och Handikappomsorg bedriver huvuddelen av sina verksamheter ute i de olika kommundelarna. Handikappomsorgen har sitt områdeskontor på Drottninggatan.

Varje verksamhet/område leds av en områdeschef som tillsammans med förvaltningschefen och specialistfunktioner utgör förvaltningens ledningsgrupp.

### Individ- och familjeomsorg...

...är den del av verksamheten dit man bl a kan vända sig om man har bekymmer med ekonomi, familjerelationer och alkohol/droger. När barn far illa kan man också söka hjälp och stöd hos individ- och familjeomsorgen. Verksamheten innefattar också introduktionsenhet, där man genom hjälp och stödsatser skapar förutsättningar för flyktingar att integreras i det svenska samhället. Individ- och familjeomsorgens verksamheten bygger på frivillighet och samverkan med den enskilde och regleras huvudsakligen i socialtjänstlagen(SOL). När det gäller ansvaret för utsatta barn och ungdomar har socialtjänsten särskilda befogenheter och skyldigheter att ingripa till underårigas skydd. Liknande möjligheter finns när det gäller missbrukare.

Beslut om insatser föregås alltid av en utredning där den enskildes individuella behov klarläggs.



### Äldreomsorgen...

...verkar för att äldre människor får möjlighet att leva och bo självständigt och under trygga förhållanden. Hemtjänstinsatser ger möjlighet för den enskilde att bo kvar i sitt vanliga hem så länge som möjligt. När behoven blir mycket omfattande kan man erhålla en bostad i ett särskilt boende. Förutom omvårdnads- och serviceinsatser kan man där också få hjälp med kvalificerade sjukvårdsinsatser.

Liksom för individ- och familjeomsorgen bygger verksamheten huvudsakligen på bestämmelserna i socialtjänstlagen (SOL) men också på hälso- och sjukvårdslagen (HSL). Ett beslut om biståndsinsatser enligt socialtjänstlagen föregås alltid av en utredning som klarlägger den enskildes individuella behov. När det gäller behovet av hälso- och sjukvårdsinsatser bedöms detta av den ansvariga sjuksköterskan.

### Handikappomsorgens...

...uppgift är att verka för att funktionshindrade personer skall få jämlika levnadsvillkor och full delaktighet i samhällslivet. Målet är att den enskilde skall få möjlighet att leva som andra. För att uppnå detta finns rätten till insatser för den enskilde reglerad i lagen om stöd och service till vissa funktionshindrade (LSS). Ett av syftena med denna lag är att – utöver det som regleras i socialtjänstlagen – ge utökade möjligheter att tillgodose de funktionshindrades krav på goda levnadsvillkor. Även i handikappomsorgen har kommunen i vissa fall ansvar för hälso- och sjukvårdsinsatser. Till verksamheten hör också ett ansvar för service och stöd till psykiskt långtidssjuka, främst avseende boende och sysselsättning.



Även i handikappomsorgens verksamheter föregås beslut om insatser av en utredning där den enskildes individuella behov och rättigheter klarläggs.

Ytterligare information om Omsorgsförvaltningen och våra verksamheter kan Du få via besök på kommunens hemsida, [www.karlshamn.se](http://www.karlshamn.se) eller genom att besöka oss på Omsorgskontoret. Du kan också kontakta oss per telefon 0454-817 00.

## Vår organisation

Omsorgsförvaltningens verksamhet leds politiskt av två nämnder:

- Omsorgsnämnden
- Socialnämnden



De två nämnderna är en del av kommunens politiska organisation. Nämndernas uppgift är att se till att verksamheten bedrivs i enlighet med lagstiftningens bestämmelser och utifrån de reglementen, riktlinjer och målbeskrivningar som fastställts av kommunfullmäktige.

I Kommunfullmäktiges budget tilldelas nämnderna de medel som får användas för att man skall kunna fullgöra sina förpliktelser. Nämnderna har sedan ett ansvar för att följa upp budgeten, det vill säga se till att den används på rätt sätt. Varje år anger nämnderna i yrkande till Kommunfullmäktige de resursbehov man har för att kunna bedriva verksamheten.

Båda nämnderna har i grunden likartade uppgifter. Man kan dela upp dessa i tre huvudgrupper; Strukturinriktade, Allmänt inriktade och Individuellt inriktade.

- Strukturinriktade insatser är sådana insatser som syftar till en god samhällsmiljö. Hit räknas exempelvis medverkan i samhällsplaneringen, arbete med sociala problem och uppsökande verksamhet.
- Allmänt inriktade insatser är sådana insatser som har en generell utformning, exempelvis det utbud av tjänster som



tillhandahålls inom äldreomsorg, handikappomsorg och individ- och familjeomsorg. Av särskild vikt är exempelvis insatser som avser att tillgodose behov som rör barns och ungdomars omvårdnad och utveckling, arbete och försörjning, självständigt boende m m. Nämnderna har också ett ansvar att informera om verksamheterna.

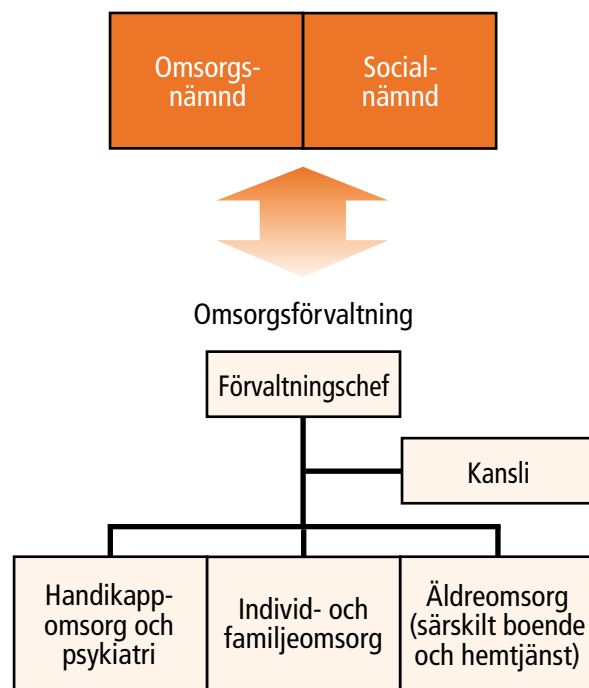
- Individuellt inriktade insatser avser sociala tjänster direkt anpassade till den enskilde individens behov. Det kan vara behovsprövade insatser som socialbidrag, behandlingsinsatser, hemtjänst, särskilt boende m m, men också rådgivning och förebyggande verksamheter.

Omsorgsnämnden är sammansatt av 15 förtroendevalda från de olika politiska partierna. För varje förtroendevald finns en ersättare utsedd. Sammanträde hålls en gång/månad. Nämnden ansvarar för de frågor som rör verksamhet för äldreomsorg, handikappomsorg och psykiatri. Varje förtroendevald ansvarar för att följa ett par olika verksamheter mera i detalj genom ett speciellt faddersystem.

Socialnämnden är sammansatt av 7 förtroendevalda från de olika politiska partierna. Även här finns ersättare utsedda. Socialnämnden sammanträder en gång/månad. Socialnämnden ansvarar för frågor som rör individ- och familjeomsorg.

Närmare besked om de förtroendevaldas olika ansvarsområden kan erhållas av nämndernas sekreterare på telefon 0454-817 00.

Ytterligare information om nämnderna kan Du få genom att besöka kommunens hemsida, [www.karlshamn.se](http://www.karlshamn.se) eller på telefon 0454-817 00.



Karlshamns kommun  
Omsorgsförvaltningen • 374 81 Karlshamn  
Telefon: 0454-817 00 • Telefax: 0454-817 60  
E-post: [omsorg@karlshamn.se](mailto:omsorg@karlshamn.se)  
Internet: [www.karlshamn.se](http://www.karlshamn.se)

